

## บทที่ 2

---

---

การติดตามตรวจสอบการปฏิบัติตามมาตรการป้องกัน  
และแก้ไขผลกระทบสิ่งแวดล้อม

## บทที่ 2

# การปฏิบัติตามมาตรการป้องกันและแก้ไขผลกระทบสิ่งแวดล้อม

## 2.1 การดำเนินการ

การติดตามตรวจสอบการปฏิบัติตามมาตรการป้องกันและแก้ไขผลกระทบสิ่งแวดล้อม (ระยะดำเนินการ) ในช่วงเดือนมกราคม-มิถุนายน 2567 บริษัท เอส.พี.เอส. คอนสตรัคชั่น เซอร์วิส จำกัด ได้ดำเนินการตรวจสอบรายละเอียดการดำเนินโครงการในปัจจุบัน และตรวจสอบการปฏิบัติตามมาตรการฯ ที่ได้กำหนดไว้ในรายงานการประเมินผลกระทบสิ่งแวดล้อม (EIA) และตามเงื่อนไขสิ่งแวดล้อมแนบท้ายใบอนุญาตใช้ทำเทียบเรือของโครงการ (ภาคผนวกที่ 1) ซึ่งประกอบด้วย

### มาตรการตามเงื่อนไขของ EIA

- มาตรการทั่วไป
- คุณภาพอากาศ
- เสียง
- คุณภาพน้ำผิวดิน
- อุทกพลศาสตร์และวิศวกรรมชายฝั่ง
- ทรัพยากรชีวภาพบนบก
- ทรัพยากรชีวภาพในน้ำ
- การคมนาคมขนส่ง
- การใช้น้ำ
- การจัดการน้ำเสีย
- การจัดการขยะมูลฝอยและกากของเสีย
- สภาพเศรษฐกิจ-สังคม และการมีส่วนร่วมของประชาชน
- สาธารณสุขและสุขภาพ
- อาชีวอนามัยและความปลอดภัย
- พื้นที่สีเขียว

มาตรการตามเงื่อนไขสิ่งแวดล้อมแนบท้ายการขอเปลี่ยนแปลงวัตถุประสงค์การใช้ทำเทียบเรือขนาดไม่เกิน 500 ตันกรอส ให้สามารถใช้เทียบเรือขนาดเกินกว่า 500 ตันกรอส จากกรมเจ้าท่า

- มาตรการทั่วไป
- มาตรการระยะดำเนินการ

มาตรการตามเงื่อนไขสิ่งแวดล้อมแนบท้ายการรับรองตรวจสอบสภาพทำเทียบเรือแทนใบอนุญาตให้ใช้ทำเทียบเรือขนาดไม่เกิน 500 ตันกรอส จากสำนักงานเจ้าท่าภูมิภาคสาขาฉะเชิงเทรา ปัจจุบันอยู่ระหว่างขอต่ออายุและรอเงื่อนไขแนบท้ายให้สามารถใช้เทียบเรือขนาดเกินกว่า 500 ตันกรอส จากเจ้าท่าภูมิภาคสาขาฉะเชิงเทรา

## 2.2 ผลการตรวจสอบการปฏิบัติตามมาตรการป้องกันและแก้ไขผลกระทบสิ่งแวดล้อม

จากการตรวจสอบการปฏิบัติตามมาตรการป้องกันและแก้ไขผลกระทบสิ่งแวดล้อม ระยะดำเนินการโครงการทำเทียบเรือบางปะกง ของบริษัท บริษัท ท่าเรือบางปะกง จำกัด เมื่อวันที่ 28 มีนาคม 2567 สามารถสรุปผลการปฏิบัติได้ดังรายละเอียดในตารางที่ 2.2-1 โดยมีภาพและเอกสารอ้างอิงประกอบการปฏิบัติตามมาตรการฯ แสดงในภาคผนวกที่ 2

ตารางที่ 2.2-1 ผลการตรวจสอบการปฏิบัติตามมาตรการป้องกันและแก้ไขผลกระทบสิ่งแวดล้อม (ระยะดำเนินการ)  
โครงการทำเทียบเรือบางปะกง ของบริษัท ท่าเรือบางปะกง จำกัด ระหว่างเดือนมกราคม-มิถุนายน 2567

มาตรการป้องกันและแก้ไขผลกระทบสิ่งแวดล้อม	รายละเอียดการปฏิบัติตามมาตรการ	ปัญหา/อุปสรรคและการแก้ไข	เอกสารอ้างอิง
<b>มาตรการตามเงื่อนไขของ EIA</b> <b>1. มาตรการทั่วไป</b> 1. บริษัท ท่าเรือบางปะกง จำกัด ต้องยึดถือและปฏิบัติตามมาตรการป้องกันและแก้ไขผลกระทบสิ่งแวดล้อม และมาตรการติดตามตรวจสอบผลกระทบสิ่งแวดล้อมในระยะดำเนินการตามที่ได้เสนอไว้ในรายงานการประเมินผลกระทบสิ่งแวดล้อมโครงการทำเทียบเรือบางปะกง ของบริษัท ท่าเรือบางปะกง จำกัด ตั้งอยู่ที่หมู่ 14 ตำบลบางปะกง อำเภอบางปะกง จังหวัดฉะเชิงเทรา ซึ่งผนวกรวมมาตรการป้องกันและแก้ไขผลกระทบสิ่งแวดล้อม และมาตรการติดตามตรวจสอบผลกระทบสิ่งแวดล้อมของรายงานการประเมินผลกระทบสิ่งแวดล้อมของโครงการไว้ด้วยแล้ว	- ทางโครงการได้ปฏิบัติตามมาตรการป้องกันและแก้ไขผลกระทบสิ่งแวดล้อม และมาตรการติดตามตรวจสอบผลกระทบสิ่งแวดล้อมในระยะดำเนินการ ตามที่ได้เสนอไว้ในรายงานการประเมินผลกระทบสิ่งแวดล้อม โครงการทำเทียบเรือบางปะกง ของบริษัท ท่าเรือบางปะกง จำกัด	-	-
2. บริษัท ท่าเรือบางปะกง จำกัด ต้องนำรายละเอียดมาตรการป้องกันและแก้ไขผลกระทบสิ่งแวดล้อม และมาตรการติดตามตรวจสอบผลกระทบสิ่งแวดล้อมที่เกี่ยวข้องตามที่ได้เสนอไว้ในรายงานการประเมินผลกระทบสิ่งแวดล้อม โครงการทำเทียบเรือบางปะกง ไปกำหนดไว้ในเงื่อนไขสัญญาดำเนินการ เพื่อให้มั่นใจได้ว่าคู่สัญญามีการปฏิบัติตามมาตรการที่กำหนดไว้	- ทางโครงการจะนำรายละเอียดมาตรการป้องกันและแก้ไขผลกระทบสิ่งแวดล้อม และมาตรการติดตามตรวจสอบผลกระทบสิ่งแวดล้อมที่เกี่ยวข้องตามที่ได้เสนอไว้ในรายงานการประเมินผลกระทบสิ่งแวดล้อม โครงการทำเทียบเรือบางปะกง ไปกำหนดไว้ในเงื่อนไขสัญญาดำเนินการ เพื่อให้มั่นใจได้ว่าคู่สัญญามีการปฏิบัติตามมาตรการที่กำหนดไว้	-	-
3. บริษัท ท่าเรือบางปะกง จำกัด ต้องควบคุมให้มีการออกแบบรายละเอียดให้เป็นไปตามที่ระบุไว้ในรายงานการประเมินผลกระทบสิ่งแวดล้อม โครงการทำเทียบเรือบางปะกง ของบริษัท ท่าเรือบางปะกง จำกัด ตั้งอยู่ที่หมู่ 14 ตำบลบางปะกง อำเภอบางปะกง จังหวัดฉะเชิงเทรา ที่คณะกรรมการผู้ชำนาญการฯ ได้ให้ความเห็นชอบ	- ทางโครงการได้ควบคุมการปฏิบัติให้เป็นไปตามที่ระบุไว้ในรายงานการประเมินผลกระทบสิ่งแวดล้อม โครงการทำเทียบเรือบางปะกง ของบริษัท ท่าเรือบางปะกง จำกัด	-	-

ตารางที่ 2.2-1 (ต่อ)

มาตรการป้องกันและแก้ไขผลกระทบสิ่งแวดล้อม	รายละเอียดการปฏิบัติตามมาตรการ	ปัญหา/อุปสรรคและการแก้ไข	เอกสารอ้างอิง
1. มาตรการทั่วไป (ต่อ)  4. บริษัท ท่าเรือบางปะกง จำกัด ต้องเสนอรายงานผลการปฏิบัติตามมาตรการป้องกันและแก้ไขผลกระทบสิ่งแวดล้อม และมาตรการติดตามตรวจสอบผลกระทบสิ่งแวดล้อม โดยสรุปให้หน่วยงานของรัฐซึ่งมีอำนาจอนุญาตตามกฎหมาย สำนักงานทรัพยากรธรรมชาติและสิ่งแวดล้อม จังหวัดฉะเชิงเทรา และสำนักงานนโยบายและแผนทรัพยากรธรรมชาติและสิ่งแวดล้อม ทุก 6 เดือน ทั้งนี้ การจัดทำและขั้นตอนการเสนอรายงานผลการปฏิบัติตามมาตรการต่อหน่วยงานดังกล่าวให้เป็นไปตามหลักเกณฑ์ วิธีการที่กำหนดตามประกาศกระทรวงทรัพยากรธรรมชาติและสิ่งแวดล้อม เรื่อง หลักเกณฑ์และวิธีการจัดทำรายงานผลการปฏิบัติตามมาตรการที่กำหนดไว้ในรายงานการประเมินผลกระทบสิ่งแวดล้อม ซึ่งดำเนินการ หรือผู้ขออนุญาตจะต้องจัดทำเมื่อได้รับอนุญาตให้ดำเนินโครงการหรือกิจการแล้ว พ.ศ. 2561 และที่มีการแก้ไขเพิ่มเติม หรือกฎหมายที่เกี่ยวข้อง	- ทางโครงการได้มอบหมายให้บริษัท เอส.พี.เอส. คอนสตรัคชั่น เซอร์วิส จำกัด ที่มีความรู้ความชำนาญและได้รับการขึ้นทะเบียนห้องปฏิบัติการกับกรมโรงงานอุตสาหกรรมเป็นผู้ดำเนินการตรวจสอบการปฏิบัติตามมาตรการฯ และติดตามตรวจสอบผลกระทบสิ่งแวดล้อม พร้อมทั้งจัดทำรายงานผลการปฏิบัติตามมาตรการป้องกันและแก้ไขผลกระทบสิ่งแวดล้อมและมาตรการติดตามตรวจสอบผลกระทบสิ่งแวดล้อม เพื่อเสนอต่อหน่วยงานอนุญาตและหน่วยงานที่เกี่ยวข้องต่อไป ซึ่งรายงานฉบับนี้เป็นรายงานฉบับที่ 1/2567 ประจำเดือนมกราคม-มิถุนายน 2567	-	-
5. ในกรณีที่บริษัท ท่าเรือบางปะกง จำกัด มีความจำเป็นต้องเปลี่ยนแปลงรายละเอียดโครงการ หรือมาตรการป้องกันและแก้ไขผลกระทบสิ่งแวดล้อม หรือมาตรการติดตามตรวจสอบผลกระทบสิ่งแวดล้อม ให้แตกต่างไปจากที่ได้เสนอไว้ในรายงานการประเมินผลกระทบสิ่งแวดล้อม ตามที่คณะกรรมการผู้ชำนาญการฯ ได้ให้ความเห็นชอบไปแล้ว ให้บริษัท ท่าเรือบางปะกง จำกัด แจ้งหน่วยงานของรัฐ ซึ่งมีอำนาจอนุญาตตามกฎหมายดำเนินการ ดังนี้	- ทางโครงการไม่มีความประสงค์ที่จะเปลี่ยนแปลงรายละเอียดโครงการ หรือมาตรการป้องกันและแก้ไขผลกระทบสิ่งแวดล้อม และมาตรการติดตามตรวจสอบผลกระทบสิ่งแวดล้อม ให้แตกต่างไปจากที่ได้เสนอไว้ในรายงานการประเมินผลกระทบสิ่งแวดล้อม ตามที่คณะกรรมการผู้ชำนาญการฯ ได้ให้ความเห็นชอบไปแล้ว	-	-

ตารางที่ 2.2-1 (ต่อ)

มาตรการป้องกันและแก้ไขผลกระทบสิ่งแวดล้อม	รายละเอียดการปฏิบัติตามมาตรการ	ปัญหา/อุปสรรคและการแก้ไข	เอกสารอ้างอิง
<p>1. มาตรการทั่วไป (ต่อ)</p> <p>5.1 หากหน่วยงานของรัฐซึ่งมีอำนาจอนุญาตตามกฎหมายเห็นว่าการแก้ไขเปลี่ยนแปลงดังกล่าวไม่กระทบต่อสาระสำคัญของการประเมินผลกระทบสิ่งแวดล้อมในรายงานการประเมินผลกระทบสิ่งแวดล้อม และเป็นมาตรการที่เกิดผลดีต่อสิ่งแวดล้อมมากกว่า หรือเทียบเท่ามาตรการที่กำหนดไว้ในรายงานการประเมินผลกระทบสิ่งแวดล้อม ที่ผ่านการพิจารณาให้ความเห็นชอบจากคณะกรรมการผู้ชำนาญการฯ แล้ว ให้หน่วยงานของรัฐซึ่งมีอำนาจอนุญาตตามกฎหมายรับจดทะเบียนการปรับปรุงแก้ไขเปลี่ยนแปลงดังกล่าวให้เป็นไปตามหลักเกณฑ์ และเงื่อนไขที่กำหนดไว้ในกฎหมายนั้นๆ พร้อมทั้งให้จัดทำสำเนาการปรับปรุงแก้ไขมาตรการฯ ที่รับจดทะเบียนไว้ ส่งให้สำนักงานนโยบายและแผนทรัพยากรธรรมชาติและสิ่งแวดล้อมเพื่อทราบ</p> <p>5.2 หากหน่วยงานของรัฐซึ่งมีอำนาจอนุญาตตามกฎหมายเห็นว่าการแก้ไขเปลี่ยนแปลงดังกล่าวอาจกระทบต่อสาระสำคัญในรายงานการประเมินผลกระทบสิ่งแวดล้อมที่ได้รับความเห็นชอบไว้แล้ว ให้หน่วยงานของรัฐซึ่งมีอำนาจอนุญาตตามกฎหมาย จัดส่งรายงานการแก้ไขเปลี่ยนแปลงดังกล่าวให้สำนักงานนโยบายและแผนทรัพยากรธรรมชาติและสิ่งแวดล้อม เพื่อเสนอให้คณะกรรมการผู้ชำนาญการฯ คณะที่เกี่ยวข้องพิจารณาให้ความเห็นชอบก่อนการเปลี่ยนแปลง และเมื่อโครงการได้รับการอนุญาตให้มีการเปลี่ยนแปลง ให้หน่วยงานของรัฐซึ่งมีอำนาจอนุญาตตามกฎหมาย แจ้งผลการแก้ไขเปลี่ยนแปลงดังกล่าวให้สำนักงานนโยบายและแผนทรัพยากรธรรมชาติและสิ่งแวดล้อมทราบด้วย</p>			
<p>6. บริษัท ท่าเรือบางปะกง จำกัด ต้องปฏิบัติตามเงื่อนไขด้านสิ่งแวดล้อมท้ายใบอนุญาตให้ปลูกสร้างสิ่งล่วงล้ำแม่น้ำ ใบอนุญาตให้ใช้ท่าเทียบเรือต่างๆ และใบอนุญาตอื่นๆ ที่กรมเจ้าท่ากำหนดไว้อย่างเคร่งครัด</p>	<p>- ทางโครงการได้ปฏิบัติตามเงื่อนไขด้านสิ่งแวดล้อมท้ายใบอนุญาตให้ปลูกสร้างสิ่งล่วงล้ำแม่น้ำ และใบอนุญาตให้ใช้ท่าเทียบเรือตามที่กรมเจ้าท่ากำหนดไว้อย่างเคร่งครัด</p>	-	ภาคผนวกที่ 1

ตารางที่ 2.2-1 (ต่อ)

มาตรการป้องกันและแก้ไขผลกระทบสิ่งแวดล้อม	รายละเอียดการปฏิบัติตามมาตรการ	ปัญหา/อุปสรรคและการแก้ไข	เอกสารอ้างอิง
1. มาตรการทั่วไป (ต่อ)  7. บริษัท ท่าเรือบางปะกง จำกัด ต้องจัดหาบุคคลที่ 3 (Third Party) ที่มีความรู้ความชำนาญเป็นผู้ดำเนินการ และการตรวจวิเคราะห์ต้องใช้ห้องปฏิบัติการที่ขึ้นทะเบียนกับกรมโรงงานอุตสาหกรรม และมีได้มีส่วนได้ส่วนเสียกับผู้ดำเนินการผู้ขออนุญาต หรือหน่วยงานของรัฐที่เป็นผู้รับผิดชอบโครงการหรือกิจการในการดำเนินโครงการหรือกิจการที่มีการจัดทำรายงานการประเมินผลกระทบสิ่งแวดล้อม และ/หรือ รายงานแก้ไขเปลี่ยนแปลงโครงการหรือกิจการ	- ทางโครงการได้มอบหมายให้บริษัท เอส.พี.เอส. คอนสตรัคชั่น เซอร์วิส จำกัด ซึ่งเป็นบุคคลที่ 3 (Third Party) ที่มีความรู้ความชำนาญและได้รับการขึ้นทะเบียนห้องปฏิบัติการกับกรมโรงงานอุตสาหกรรมเป็นผู้ดำเนินการตรวจสอบการปฏิบัติตามมาตรการฯ และติดตามตรวจสอบผลกระทบสิ่งแวดล้อม พร้อมทั้งจัดทำรายงานผลการปฏิบัติตามมาตรการป้องกันและแก้ไขผลกระทบสิ่งแวดล้อมและมาตรการติดตามตรวจสอบผลกระทบสิ่งแวดล้อม เพื่อเสนอต่อหน่วยงานอนุญาตและหน่วยงานที่เกี่ยวข้องทราบทุก 6 เดือน	-	ภาคผนวกที่ 3
8. หากผลการตรวจวัดตามมาตรการมีพารามิเตอร์ใดที่เกิดค่าที่กำหนดไว้ในรายงานฯ และ/หรือเกินค่ามาตรฐานที่เกี่ยวข้อง ผู้ขออนุญาตจะต้องดำเนินการแก้ไขโดยทันที	- หากผลการตรวจวัดตามมาตรการมีพารามิเตอร์ใดที่เกิดค่าที่กำหนดไว้ในรายงานฯ และ/หรือเกินค่ามาตรฐานที่เกี่ยวข้อง ทางโครงการจะดำเนินการแก้ไขโดยทันที	-	-
9. หากได้รับการร้องเรียนจากประชาชนว่าได้รับความเดือดร้อนรำคาญจากกิจกรรมการดำเนินการโครงการหรือโครงการก่อให้เกิดความเสียหายแก่สาธารณสมบัติหรือชีวิตและทรัพย์สินของประชาชน เจ้าของโครงการจะต้องดำเนินการแก้ไขปัญหาดังกล่าวโดยไม่ชักช้าและแจ้งหน่วยงานอนุญาต สำนักงานนโยบายและแผนทรัพยากรธรรมชาติและสิ่งแวดล้อม และหน่วยงานที่เกี่ยวข้องรับทราบ เพื่อหาแนวทางและมาตรการในการแก้ไขปัญหาต่อไป	- ในช่วงเดือนมกราคม-มิถุนายน 2567 ไม่พบเรื่องร้องเรียนโครงการ ทั้งนี้ หากได้รับการร้องเรียนจากประชาชนว่าได้รับความเดือดร้อนรำคาญจากกิจกรรมการดำเนินการโครงการ ทางโครงการจะต้องดำเนินการแก้ไขปัญหาดังกล่าวโดยไม่ชักช้าและแจ้งหน่วยงานอนุญาตและหน่วยงานที่เกี่ยวข้องรับทราบ เพื่อหาแนวทางและมาตรการในการแก้ไขปัญหาต่อไป	-	เอกสารแนบ 2-1
10. หากเกิดเหตุการณ์ใดๆ ที่อาจก่อให้เกิดผลกระทบสิ่งแวดล้อม เจ้าของโครงการจะต้องรีบดำเนินการแก้ไขและแจ้งให้กรมเจ้าท่าทราบโดยเร็ว	- หากเกิดเหตุการณ์ที่อาจก่อให้เกิดผลกระทบสิ่งแวดล้อม ทางโครงการจะรีบดำเนินการแก้ไขและแจ้งให้กรมเจ้าท่าทราบโดยเร็ว	-	-
11. ต้องปฏิบัติตามมาตรการป้องกันและลดผลกระทบสิ่งแวดล้อมตามเงื่อนไขด้านสิ่งแวดล้อมท้ายใบอนุญาตใช้ท่าเทียบเรือของกรมเจ้าท่าอย่างเคร่งครัด	- ทางโครงการได้ปฏิบัติตามมาตรการป้องกันและลดผลกระทบสิ่งแวดล้อมตามเงื่อนไขด้านสิ่งแวดล้อมท้ายใบอนุญาตใช้ท่าเทียบเรือของกรมเจ้าท่าอย่างเคร่งครัด	-	ภาคผนวกที่ 1

ตารางที่ 2.2-1 (ต่อ)

มาตรการป้องกันและแก้ไขผลกระทบสิ่งแวดล้อม	รายละเอียดการปฏิบัติตามมาตรการ	ปัญหา/อุปสรรคและการแก้ไข	เอกสารอ้างอิง
<b>2. คุณภาพอากาศ</b> <b>มาตรการทั่วไป</b>  1. รถบรรทุกสินค้าต้องคลุมผ้าใบและรัดตรึงสินค้าก่อนขนส่งสินค้าเข้า-ออกท่าเทียบเรือให้มิดชิดและไม่ให้สินค้าตกหล่น	- ทางโครงการให้รถบรรทุกสินค้าทำการคลุมผ้าใบและรัดตรึงสินค้าก่อนขนส่งสินค้าเข้า-ออกท่าเทียบเรือให้มิดชิด และไม่ให้สินค้าตกหล่น	-	ภาพที่ 2.2-1
2. ใช้รถฉีดพรมน้ำวังฉีดพรมน้ำบริเวณพื้นที่โครงการอย่างน้อย 2-3 ครั้งต่อวัน เพิ่มหรือลดความเหมาะสม ให้ลดการฟุ้งกระจายของฝุ่นละอองได้	- ทางโครงการทำการฉีดพรมน้ำบริเวณพื้นที่โครงการ เพื่อลดการฟุ้งกระจายของฝุ่นละอองได้	-	ภาพที่ 2.2-2
3. ดับเครื่องรถบรรทุก รถแบคโฮ และเครื่องจักรอื่นๆ ทุกครั้งเมื่อไม่ใช้งาน	- ทางโครงการแจ้งคนงานให้ดับเครื่องรถบรรทุก รถแบคโฮ และเครื่องจักรอื่นๆ ทุกครั้งเมื่อไม่ใช้งาน	-	-
4. ควบคุมรถบรรทุกสินค้าไม่ให้บรรทุกเกินพิกัดน้ำหนักที่กฎหมายกำหนด	- โครงการทำการควบคุมรถบรรทุกสินค้าไม่ให้บรรทุกเกินพิกัดน้ำหนักที่กฎหมายกำหนด	-	ภาพที่ 2.2-3
5. จำกัดความเร็วของรถบรรทุกสินค้าในพื้นที่โครงการให้ใช้ความเร็วไม่เกิน 30 กิโลเมตรต่อชั่วโมง และบนถนนภายนอกไม่ให้เกิน 80 กิโลเมตรต่อชั่วโมง หรือตามที่กฎหมายกำหนด	- ทางโครงการจำกัดความเร็วของรถบรรทุกสินค้าในพื้นที่โครงการให้ใช้ความเร็วไม่เกิน 30 กิโลเมตรต่อชั่วโมง และกำชับให้คนงานจำกัดความเร็วบนถนนภายนอกไม่ให้เกิน 80 กิโลเมตรต่อชั่วโมง	-	ภาพที่ 2.2-4
6. ตรวจสอบ ดูแล บำรุงรักษา ซ่อมแซมเครื่องมือ เครื่องจักร เครื่องยนต์ รถยนต์ อุปกรณ์ที่เกี่ยวข้องกับการขนถ่ายอย่างต่อเนื่องตามระยะเวลาที่กำหนดในคู่มือหรือในมาตรการฯ และควรจัดให้มีเจ้าหน้าที่กำกับ ดูแล พร้อมจดบันทึกไว้เป็นหลักฐานเพื่อดำเนินการตรวจสอบ	- ทางโครงการทำการตรวจสอบความปลอดภัยประจำท่าเรือ และดูแล บำรุงรักษา ซ่อมแซมเครื่องมือ เครื่องจักร เครื่องยนต์ รถยนต์ อุปกรณ์ที่เกี่ยวข้องกับการขนถ่ายอย่างต่อเนื่องตามรอบเวลาการซ่อมบำรุง พร้อมจดบันทึกไว้เป็นหลักฐานเพื่อดำเนินการตรวจสอบ	-	เอกสารแนบ 2-2
7. ตรวจสอบและขอสำเนาหลักฐานรายงานการตรวจสอบสภาพรถประจำปีของรถบรรทุกที่รับ-ส่งสินค้าภายในพื้นที่โครงการเพื่อเก็บไว้เป็นหลักฐาน	- ทางโครงการทำการตรวจสอบสภาพรถบรรทุกที่รับ-ส่งสินค้าภายในพื้นที่โครงการตามรอบซ่อมบำรุง	-	เอกสารแนบ 2-3
8. หากพบรถบรรทุกที่มีควันดำ ผู้จัดการท่าเทียบเรือจะดำเนินการให้หยุดการใช้งานจนกว่าจะดำเนินการแก้ไขแล้วเสร็จ	- หากโครงการพบรถบรรทุกที่มีควันดำ ผู้จัดการท่าเทียบเรือจะให้หยุดการใช้งานจนกว่าจะดำเนินการแก้ไขแล้วเสร็จ	-	-

ตารางที่ 2.2-1 (ต่อ)

มาตรการป้องกันและแก้ไขผลกระทบสิ่งแวดล้อม	รายละเอียดการปฏิบัติตามมาตรการ	ปัญหา/อุปสรรคและการแก้ไข	เอกสารอ้างอิง
2. คุณภาพอากาศ (ต่อ) บริเวณพื้นที่หน้าท่า			
1. ห้ามเทกองสินค้าไว้บนหน้าท่า	- ทางโครงการได้ออกข้อกำหนดคนงานและลูกค้าที่มาใช้บริการห้ามเทกองสินค้าไว้บนหน้าท่า	-	ภาพที่ 2.2-5
2. จัดหาอุปกรณ์คุ้มครองความปลอดภัยส่วนบุคคล เช่น หน้ากากกันฝุ่นและแว่นตา เป็นต้น ให้แก่พนักงานอย่างเพียงพอและเหมาะสมกับลักษณะงาน และต้องกำกับดูแลให้พนักงานใช้อุปกรณ์ดังกล่าวอย่างเคร่งครัด	- ทางโครงการได้จัดเตรียมอุปกรณ์คุ้มครองความปลอดภัยส่วนบุคคล เช่น หน้ากากกันฝุ่นและแว่นตา เป็นต้น ให้แก่พนักงานอย่างเพียงพอพร้อมทั้งกำกับดูแลให้พนักงานใช้อุปกรณ์ดังกล่าวอย่างเคร่งครัด	-	ภาพที่ 2.2-6 ภาพที่ 2.2-7
3. เปิดผ้าใบสำหรับปิดคลุมสินค้าในเรือเฉพาะพื้นที่ตักสินค้าเท่านั้น	- ทางโครงการให้เปิดผ้าใบสำหรับปิดคลุมสินค้าในเรือเฉพาะพื้นที่ตักสินค้าเท่านั้น	-	-
4. จัดให้มีเจ้าหน้าที่ควบคุมดูแลการขนถ่ายสินค้าที่ใช้แบคโฮตักสินค้าและหยุดขนถ่ายสินค้าในช่วงที่ลมกระโชกโดยทันที	- ทางโครงการมีเจ้าหน้าที่ควบคุมดูแลการขนถ่ายสินค้าที่ใช้แบคโฮตักสินค้าและหยุดขนถ่ายสินค้าในช่วงที่ลมกระโชกทันที	-	-
5. ไม่ตักสินค้าล้นบุงก์ และไม่ใส่สินค้าจนล้นขอบกระเบรลบรรทุก	- ทางโครงการกำชับคนงานไม่ให้ตักสินค้าล้นบุงก์ และไม่ใส่สินค้าจนล้นขอบกระเบรลบรรทุก	-	-
6. ฉีดพรมน้ำในระหว่างที่มีการขนถ่ายทราย ถ่านกรองน้ำ และกะลาปาล์ม	- ทางโครงการทำการฉีดพรมน้ำในระหว่างที่มีการขนถ่ายทราย ถ่านกรองน้ำ และกะลาปาล์ม	-	-
7. เก็บกวาดสินค้า ได้แก่ ทราย ถ่านกรองน้ำ และกะลาปาล์ม ที่ตกหล่นบนพื้นท่าเทียบเรือภายหลังการขนถ่ายสินค้าแล้วเสร็จในแต่ละวัน	- ทางโครงการทำการเก็บกวาดสินค้า ได้แก่ ทราย ถ่านกรองน้ำ และกะลาปาล์ม ที่ตกหล่นบนพื้นท่าเทียบเรือภายหลังการขนถ่ายสินค้าแล้วเสร็จเป็นประจำ	-	ภาพที่ 2.2-2
8. ล้างพื้นที่หน้าท่าเทียบเรือภายหลังการขนถ่ายทราย ถ่านกรองน้ำ และกะลาปาล์ม แล้วเสร็จในแต่ละวัน	- ทางโครงการทำการล้างพื้นที่หน้าท่าเทียบเรือภายหลังการขนถ่ายทราย ถ่านกรองน้ำ และกะลาปาล์ม ให้แล้วเสร็จในแต่ละวัน	-	ภาพที่ 2.2-2
9. เรือยนต์ลากจูงที่เข้ามาจอดรอลากจูงเรือลำเลียงสินค้าจะต้องดับเครื่องยนต์ที่ไม่ใช้งาน	- ทางโครงการแจ้งให้เรือยนต์ลากจูงที่เข้ามาจอดรอลากจูงเรือลำเลียงสินค้าจะต้องดับเครื่องยนต์ที่ไม่ใช้งาน	-	ภาพที่ 2.2-8



ตารางที่ 2.2-1 (ต่อ)

มาตรการป้องกันและแก้ไขผลกระทบสิ่งแวดล้อม	รายละเอียดการปฏิบัติตามมาตรการ	ปัญหา/อุปสรรคและการแก้ไข	เอกสารอ้างอิง
<b>2. คุณภาพอากาศ (ต่อ)</b> <b>บริเวณพื้นที่หลังท่า</b> 1. ดับเครื่องยนต์ทุกครั้งเมื่อไม่ใช้งานเมื่อเข้ามาจอดในลานจอดรถของโครงการ	- ทางโครงการทำการดับเครื่องยนต์ทุกครั้งเมื่อไม่ใช้งานเมื่อเข้ามาจอดในลานจอดรถของโครงการ	-	-
2. จัดให้มีเจ้าหน้าที่เก็บกวาดเมื่อมีสินค้าตกหล่นในพื้นที่หลังท่า และบริเวณทางเข้า-ออกพื้นที่โครงการ	- ทางโครงการมีเจ้าหน้าที่เก็บกวาดเมื่อมีสินค้าตกหล่นในพื้นที่หลังท่า และบริเวณทางเข้า-ออกพื้นที่โครงการ	-	ภาพที่ 2.2-2
<b>3. เสียง</b> <b>มาตรการทั่วไป</b> 1. ประชาสัมพันธ์ให้ผู้นำชุมชน ได้แก่ ผู้ใหญ่บ้านหมู่ 14 และชุมชนบ้านคลองผีชุด รับทราบล่วงหน้าอย่างน้อย 24 ชั่วโมง ในกรณีจำเป็นต้องขนถ่ายสินค้าถึงเวลา 20.00 น.	- ในกรณีจำเป็นต้องขนถ่ายสินค้าถึงเวลา 20.00 น. ทางโครงการจะประชาสัมพันธ์ให้ผู้นำชุมชน ได้แก่ ผู้ใหญ่บ้านหมู่ 14 และชุมชนบ้านคลองผีชุด รับทราบล่วงหน้าอย่างน้อย 24 ชั่วโมง	-	-
2. จัดหาอุปกรณ์คุ้มครองความปลอดภัยส่วนบุคคลที่เหมาะสมกับงาน และเพียงพอให้พนักงานที่มีความเสี่ยงต่อการได้รับผลกระทบด้านเสียง	- ทางโครงการได้จัดเตรียมอุปกรณ์คุ้มครองความปลอดภัยส่วนบุคคล เช่น ที่อุดหู หมวกนิรภัย ให้เพียงพอสำหรับพนักงานที่มีความเสี่ยงต่อการได้รับผลกระทบด้านเสียง	-	ภาพที่ 2.2-6 ภาพที่ 2.2-7
3. ควบคุม กำกับ ดูแลพนักงานที่ต้องปฏิบัติงานในพื้นที่ที่มีเสียงดังให้สวมใส่อุปกรณ์คุ้มครองความปลอดภัยส่วนบุคคล	- ทางโครงการได้ควบคุม กำกับ ดูแลพนักงานที่ต้องปฏิบัติงานในพื้นที่ที่มีเสียงดังให้สวมใส่อุปกรณ์คุ้มครองความปลอดภัยส่วนบุคคล	-	ภาพที่ 2.2-6 ภาพที่ 2.2-7
4. พนักงานที่ต้องปฏิบัติงานในบริเวณที่มีเสียงดังเกิน 85 เดซิเบล(เอ) จะต้องปฏิบัติงานในพื้นที่ดังกล่าวไม่เกิน 8 ชั่วโมงต่อวัน	- ทางโครงการให้พนักงานปฏิบัติงานในพื้นที่หน้าท่าดังไม่เกิน 8 ชั่วโมงต่อวัน	-	-
5. ห้ามรถทุกคันบีบแตรลมภายในพื้นที่โครงการ	- ทางโครงการห้ามรถทุกคันบีบแตรลมภายในพื้นที่โครงการ	-	-
6. ดับเครื่องทุกครั้งเมื่อไม่ใช้งานรถบรรทุก รถแบคโฮ และเครื่องจักรอื่นๆ	- ทางโครงการกำหนดให้คนงานดับเครื่องทุกครั้งเมื่อไม่ใช้งานรถบรรทุก รถแบคโฮ และเครื่องจักรอื่นๆ	-	-
7. จัดให้มีเจ้าหน้าที่ตรวจสอบใบอนุญาตการตรวจระดับเสียงของเรือลากจูงที่เข้าเทียบท่าเทียบเรือบางปะกง พร้อมบันทึกรายละเอียดระดับเสียงหรือสำเนาหลักฐาน	- เรือลากจูงที่เข้ามาเทียบท่าเรือบางปะกงของโครงการทุกลำ เช่น เรือจากบริษัท จารูวรรณ 2488 จำกัด (ชื่อเรือ วิมลวรรณ7) จะได้รับการตรวจตัวเรือ เครื่องจักร และอุปกรณ์ของเรือตามข้อกำหนดของกฎข้อบังคับสำหรับการตรวจเรือที่เกี่ยวข้อง และได้รับใบอนุญาตใช้เรือจากกรมเจ้าท่าเรียบร้อยแล้ว ก่อนนำเรือเข้าเทียบท่า	-	เอกสารแนบ 2-4

ตารางที่ 2.2-1 (ต่อ)

มาตรการป้องกันและแก้ไขผลกระทบสิ่งแวดล้อม	รายละเอียดการปฏิบัติตามมาตรการ	ปัญหา/อุปสรรคและการแก้ไข	เอกสารอ้างอิง
<b>3. เสียง (ต่อ)</b> <b>บริเวณพื้นที่หน้าท่า</b> 1. กิจกรรมการขนส่งสินค้าที่ใช้แบคโฮให้ดำเนินการในช่วงเวลา 08.00-18.00 น. หากเกินเวลาต้องแจ้งให้ชุมชนทราบอย่างน้อย 24 ชั่วโมง	- ทางโครงการให้ดำเนินกิจกรรมการขนส่งสินค้าที่ใช้แบคโฮ ในช่วงเวลา 08.00-18.00 น. เท่านั้น หากดำเนินการเกินเวลา ทางโครงการจะแจ้งให้ชุมชนทราบอย่างน้อยภายใน 24 ชั่วโมง	-	-
2. ใช้วิทยุสื่อสารหรือโทรศัพท์มือถือในการติดต่อกันระหว่างเรือลำเลียงสินค้า	- ทางโครงการใช้วิทยุสื่อสารและโทรศัพท์มือถือในการติดต่อกันระหว่างเรือลำเลียงสินค้า	-	-
3. สื่อสารผ่านทางวิทยุสื่อสารในขณะที่มีเรือแล่นเข้า-ออกในเขตท่าเทียบเรือ	- ทางโครงการทำการสื่อสารผ่านทางวิทยุสื่อสารในขณะที่มีเรือแล่นเข้า-ออกในเขตท่าเทียบเรือ	-	-
4. ห้ามเคาะบั้งก็แบคโฮ หากมีสินค้าติดอยู่ที่บั้งก็แบคโฮให้ใช้คนงานเกลี่ยออกเท่านั้น	- ทางโครงการแจ้งคนงานห้ามเคาะบั้งก็แบคโฮ หากมีสินค้าติดอยู่ที่บั้งก็แบคโฮให้ใช้คนงานเกลี่ยออกเท่านั้น	-	-
5. ติดตั้งป้ายประชาสัมพันธ์ห้ามใช้เสียงดัง	- ทางโครงการทำการติดตั้งป้ายประชาสัมพันธ์ห้ามใช้เสียงดังบริเวณพื้นที่หน้าท่า	-	ภาพที่ 2.2-9
6. เรือยนต์ลากจูงที่เข้ามาจอดรอลากจูงเรือลำเลียงสินค้าจะต้องดับเครื่องยนต์ที่ไม่ใช้งาน	- ทางโครงการกำชับให้เรือยนต์ลากจูงที่เข้ามาจอดรอลากจูงเรือลำเลียงสินค้าจะต้องดับเครื่องยนต์ที่ไม่ใช้งาน	-	-
<b>4. คุณภาพน้ำผิวดิน</b> 1. ห้ามเท ทิ้ง หรือทำด้วยประการใดๆ ให้เศษสินค้า วัสดุ ขยะ น้ำเสีย หิน กรวด ทราย ดิน โคลน อับเฉา สิ่งปฏิกูล น้ำปนน้ำมัน สารเคมีต่างๆ น้ำมันและเคมีภัณฑ์ สิ่งของหรือสิ่งใดๆ อันอาจเป็นเหตุให้เกิดเป็นพิษต่อสิ่งมีชีวิตหรือต่อสิ่งแวดล้อม หรือเป็นอันตรายต่อการเดินเรือ หรือเกิดการตื่นเงิน หรือตกตะกอนหรือสกปรกลงสู่แหล่งน้ำ	- ทางโครงการกำหนดให้เรือที่เข้าเทียบท่าห้ามมีการเท ทิ้ง หรือทำด้วยประการใดๆ ให้เศษสินค้า วัสดุ ขยะ น้ำเสีย หิน กรวด ทราย ดิน โคลน อับเฉา สิ่งปฏิกูล น้ำปนน้ำมัน สารเคมีต่างๆ น้ำมันและเคมีภัณฑ์ สิ่งของหรือสิ่งใดๆ อันอาจเป็นเหตุให้เกิดเป็นพิษต่อสิ่งมีชีวิตหรือต่อสิ่งแวดล้อม หรือเป็นอันตรายต่อการเดินเรือ หรือเกิดการตื่นเงิน หรือตกตะกอนหรือสกปรกลงสู่แหล่งน้ำ	-	-
2. ก่อนการขนถ่ายสินค้าโดยใช้แบคโฮต้องชิงผ้าใบระหว่างขอบท่าเทียบเรือกับกาบเรือตลอดความยาวของลำเรือไม่ให้มีช่องว่างและครอบคลุมพื้นที่ปฏิบัติงานของรถแบคโฮ	- ก่อนการขนถ่ายสินค้าโดยใช้แบคโฮ ทางโครงการกำหนดให้ชิงผ้าใบระหว่างขอบท่าเทียบเรือกับกาบเรือตลอดความยาวของลำเรือไม่ให้มีช่องว่างและครอบคลุมพื้นที่ปฏิบัติงานของรถแบคโฮ	-	-

ตารางที่ 2.2-1 (ต่อ)

มาตรการป้องกันและแก้ไขผลกระทบสิ่งแวดล้อม	รายละเอียดการปฏิบัติตามมาตรการ	ปัญหา/อุปสรรคและการแก้ไข	เอกสารอ้างอิง
4. คุณภาพน้ำผิวดิน (ต่อ)			
3. หากผ้าใบซึ่งระหว่างกาบเรือกับขอบท่าเทียบเรือชำรุดเสียหายหรือขาดต้องหยุดกิจกรรมขนถ่ายสินค้าทันที และทำการซ่อมแซมผ้าใบให้อยู่ในสภาพพร้อมใช้งานหรือเปลี่ยนผ้าใบ	- หากทางโครงการตรวจพบผ้าใบซึ่งระหว่างกาบเรือกับขอบท่าเทียบเรือชำรุดเสียหายหรือขาด จะหยุดกิจกรรมขนถ่ายสินค้าทันที และทำการซ่อมแซมผ้าใบหรือเปลี่ยนผ้าใบให้อยู่ในสภาพพร้อมใช้งาน	-	-
4. การเก็บผ้าใบที่ซึ่งระหว่างกาบเรือกับขอบท่าเทียบเรือต้องเก็บเศษสินค้าที่อยู่บนผ้าใบออกให้หมดก่อนปลดผ้าใบ	- การเก็บผ้าใบที่ซึ่งระหว่างกาบเรือกับขอบท่าเทียบเรือ ทางโครงการได้ทำการเก็บเศษสินค้าที่อยู่บนผ้าใบออกให้หมดก่อนปลดผ้าใบ	-	-
5. ติดตั้งป้ายเตือนห้ามล้างผ้าใบคลุมเรือสินค้า หรือระบายน้ำท้องเรือลงสู่แม่น้ำบางปะกง	- ทางโครงการทำการติดตั้งป้ายเตือนห้ามล้างผ้าใบคลุมเรือสินค้า หรือระบายน้ำท้องเรือลงสู่แม่น้ำบางปะกง	-	ภาพที่ 2.2-10
6. ก่อนทำการขนถ่ายสินค้าต้องมีการตรวจสอบความพร้อมของเครนที่ใช้ในการยกสินค้าลงเรือ	- ก่อนทำการขนถ่ายสินค้า ทางโครงการมีเจ้าหน้าที่ทำการตรวจสอบความพร้อมของเครนที่ใช้ในการยกสินค้าลงเรือ	-	-
7. พนักงานที่คล้อยตะขอเครนเข้ากับสายรัดต้องตรวจสอบความสมบูรณ์ของสายวัดและความมั่นคงของการคล้อยของตะขอก่อนให้สัญญาณยกสินค้า เพื่อลดโอกาสในการเกิดอุบัติเหตุสินค้าตกลงสู่แหล่งน้ำ	- ทางโครงการกำหนดให้พนักงานที่คล้อยตะขอเครนเข้ากับสายรัดต้องตรวจสอบความสมบูรณ์ของสายวัดและความมั่นคงของการคล้อยของตะขอก่อนให้สัญญาณยกสินค้า เพื่อลดโอกาสในการเกิดอุบัติเหตุสินค้าตกลงสู่แหล่งน้ำ	-	-
8. ตรวจสอบการทำงานของเครื่องจักรที่ใช้ในการขนถ่ายสินค้าบริเวณหน้าท่าเทียบเรือไม่ให้มีการรั่วไหลของน้ำมันเครื่องลงสู่แม่น้ำบางปะกง	- ทางโครงการทำการตรวจสอบการทำงานของเครื่องจักรที่ใช้ในการขนถ่ายสินค้าบริเวณหน้าท่าเทียบเรือตามรอบการซ่อมบำรุงทุกปี ได้แก่ เครนขาสูงแบบติดตั้งบนรางเครน เช่น โครงสร้างปั้นจั่น มอเตอร์และระบบควบคุมไฟฟ้า ตะขอ และลวดสลิง เป็นต้น ซึ่งได้ดำเนินการตรวจสอบโดยวิศวกรควบคุม เมื่อวันที่ 9 พฤษภาคม 2567	-	เอกสารแนบ 2-5
9. น้ำเสียที่เกิดขึ้นจากห้องน้ำท่าเทียบเรือ ห้องน้ำห้องตางัง ห้องน้ำโรงเก็บอุปกรณ์ต้องบำบัดด้วยระบบบ่อเกรอะ-บ่อซึม และติดต่อรถสูบล้างไปกำจัดภายนอกต่อไป	- ทางโครงการบำบัดน้ำเสียที่เกิดขึ้นจากห้องน้ำท่าเทียบเรือ ห้องน้ำห้องตางัง ห้องน้ำโรงเก็บอุปกรณ์ ด้วยระบบบ่อเกรอะ-บ่อซึม และติดต่อรถสูบล้างไปกำจัดภายนอกต่อไป	-	ภาพที่ 2.2-11
10. น้ำเสียที่เกิดขึ้นจากห้องน้ำอาคารสำนักงาน ต้องบำบัดด้วยระบบบำบัดน้ำเสียสำเร็จรูปขนาด 0.6 ลูกบาศก์เมตร จำนวน 2 ถัง ให้ได้มาตรฐานคุณภาพน้ำทิ้งก่อนระบายออกสู่ภายนอก	- น้ำเสียที่เกิดขึ้นจากห้องน้ำอาคารสำนักงาน ทางโครงการทำการบำบัดด้วยระบบบำบัดน้ำเสียสำเร็จรูปขนาด 0.6 ลูกบาศก์เมตร จำนวน 2 ถัง ให้ได้มาตรฐานคุณภาพน้ำทิ้ง ก่อนระบายออกสู่ภายนอกต่อไป	-	ภาพที่ 2.2-11

### ตารางที่ 2.2-1 (ต่อ)

มาตรการป้องกันและแก้ไขผลกระทบสิ่งแวดล้อม	รายละเอียดการปฏิบัติตามมาตรการ	ปัญหา/อุปสรรคและการแก้ไข	เอกสารอ้างอิง
<b>5. อุทกพลศาสตร์และวิศวกรรมชายฝั่ง</b>			
1. ไม่จอดเรือซ้อนเกิน 2 ลำ บริเวณหน้าท่าเทียบเรือ	- ทางโครงการแจ้งเรือที่เข้ามาเทียบท่าไม่ให้จอดเรือซ้อนเกิน 2 ลำ บริเวณหน้าท่าเทียบเรือ	-	-
2. ตรวจสอบสภาพความมั่นคงแข็งแรงของโครงสร้างท่าเทียบเรือโดยวิศวกรผู้รับรองความมั่นคงของอาคารประจำปี ตามที่กฎหมายกำหนดไว้อย่างเคร่งครัด	- ทางโครงการทำการตรวจสอบสภาพความมั่นคงแข็งแรงของโครงสร้างท่าเทียบเรือโดยวิศวกรผู้รับรองความมั่นคงของอาคาร ซึ่งได้ดำเนินการตรวจสอบล่าสุด เมื่อวันที่ 7 ตุลาคม 2566 สำหรับผลการตรวจสอบประจำปี 2567 จะนำเสนอในรายงานฉบับถัดไป	-	เอกสารแนบ 2-6
3. ตรวจสอบระดับน้ำล่วงหน้าก่อนเรือเข้าเทียบท่าโดยระดับความลึกใต้ท้องเรือต้องไม่น้อยกว่า 0.50 เมตร	- ทางโครงการทำการตรวจเช็คระดับน้ำจากกรมเจ้าท่าทุกเดือน และในขณะที่เรือลากจูงของลูกค้า (บริษัทต่างๆ ที่ได้รับอนุญาต) นำเรือเข้าเทียบท่า สร้างผู้ควบคุมเรือจะรักษาระดับความลึกใต้ท้องเรือไม่น้อยกว่า 0.50 เมตร	-	เอกสารแนบ 2-7 ภาพที่ 2.2-12
4. รักษาระดับความลึกใต้ท้องเรือขณะนำเรือเข้าเทียบท่าต้องไม่ต่ำกว่า 0.50 เมตร ตามที่กรมเจ้าท่ากำหนด	- ทางโครงการให้พนักงานประจำท่ารับแจ้งชื่อเรือ/เรือยนต์ และกำหนดการที่เรือจะเข้าเทียบท่า พร้อมทั้งทำการกำหนดตำแหน่งที่เรือจะเข้าจอดเทียบท่าในวันดังกล่าว และในขณะนำเรือเข้าเทียบท่า สร้างผู้ควบคุมเรือจะรักษาระดับความลึกใต้ท้องเรือไม่น้อยกว่า 0.50 เมตร	-	-
<b>6. ทรัพยากรชีวภาพบนบก</b>			
1. ดำเนินการเข้าสำรวจพื้นที่ป่าชายเลนบริเวณพื้นที่โครงการและพื้นที่ศึกษารัศมี 5 กิโลเมตร หลังจากได้รับอนุญาตจากกรมทรัพยากรทางทะเลและชายฝั่งให้เข้าศึกษาวิจัยภายใน 1 ปี และนำเสนอผลในรายงานผลการปฏิบัติตามมาตรการป้องกันและแก้ไขผลกระทบสิ่งแวดล้อมและมาตรการติดตามตรวจสอบผลกระทบสิ่งแวดล้อมของโครงการ	- ทางโครงการทำการสำรวจพื้นที่ป่าชายเลนบริเวณพื้นที่โครงการและพื้นที่ศึกษารัศมี 5 กิโลเมตร หลังจากได้รับอนุญาตจากกรมทรัพยากรทางทะเลและชายฝั่งให้เข้าศึกษาวิจัยภายใน 1 ปี	-	เอกสารแนบ 2-8
2. ติดตั้งป้ายห้ามตัดไม้นอกพื้นที่โครงการ	- ทางโครงการทำการติดตั้งป้ายห้ามตัดไม้นอกพื้นที่โครงการ	-	ภาพที่ 2.2-13
3. ดูแลรักษาป้ายห้ามตัดต้นไม้ให้อยู่ในสภาพดีสามารถมองเห็นได้ชัดเจน	- ทางโครงการทำการดูแลรักษาป้ายห้ามตัดต้นไม้ให้อยู่ในสภาพดีสามารถมองเห็นได้ชัดเจน	-	-

ตารางที่ 2.2-1 (ต่อ)

มาตรการป้องกันและแก้ไขผลกระทบสิ่งแวดล้อม	รายละเอียดการปฏิบัติตามมาตรการ	ปัญหา/อุปสรรคและการแก้ไข	เอกสารอ้างอิง
<b>7. ทรัพยากรชีวภาพในน้ำ</b>  1. ติดตั้งป้ายห้ามจับสัตว์น้ำบริเวณหน้าท่าเทียบเรือของโครงการ และมีพนักงานตรวจตราไม่ให้มีการฝ่าฝืนข้อห้าม	- ทางโครงการทำการติดตั้งป้ายห้ามจับสัตว์น้ำบริเวณหน้าท่าเทียบเรือของโครงการ และมีพนักงานตรวจตราไม่ให้มีการฝ่าฝืนข้อห้าม	-	ภาพที่ 2.2-14
2. ส่งเสริมและสนับสนุนการดำเนินงานในด้านการอนุรักษ์ทรัพยากรธรรมชาติร่วมกับหน่วยงานในพื้นที่ เช่น โครงการอนุรักษ์พืชป่าชายเลน การอนุรักษ์พันธุ์สัตว์น้ำในแม่น้ำบางปะกง กิจกรรมปลูกป่าชายเลน และกิจกรรมปล่อยพันธุ์สัตว์น้ำ เป็นต้น โดยประสานความร่วมมือเข้าร่วมโครงการกับสำนักงานประมงอำเภอบางปะกง และเทศบาลตำบลบางปะกงพรหมเทพรังสรรค์ เทศบาลตำบลบางปะกง เป็นต้น	- ทางโครงการทำการส่งเสริมและสนับสนุนการดำเนินงานในด้านการอนุรักษ์ทรัพยากรธรรมชาติร่วมกับหน่วยงานในพื้นที่ เช่น เข้าร่วมโครงการ “รักแม่ รักแม่น้ำ” สำหรับการร่วมกิจกรรมประจำปี 2567 จะนำเสนอในรายงานฉบับถัดไป	-	ภาพที่ 2.2-36
3. จัดทำแผนบรรเทาผลกระทบและฟื้นฟูนิเวศ และเยียวยาผู้ได้รับผลกระทบเมื่อเกิดอุบัติเหตุจากสินค้าจากเรือลำเลียงสินค้ารั่วไหลลงสู่แหล่งน้ำ	- ทางโครงการได้จัดทำแผนบรรเทาผลกระทบและฟื้นฟูนิเวศ และเยียวยาผู้ได้รับผลกระทบเมื่อเกิดอุบัติเหตุจากสินค้าจากเรือลำเลียงสินค้ารั่วไหลลงสู่แหล่งน้ำ ซึ่งได้ผนวกรวมไว้กับแผนฉุกเฉินของโครงการ	-	เอกสารแนบ 2-9
<b>8. การคมนาคมขนส่ง</b> <b>การคมนาคมทางบก</b>  1. ควบคุมดูแลพนักงานขับรถบรรทุกให้ขับขี่ และปฏิบัติตามกฎระเบียบและกฎจราจรอย่างเคร่งครัด	- ทางโครงการควบคุมดูแลพนักงานขับรถบรรทุกให้ขับขี่และปฏิบัติตามกฎระเบียบและกฎจราจรอย่างเคร่งครัด	-	-
2. ควบคุมรถบรรทุกสินค้าไม่ให้บรรทุกเกินพิกัดน้ำหนักที่กฎหมายกำหนด	- ทางโครงการควบคุมรถบรรทุกสินค้าไม่ให้บรรทุกเกินพิกัดน้ำหนักที่กฎหมายกำหนด	-	-
3. จำกัดความเร็วของรถบรรทุกสินค้าในพื้นที่โครงการให้ใช้ความเร็วไม่เกิน 30 กิโลเมตรต่อชั่วโมง และบนถนนภายนอกไม่เกิน 80 กิโลเมตรต่อชั่วโมง หรือตามที่กฎหมายกำหนด	- ทางโครงการได้จำกัดความเร็วของรถบรรทุกสินค้าในพื้นที่โครงการให้ใช้ความเร็วไม่เกิน 30 กิโลเมตรต่อชั่วโมง และบนถนนภายนอกไม่เกิน 80 กิโลเมตรต่อชั่วโมง	-	ภาพที่ 2.2-4
4. ใส่สินค้าไม่สูงเกินขอบกระบะรถบรรทุกสินค้า	- ทางโครงการกำชับให้ใส่สินค้าไม่สูงเกินขอบกระบะรถบรรทุกสินค้า	-	-
5. ใช้ผ้าใบปิดคลุมกระบะรถบรรทุกให้มิดชิดทุกครั้งก่อนออกจากพื้นที่โครงการ	- ทางโครงการใช้ผ้าใบปิดคลุมกระบะรถบรรทุกให้มิดชิดทุกครั้งก่อนออกจากพื้นที่โครงการ	-	ภาพที่ 2.2-1
6. รถบรรทุกสินค้าจะต้องจอดรอรับ-ส่งสินค้าภายในพื้นที่โครงการที่จัดเตรียมไว้เท่านั้น	- ทางโครงการให้รถบรรทุกสินค้าจอดรอรับ-ส่งสินค้าภายในพื้นที่โครงการที่จัดเตรียมไว้เท่านั้น	-	-

## ตารางที่ 2.2-1 (ต่อ)

มาตรการป้องกันและแก้ไขผลกระทบสิ่งแวดล้อม	รายละเอียดการปฏิบัติตามมาตรการ	ปัญหา/อุปสรรคและการแก้ไข	เอกสารอ้างอิง
<b>8. การคมนาคมขนส่ง (ต่อ)</b> <b>การคมนาคมทางบก (ต่อ)</b>			
7. ห้ามจอดรถบริเวณไหล่ทางของถนนสาธารณะ	- ทางโครงการห้ามจอดรถบริเวณไหล่ทางของถนนสาธารณะ	-	-
8. หลีกเลี่ยงการขนส่งในช่วงการจราจรหนาแน่นในช่วงเร่งด่วนช่วงเช้า (เวลา 07.00-8.00) และช่วงเย็น (เวลา 17.00-18.00 น.)	- ทางโครงการให้รถบรรทุกหลีกเลี่ยงการขนส่งในช่วงการจราจรหนาแน่นในช่วงเร่งด่วนช่วงเช้า (เวลา 07.00-8.00) และช่วงเย็น (เวลา 17.00-18.00 น.)	-	-
9. จัดให้มีเจ้าหน้าที่ดูแลรถที่จะเข้า-ออกพื้นที่โครงการ	- ทางโครงการมีเจ้าหน้าที่ดูแลรถที่จะเข้า-ออกพื้นที่โครงการ	-	ภาพที่ 2.2-15
10. ติดตั้งสัญญาณไฟกระพริบหรือป้ายเตือนบริเวณทางเข้า-ออก	- ทางโครงการทำการติดตั้งป้ายเตือนบริเวณทางเข้า-ออก	-	ภาพที่ 2.2-15
11. ติดตั้งกล้องวงจรปิดตามจุดต่างๆ และทางเข้า-ออกโครงการ และกำกับดูแลการจราจรภายในท่าเทียบเรือ	- ทางโครงการมีการติดตั้งกล้องวงจรปิดตามจุดต่างๆ และทางเข้า-ออกโครงการ เพื่อกำกับดูแลการจราจรภายในท่าเทียบเรือ	-	ภาพที่ 2.2-16
<b>การคมนาคมทางน้ำ</b>			
1. ติดตั้งไฟส่องสว่าง ไฟสัญญาณ หรือป้ายเตือนให้เพียงพอบริเวณพื้นที่ท่าเทียบเรือ	- ทางโครงการมีการติดตั้งไฟส่องสว่างและไฟสัญญาณบริเวณพื้นที่ท่าเทียบเรือ	-	ภาพที่ 2.2-17
2. แจ้งกำหนดการเดินทางเรือ ขนาดของเรือที่จะเข้าเทียบท่าให้กับสำนักงานเจ้าท่าภูมิภาคสาขาสะเทินเพื่อจัดการจราจรทางน้ำ	- เรือลูกค้าที่จะเข้าเทียบท่าของโครงการ จะทำการแจ้งกำหนดการเดินทางเรือและขนาดของเรือที่จะเข้าเทียบท่าให้กรมเจ้าท่าและสำนักงานเจ้าท่าภูมิภาคสาขาสะเทินเพื่อจัดการจราจรทางน้ำ โดยแจ้งผ่านระบบ Single Window @ Marine Department	-	-
<b>9. การใช้น้ำ</b>			
1. รมรณรงค์สร้างจิตสำนึกให้พนักงานใช้น้ำอย่างประหยัด	- ทางโครงการรณรงค์สร้างจิตสำนึกให้พนักงานใช้น้ำอย่างประหยัด	-	-
2. จัดให้มีถังสำรองน้ำประปา จำนวน 6 ถัง ความจุรวม 11 ลูกบาศก์เมตร ที่เพียงพอต่อการใช้น้ำอย่างน้อย 3 วัน	- ทางโครงการมีถังสำรองน้ำประปา จำนวน 6 ถัง ความจุรวม 11 ลูกบาศก์เมตร ที่เพียงพอต่อการใช้น้ำ	-	ภาพที่ 2.2-18
3. ตรวจสอบระบบจ่ายน้ำรวมถึงสุขภัณฑ์ วาล์ว และก๊อกน้ำต่างๆ ให้อยู่ในสภาพพร้อมใช้งาน ไม่รั่วซึม โดยหากพบพบมีการชำรุดหรือรั่วซึมให้ดำเนินการแก้ไขทันที	- ทางโครงการทำการตรวจสอบระบบจ่ายน้ำรวมถึงสุขภัณฑ์ วาล์ว และก๊อกน้ำต่างๆ ให้อยู่ในสภาพพร้อมใช้งาน ไม่รั่วซึมอยู่เสมอ ทั้งนี้ หากพบพบมีการชำรุดหรือรั่วซึมให้ดำเนินการแก้ไขทันที	-	-

## ตารางที่ 2.2-1 (ต่อ)

มาตรการป้องกันและแก้ไขผลกระทบสิ่งแวดล้อม	รายละเอียดการปฏิบัติตามมาตรการ	ปัญหา/อุปสรรคและการแก้ไข	เอกสารอ้างอิง
<b>9. การใช้น้ำ (ต่อ)</b>			
4. บำรุงรักษาและทำความสะอาดระบบระบายน้ำภายในพื้นที่ทำเทียบเรือก่อนฤดูฝนอย่างน้อยปีละ 1 ครั้ง	- ทางโครงการทำการบำรุงรักษาและทำความสะอาดระบบระบายน้ำภายในพื้นที่ทำเทียบเรือก่อนฤดูฝน เมื่อวันที่ 13 พฤษภาคม 2567	-	เอกสารแนบ 2-10
5. ดูแลรักษาพื้นคอนกรีต ขอบกันตก ท่อระบายน้ำ รางระบายน้ำ บริเวณพื้นที่หน้าทำเทียบเรือเป็นประจำอย่างน้อย 1 ครั้งต่อเดือน หากพบมีรอยแตกร้าวให้ดำเนินการซ่อมแซมโดยเร็ว	- ทางโครงการทำการดูแลรักษาพื้นคอนกรีต ขอบกันตก เสากันกระแทก หลักรูเรือ บริเวณพื้นที่หน้าทำเทียบเรือเป็นประจำ ทั้งนี้ หากพบมีรอยแตกร้าวให้ดำเนินการซ่อมแซมโดยเร็ว	-	เอกสารแนบ 2-11 ภาพที่ 2.2-19
6. ใช้น้ำจากบ่อน้ำของโครงการในการฉีดพรมถนนหรือล้างพื้นทำเทียบเรือ	- ทางโครงการใช้น้ำจากบ่อน้ำของโครงการในการฉีดพรมถนน	-	ภาพที่ 2.2-20
<b>10. การจัดการน้ำเสีย</b>			
1. น้ำเสียที่เกิดขึ้นจากห้องน้ำทำเทียบเรือ ประมาณ 0.60 ลูกบาศก์เมตรต่อวัน จะบำบัดด้วยบ่อเกรอะ-บ่อซึม โดยจะติดตั้งรถสูบลูกบาศก์เมตรไปกำจัดภายนอกต่อไป	- น้ำเสียที่เกิดขึ้นจากห้องน้ำทำเทียบเรือ ทางโครงการจะบำบัดด้วยบ่อเกรอะ-บ่อซึม และจะติดตั้งรถสูบลูกบาศก์เมตรไปกำจัดภายนอกต่อไป	-	ภาพที่ 2.2-11
2. น้ำเสียที่เกิดขึ้นจากห้องน้ำห้องตางั่ง ประมาณ 0.60 ลูกบาศก์เมตรต่อวัน จะบำบัดด้วยบ่อเกรอะ-บ่อซึม โดยจะติดตั้งรถสูบลูกบาศก์เมตรไปกำจัดภายนอกต่อไป	- น้ำเสียที่เกิดขึ้นจากห้องน้ำห้องตางั่ง ทางโครงการจะบำบัดด้วยบ่อเกรอะ-บ่อซึม และจะติดตั้งรถสูบลูกบาศก์เมตรไปกำจัดภายนอกต่อไป	-	ภาพที่ 2.2-11
3. น้ำเสียที่เกิดขึ้นจากห้องน้ำโรงเก็บอุปกรณ์ ประมาณ 0.60 ลูกบาศก์เมตรต่อวัน จะบำบัดด้วยบ่อเกรอะ-บ่อซึม โดยจะติดตั้งรถสูบลูกบาศก์เมตรไปกำจัดภายนอกต่อไป	- น้ำเสียที่เกิดขึ้นจากห้องน้ำโรงเก็บอุปกรณ์ ทางโครงการจะบำบัดด้วยบ่อเกรอะ-บ่อซึม และจะติดตั้งรถสูบลูกบาศก์เมตรไปกำจัดภายนอกต่อไป	-	ภาพที่ 2.2-11
4. น้ำเสียที่เกิดขึ้นจากห้องน้ำอาคารสำนักงาน ประมาณ 0.50 ลูกบาศก์เมตรต่อวัน จะบำบัดด้วยถังบำบัดน้ำเสียสำเร็จรูป ขนาด 0.60 ลูกบาศก์เมตร จำนวน 2 ถัง น้ำที่ผ่านการบำบัดจะต้องรวบรวมไปยังบ่อกักน้ำทิ้งคอนกรีต ขนาด 1.00 ลูกบาศก์เมตร และตรวจสอบคุณภาพน้ำทิ้งก่อนระบายออกสู่ภายนอก	- น้ำเสียที่เกิดขึ้นจากห้องน้ำอาคารสำนักงาน ทางโครงการจะบำบัดด้วยถังบำบัดน้ำเสียสำเร็จรูป ซึ่งน้ำที่ผ่านการบำบัดแล้วจะรวบรวมไปยังบ่อกักน้ำทิ้งคอนกรีต ขนาด 1.00 ลูกบาศก์เมตร และจากการตรวจสอบคุณภาพน้ำทิ้งก่อนระบายออกสู่ภายนอก เมื่อวันที่ 12 กุมภาพันธ์ และ 24 พฤษภาคม 2567 พบว่า มีค่าอยู่ในเกณฑ์มาตรฐาน	-	ภาคผนวกที่ 4

ตารางที่ 2.2-1 (ต่อ)

มาตรการป้องกันและแก้ไขผลกระทบสิ่งแวดล้อม	รายละเอียดการปฏิบัติตามมาตรการ	ปัญหา/อุปสรรคและการแก้ไข	เอกสารอ้างอิง
<b>11. การจัดการขยะมูลฝอยและกากของเสีย</b>			
1. ดูแลและรักษาท่าเทียบเรือให้มีสภาพพร้อมใช้งานและสะอาด โดยท่าเทียบเรือต้องไม่มีเศษสินค้า วัสดุ ขยะ คราบน้ำมัน หรือสิ่งสกปรก เป็นต้น	- ทางโครงการทำการดูแลรักษาความสะอาดท่าเทียบเรือให้มีสภาพพร้อมใช้งานอยู่เสมอ	-	-
2. เตรียมภาชนะรองรับขยะมูลฝอยให้เพียงพอกับการใช้งาน จัดวางในที่ที่สามารถใช้งานได้อย่างสะดวก และนำไปกำจัดอย่างเหมาะสม	- ทางโครงการมีภาชนะรองรับขยะมูลฝอยให้เพียงพอกับการใช้งาน บริเวณท่าเทียบเรือและบริเวณพื้นที่สำนักงานที่สามารถใช้งานได้ อย่างสะดวก และได้ประสานรถเก็บขยะของบริษัท อีอีซี รีไซเคิล จำกัด ที่ได้รับอนุญาตจากเทศบาลตำบลบางปะกงพรหมเทพรังสรรค์ เข้ามาเก็บขนเพื่อนำไปกำจัดภายนอกต่อไป	-	ภาพที่ 2.2-21
3. จัดทำป้ายประชาสัมพันธ์การรักษาความสะอาดแก่ผู้ใช้บริการท่าเทียบเรือ	- ทางโครงการได้ติดป้ายประชาสัมพันธ์การรักษาความสะอาดแก่ผู้ใช้บริการท่าเทียบเรือ	-	ภาพที่ 2.2-21
4. ห้ามทิ้งขยะมูลฝอย สิ่งปฏิกูล และของเสียอันตรายสู่แม่น้ำบางปะกง	- ทางโครงการออกกฎระเบียบห้ามทิ้งขยะมูลฝอย สิ่งปฏิกูล และของเสียอันตรายสู่แม่น้ำบางปะกง	-	-
5. รณรงค์ให้พนักงานลดปริมาณขยะมูลฝอยและคัดแยกประเภทมูลฝอยตั้งแต่จุดกำเนิดก่อนที่จะส่งไปกำจัด	- ทางโครงการรณรงค์ให้พนักงานลดปริมาณขยะมูลฝอยและทำการคัดแยกประเภทมูลฝอยก่อนทิ้งลงถังขยะ	-	-
6. ให้ทำการคัดแยกขยะมูลฝอยและกากของเสียที่เกิดจากบริเวณหน้าท่าและพื้นที่หลังท่าที่เกิดจากพนักงานและพนักงานขับรถบรรทุก (ผู้รับเหมาของลูกค้าเพื่อมาขึ้น-ลงสินค้า) ประมาณ 0.1290 ลูกบาศก์เมตรต่อวัน (43 กิโลกรัมต่อวัน) และนำไปจัดการที่เหมาะสม ดังนี้  - ขยะเปียก ประมาณ 0.0826 ลูกบาศก์เมตรต่อวัน (27.52 กิโลกรัมต่อวัน) รวบรวมใส่ถังขนาด 240 ลิตร ที่มีฝาปิดมิดชิด จำนวน 2 ถัง ให้รถเก็บขยะของบริษัท อีอีซี รีไซเคิล จำกัด ที่ได้รับอนุญาตจากเทศบาลตำบลบางปะกงพรหมเทพรังสรรค์ มาเก็บขนไปกำจัดภายนอกต่อไป  - ขยะแห้งที่สามารถรีไซเคิลได้ ประมาณ 0.0387 ลูกบาศก์เมตรต่อวัน (12.90 กิโลกรัมต่อวัน) รวบรวมใส่ถังขนาด 240 ลิตร ที่มีฝาปิดมิดชิด จำนวน 1 ถัง แล้วส่งจำหน่ายไปยังบริษัทรีไซเคิล	- ทางโครงการทำการคัดแยกขยะมูลฝอยและกากของเสียที่เกิดจากบริเวณหน้าท่าและพื้นที่หลังท่าที่เกิดจากพนักงานและพนักงานขับรถบรรทุก (ผู้รับเหมาของลูกค้าเพื่อมาขึ้น-ลงสินค้า) ดังนี้  (1) ขยะเปียก ทางโครงการได้รวบรวมใส่ถังขนาด 240 ลิตร และประสานงานให้รถเก็บขยะของบริษัท อีอีซี รีไซเคิล จำกัด ที่ได้รับอนุญาตจากเทศบาลตำบลบางปะกงพรหมเทพรังสรรค์มาเก็บขนไปกำจัดภายนอกต่อไป  (2) ขยะแห้งที่สามารถรีไซเคิลได้ ทางโครงการได้รวบรวมใส่ถังขนาด 240 ลิตร และได้ส่งจำหน่ายไปยังบริษัทรีไซเคิลต่อไป	-	ภาพที่ 2.2-21 เอกสารแนบ 2-12 เอกสารแนบ 2-13



## ตารางที่ 2.2-1 (ต่อ)

มาตรการป้องกันและแก้ไขผลกระทบสิ่งแวดล้อม	รายละเอียดการปฏิบัติตามมาตรการ	ปัญหา/อุปสรรคและการแก้ไข	เอกสารอ้างอิง
<b>11. การจัดการขยะมูลฝอยและกากของเสีย (ต่อ)</b> <ul style="list-style-type: none"> <li>- ขยะแห้งที่ไม่สามารถรีไซเคิลได้ ประมาณ 0.0039 ลูกบาศก์เมตรต่อวัน (1.29 กิโลกรัมต่อวัน) รวบรวมใส่ถังขนาด 240 ลิตร ที่มีฝาปิดมิดชิด จำนวน 1 ถัง แล้วให้รถเก็บขยะของบริษัท อีอีซี รีไซเคิล จำกัด ที่ได้รับอนุญาตจากเทศบาลตำบลบางปะกงพรหมเทพรังสรรค์ มาเก็บขนไปกำจัดภายนอกต่อไป</li> <li>- ขยะอันตราย ประมาณ 0.0039 ลูกบาศก์เมตรต่อวัน (1.29 กิโลกรัมต่อวัน) รวบรวมใส่ถังขนาด 240 ลิตร ที่มีฝาปิดมิดชิด จำนวน 1 ถัง แล้วส่งไปกำจัดภายนอกโดยบริษัทที่ได้รับอนุญาตจากทางราชการต่อไป</li> </ul>	<p>(3) ขยะแห้งที่ไม่สามารถรีไซเคิลได้ ทางโครงการได้รวบรวมใส่ถังขนาด 240 ลิตร และประสานงานให้รถเก็บขยะของบริษัท อีอีซี รีไซเคิล จำกัด ที่ได้รับอนุญาตจากเทศบาลตำบลบางปะกงพรหมเทพรังสรรค์ มาเก็บขนไปกำจัดภายนอกต่อไป</p> <p>(4) ขยะอันตราย ทางโครงการได้รวบรวมใส่ถังขนาด 240 ลิตร และส่งไปกำจัดภายนอกโดยบริษัทที่ได้รับอนุญาตจากทางราชการต่อไป</p>		
<p>7. ให้ทำการคัดแยกขยะมูลฝอยและกากของเสียที่เกิดจากเรือที่เข้าเทียบท่า ประมาณ 0.0720 ลูกบาศก์เมตรต่อวัน (24 กิโลกรัมต่อวัน) และนำไปจัดการที่เหมาะสม ดังนี้</p> <ul style="list-style-type: none"> <li>- ขยะเปียก ประมาณ 0.0461 ลูกบาศก์เมตรต่อวัน (15.36 กิโลกรัมต่อวัน) รวบรวมใส่ถังขนาด 240 ลิตร ที่มีฝาปิดมิดชิด จำนวน 1 ถัง ให้รถเก็บขยะของบริษัท อีอีซี รีไซเคิล จำกัด ที่ได้รับอนุญาตจากเทศบาลตำบลบางปะกงพรหมเทพรังสรรค์ มาเก็บขนไปกำจัดภายนอกต่อไป</li> <li>- ขยะแห้งที่สามารถรีไซเคิลได้ ประมาณ 0.0216 ลูกบาศก์เมตรต่อวัน (7.20 กิโลกรัมต่อวัน) รวบรวมใส่ถังขนาด 240 ลิตร ที่มีฝาปิดมิดชิด จำนวน 1 ถัง แล้วส่งจำหน่ายไปยังบริษัทรีไซเคิล</li> <li>- ขยะแห้งที่ไม่สามารถรีไซเคิลได้ ประมาณ 0.0022 ลูกบาศก์เมตรต่อวัน (0.72 กิโลกรัมต่อวัน) รวบรวมใส่ถังขนาด 240 ลิตร ที่มีฝาปิดมิดชิด จำนวน 2 ถัง แล้วให้รถเก็บขยะของบริษัท อีอีซี รีไซเคิล จำกัด ที่ได้รับอนุญาตจากเทศบาลตำบลบางปะกงพรหมเทพรังสรรค์มาเก็บขนไปกำจัดภายนอกต่อไป</li> <li>- ขยะอันตราย ประมาณ 0.0022 ลูกบาศก์เมตรต่อวัน (0.72 กิโลกรัมต่อวัน) โครงการจะติดต่อผู้ให้บริการจัดเก็บและบำบัดของเสียจากเรือที่ได้รับรองจากกรมเจ้าท่าให้นำของเสียจากเรือไปกำจัด</li> </ul>	<p>- ทางโครงการทำการคัดแยกขยะมูลฝอยและกากของเสียที่เกิดจากเรือที่เข้าเทียบท่า ดังนี้</p> <ul style="list-style-type: none"> <li>- ขยะเปียก ทางโครงการได้รวบรวมใส่ถังขนาด 240 ลิตร และประสานงานให้รถเก็บขยะของบริษัท อีอีซี รีไซเคิล จำกัด ที่ได้รับอนุญาตจากเทศบาลตำบลบางปะกงพรหมเทพรังสรรค์มาเก็บขนไปกำจัดภายนอกต่อไป</li> <li>(1) ขยะแห้งที่สามารถรีไซเคิลได้ ทางโครงการได้รวบรวมใส่ถังขนาด 240 ลิตร และได้ส่งจำหน่ายไปยังบริษัทรีไซเคิลต่อไป</li> <li>(2) ขยะแห้งที่ไม่สามารถรีไซเคิลได้ ทางโครงการได้รวบรวมใส่ถังขนาด 240 ลิตร และประสานงานให้รถเก็บขยะของบริษัท อีอีซี รีไซเคิล จำกัด ที่ได้รับอนุญาตจากเทศบาลตำบลบางปะกงพรหมเทพรังสรรค์มาเก็บขนไปกำจัดภายนอกต่อไป</li> <li>(3) ขยะอันตราย ทางโครงการได้รวบรวมใส่ถังขนาด 240 ลิตร และติดต่อผู้รับบริการบำบัดของเสียจากเรือที่ได้รับรองจากกรมเจ้าท่าให้นำของเสียจากเรือไปกำจัดต่อไป</li> </ul>	-	<p>ภาพที่ 2.2-21</p> <p>เอกสารแนบ 2-12</p> <p>เอกสารแนบ 2-13</p>

ตารางที่ 2.2-1 (ต่อ)

มาตรการป้องกันและแก้ไขผลกระทบสิ่งแวดล้อม	รายละเอียดการปฏิบัติตามมาตรการ	ปัญหา/อุปสรรคและการแก้ไข	เอกสารอ้างอิง
<b>11. การจัดการขยะมูลฝอยและกากของเสีย (ต่อ)</b>  8. จัดให้มีพื้นที่จัดเก็บของเสียจากเรือตามประกาศกรมเจ้าท่าที่ 137/2564 เรื่อง กำหนดให้ท่าเทียบเรือรับส่งคนโดยสารและท่าเทียบเรือขนส่งสินค้าต้องจัดให้มีสิ่งรองรับของเสียจากเรือ (Reception Facilities)	- ทางโครงการมีพื้นที่จัดเก็บของเสียจากเรือตามประกาศกรมเจ้าท่าที่ 137/2564 เรื่อง กำหนดให้ท่าเทียบเรือรับส่งคนโดยสารและท่าเทียบเรือขนส่งสินค้าต้องจัดให้มีสิ่งรองรับของเสียจากเรือ (Reception Facilities)	-	ภาพที่ 2.2-21
9. ติดต่อผู้ให้บริการจัดเก็บและบำบัดของเสียจากเรือที่ได้รับการรับรองจากกรมเจ้าท่าตามระเบียบกรมเจ้าท่า ว่าด้วยหลักเกณฑ์และวิธีการรับรองผู้ให้บริการจัดเก็บและบำบัดของเสียจากเรือประเภทขยะและกากของเสียต่างๆ พ.ศ. 2560 เป็นผู้ดำเนินการ	- ทางโครงการได้ติดต่อผู้ให้บริการจัดเก็บและบำบัดของเสียจากเรือที่ได้รับการรับรองจากกรมเจ้าท่าตามระเบียบกรมเจ้าท่า ว่าด้วยหลักเกณฑ์และวิธีการรับรองผู้ให้บริการจัดเก็บและบำบัดของเสียจากเรือประเภทขยะและกากของเสียต่างๆ พ.ศ. 2560 เป็นผู้ดำเนินการ	-	เอกสารแนบ 2-12 เอกสารแนบ 2-13
<b>12. สภาพเศรษฐกิจ-สังคม และการมีส่วนร่วมของประชาชน</b>  1. พิจารณาการทำงานของงานของคนในท้องถิ่นหรือที่มีที่พักในบริเวณใกล้เคียงท่าเทียบเรือที่มีทักษะและความชำนาญเหมาะสมเข้าทำงานเป็นอันดับแรก	- ทางโครงการพิจารณาการทำงานของงานคนในท้องถิ่นที่มีที่พักในบริเวณใกล้เคียงท่าเทียบเรือที่มีทักษะและความชำนาญเหมาะสมเข้าทำงานเป็นอันดับแรก ปัจจุบันมีพนักงานรายวัน ที่เป็นคนในจังหวัดฉะเชิงเทรา จำนวน 5 คน คิดเป็นร้อยละ 31.3 ของพนักงานทั้งหมด 16 คน (ข้อมูล ณ วันที่ 30 มิถุนายน 2567)	-	-
2. ประชาสัมพันธ์หรือเผยแพร่รายละเอียดโครงการ การดำเนินการ และผลการปฏิบัติตามมาตรการด้านสิ่งแวดล้อมในระยะดำเนินการผ่านสื่อต่างๆ ให้ผู้นำชุมชน องค์กรปกครองส่วนท้องถิ่น กำนัน ผู้ใหญ่บ้าน ผู้แทนครัวเรือน (ตำบลบางปะกง ตำบลบางวัว ตำบลท่าสะอ้าน ตำบลเขาหิน ตำบลบางสมัคร ตำบลบางเกลือ ตำบลสองคลอง ตำบลท่าข้าม อำเภอบางปะกง จังหวัดฉะเชิงเทรา ตำบลบางนาง ตำบลบ้านเก่า อำเภอบ้านโพธิ์ และตำบลคลองตำหรุ อำเภอเมืองชลบุรี จังหวัดชลบุรี) และสำนักงานเจ้าท่าภูมิภาคสาขาฉะเชิงเทรา สำนักงานทรัพยากรธรรมชาติและสิ่งแวดล้อมจังหวัดฉะเชิงเทรา และที่ว่าการอำเภอบางปะกง อย่างน้อยปีละ 2 ครั้ง	- ทางโครงการทำการประชาสัมพันธ์รายละเอียดโครงการ การดำเนินการ และผลการปฏิบัติตามมาตรการด้านสิ่งแวดล้อมประจำปี ผ่านกิจกรรมรับผิดชอบต่อสังคม CSR การสำรวจความคิดเห็นชุมชนให้ผู้นำชุมชน และการจัดส่งรายงานผลการปฏิบัติตามมาตรการป้องกันและแก้ไขผลกระทบสิ่งแวดล้อมให้หน่วยงานที่เกี่ยวข้องได้รับทราบ	-	-

ตารางที่ 2.2-1 (ต่อ)

มาตรการป้องกันและแก้ไขผลกระทบสิ่งแวดล้อม	รายละเอียดการปฏิบัติตามมาตรการ	ปัญหา/อุปสรรคและการแก้ไข	เอกสารอ้างอิง
<p>12. สภาพเศรษฐกิจ-สังคม และการมีส่วนร่วมของประชาชน (ต่อ)</p> <p>3. ส่งเสริมและสนับสนุนร่วมกับชุมชนในพื้นที่ศึกษาอย่างต่อเนื่องในรูปแบบของการสนับสนุนทุนจัดกิจกรรมด้านศาสนา ด้านการศึกษา ด้านการอนุรักษ์ธรรมชาติและสิ่งแวดล้อม ด้านการจราจร และด้านการส่งเสริมสุขภาพ กีฬา และวัฒนธรรม ผ่านกิจกรรมชุมชนสัมพันธ์ ตามแผนการดำเนินงานมวลชนสัมพันธ์และความรับผิดชอบต่อสังคมระยะเวลา 5 ปีข้างหน้า ปี พ.ศ. 2567-2571 ของบริษัท ท่าเรือบางปะกง จำกัด และจะดำเนินการต่อไปทุกปีตลอดอายุโครงการ</p>	<p>- ทางโครงการส่งเสริมและสนับสนุนกิจกรรมร่วมกับชุมชนในพื้นที่ศึกษา ได้แก่ สนับสนุนงบประมาณจัดกิจกรรมงานศาลพ่อปู่ บ้านคลองผิซุด และประชาชนหมู่ 14 ตำบลบางปะกง สนับสนุนเครื่องดื่มจัดตรวจบริการประชาชนช่วงสงกรานต์ และมอบทุนสนับสนุนโครงการให้ความรู้เยาวชนเกี่ยวกับยาเสพติด</p>	-	เอกสารแนบ 2-14
<p>4. เปิดโอกาสให้ผู้แทนชุมชน (องค์กรปกครองส่วนท้องถิ่น กำนัน และผู้ใหญ่บ้าน) ผู้แทนครัวเรือน (ตำบลบางปะกง ตำบลบางวัว ตำบลท่าสะพาน ตำบลเขาหิน ตำบลบางสมัคร ตำบลบางเกลือ ตำบลสองคลอง ตำบลท่าข้าม อำเภอบางปะกง จังหวัดฉะเชิงเทรา ตำบลบางนาง ตำบลบ้านเก่า อำเภอบางพลี และตำบลคลองตำหรุ อำเภอเมืองชลบุรี จังหวัดชลบุรี) และผู้แทนอำเภอบางปะกง ผู้แทนสำนักงานสำนักงานทรัพยากรธรรมชาติและสิ่งแวดล้อมจังหวัดฉะเชิงเทรา ผู้แทนสำนักงานเจ้าท่าภูมิภาคสาขาสฉะเชิงเทรา เข้าเยี่ยมชมการดำเนินการของโครงการอย่างน้อย 1 ครั้งต่อปี</p>	<p>- ทางโครงการจะจัดกิจกรรมเยี่ยมชมโครงการ โดยเปิดโอกาสให้ผู้แทนองค์กรปกครองส่วนท้องถิ่น ผู้ใหญ่บ้าน และผู้แทนครัวเรือนที่สนใจโครงการ รวมทั้งหน่วยงานเข้าเยี่ยมชมการดำเนินการของโครงการสำหรับปี 2567 จะดำเนินการกิจกรรมในช่วงเดือนกรกฎาคม-ธันวาคม 2567 ซึ่งจะนำเสนอในรายงานฉบับถัดไป</p>	-	-
<p>5. จัดให้มีช่องทางในการรับเรื่องร้องเรียนหลายๆ ช่องทาง ได้แก่ การร้องเรียนทางโทรศัพท์ โทรสาร บันทึกราย จดหมาย จดหมายอิเล็กทรอนิกส์ หรือแจ้งผ่านเจ้าหน้าที่โครงการโดยตรง เป็นต้น โดยประชาสัมพันธ์ให้ประชาชนในพื้นที่รับทราบถึงช่องทางการรับเรื่องร้องเรียน และมาตรการจัดการเรื่องร้องเรียน โดยแจ้งผ่านทางองค์กรปกครองส่วนท้องถิ่น หรือผู้นำชุมชน</p>	<p>- ทางโครงการจัดให้มีช่องทางในการรับเรื่องร้องเรียนผ่านช่องทางโทรศัพท์ โทรสาร บันทึกราย จดหมาย จดหมายอิเล็กทรอนิกส์ หรือแจ้งผ่านเจ้าหน้าที่โครงการโดยตรง เป็นต้น และได้ประชาสัมพันธ์ให้ประชาชนในพื้นที่รับทราบถึงช่องทางการรับเรื่องร้องเรียน</p>	-	เอกสารแนบ 2-15
<p>6. จัดให้มีเจ้าหน้าที่หรือผู้รับผิดชอบรับเรื่องร้องเรียน</p>	<p>- ทางโครงการจัดให้มีเจ้าหน้าที่ผู้รับผิดชอบรับเรื่องร้องเรียน</p>	-	-

ตารางที่ 2.2-1 (ต่อ)

มาตรการป้องกันและแก้ไขผลกระทบสิ่งแวดล้อม	รายละเอียดการปฏิบัติตามมาตรการ	ปัญหา/อุปสรรคและการแก้ไข	เอกสารอ้างอิง
<p>12. สภาพเศรษฐกิจ-สังคม และการมีส่วนร่วมของประชาชน (ต่อ)</p> <p>7. จัดให้มีขั้นตอนการรับเรื่องร้องเรียน ดังต่อไปนี้</p> <ul style="list-style-type: none"> <li>- เมื่อผู้ร้องเรียนแจ้งข้อร้องเรียนผ่านช่องทางต่างๆ มายังศูนย์รับเรื่องร้องเรียน เจ้าหน้าที่ผู้มีหน้าที่รับผิดชอบจะรับเรื่องร้องเรียนแล้วกรอกข้อมูลลงในแบบฟอร์มรับเรื่องร้องเรียน และตรวจสอบสาเหตุเบื้องต้น ซึ่งหากพบว่าข้อร้องเรียนดังกล่าวไม่ได้เกิดจากโครงการจะแจ้งกลับไปยังผู้ร้องเรียนภายใน 24 ชั่วโมง</li> <li>- หากพบว่าข้อร้องเรียนดังกล่าวเกิดจากการดำเนินงานของโครงการ ผู้ได้รับมอบหมายจะส่งเรื่องไปยังผู้จัดการท่าเทียบเรือ เพื่อจัดให้มีการประชุมหาสาเหตุ และกำหนดแนวทางการแก้ไขและป้องกันการเกิดซ้ำ พร้อมทั้งมอบหมายให้ผู้รับผิดชอบในการแก้ไขข้อร้องเรียน โดยต้องแจ้งความคืบหน้าต่อผู้ร้องเรียนในการวางแผนแก้ไขข้อร้องเรียนภายใน 7 วัน หรือตามที่ตกลงไว้กับผู้ร้องเรียน</li> <li>- เมื่อแก้ไขข้อร้องเรียนแล้วเสร็จ แจ้งผลการแก้ไขไปยังผู้ร้องเรียน หากยอมรับการแก้ไข ให้ลงนามแล้วจัดทำรายงานสรุปผลการดำเนินการพร้อมจัดประชุมคณะดำเนินการเพื่อหาแนวทางในการป้องกันและแก้ไขไม่ให้เกิดเหตุดังกล่าวขึ้นอีก</li> </ul>	<ul style="list-style-type: none"> <li>- ทางโครงการจัดให้มีขั้นตอนการรับเรื่องร้องเรียน พร้อมทั้งดำเนินการแก้ไขข้อร้องเรียนให้แล้วเสร็จ และแจ้งผลการแก้ไขไปยังผู้ร้องเรียนตามที่มาตรการกำหนด</li> </ul>	-	เอกสารแนบ 2-15
<p>8. การชดเชยค่าเสียหาย</p> <ul style="list-style-type: none"> <li>- หากเกิดความเสียหายอันเนื่องมาจากการดำเนินโครงการ เมื่อพิสูจน์แล้วว่ามีสาเหตุมาจากการดำเนินโครงการต้องจ่ายค่าชดเชยให้แก่ผู้ได้รับผลกระทบหรือผู้เสียหายอย่างเหมาะสมและเป็นธรรม</li> <li>- โครงการ ผู้ได้รับผลกระทบ และผู้แทนหน่วยงานราชการจะต้องร่วมกันประเมินความเสียหายจากผลกระทบให้การชดเชยเป็นอย่างถูกต้องตามความเป็นจริงและทั้งสองฝ่ายจะต้องทำบันทึกข้อตกลงไว้เป็นหลักฐานร่วมกัน</li> </ul>	<ul style="list-style-type: none"> <li>- กรณีการชดเชยค่าเสียหาย หากพิสูจน์แล้วพบว่าความเสียหายที่เกิดขึ้นมีสาเหตุมาจากการดำเนินโครงการ ทางโครงการจะจ่ายค่าชดเชยให้แก่ผู้ได้รับผลกระทบหรือผู้เสียหายอย่างเหมาะสมและเป็นธรรม</li> </ul>	-	เอกสารแนบ 2-15

ตารางที่ 2.2-1 (ต่อ)

มาตรการป้องกันและแก้ไขผลกระทบสิ่งแวดล้อม	รายละเอียดการปฏิบัติตามมาตรการ	ปัญหา/อุปสรรคและการแก้ไข	เอกสารอ้างอิง
<b>13. สาธารณสุขและสุขภาพ</b>			
1. จัดให้มียาและเวชภัณฑ์เพื่อการปฐมพยาบาลเบื้องต้นตามที่ประกาศไว้ในกฎกระทรวงแรงงานว่าด้วย การจัดสวัสดิการในสถานประกอบกิจการ พ.ศ. 2548 และมีระบบการส่งต่อผู้ป่วยเข้าสู่โรงพยาบาลแทนการใช้สถานบริการสาธารณสุขภายในชุมชน	- ทางโครงการจัดให้มียาและเวชภัณฑ์เพื่อการปฐมพยาบาลเบื้องต้นไว้ในอาคารสำนักงานโครงการ พร้อมทั้งมีรถสำหรับนำส่งผู้ป่วยเข้าสู่โรงพยาบาลใกล้เคียง	-	ภาพที่ 2.2-22
2. จัดให้มีน้ำดื่มที่สะอาดและห้องน้ำ-ห้องส้วมที่มีการรักษาความสะอาดให้อยู่ในสภาพที่ถูกสุขลักษณะอย่างเพียงพอ	- ทางโครงการจัดให้มีน้ำดื่มที่สะอาด บริเวณอาคารสำนักงานโครงการ โรงจอดรถ และโรงเก็บอุปกรณ์ รวมทั้งจัดให้มีห้องน้ำ-ห้องส้วมที่มีการรักษาความสะอาดให้อยู่ในสภาพที่ถูกสุขลักษณะอยู่เสมอ บริเวณสำนักงาน และอาคารชั่วคราวประเภทอาคารที่พักคนงาน	-	ภาพที่ 2.2-11 ภาพที่ 2.2-23
3. จัดสวัสดิการให้แก่พนักงานทุกคนในการรักษาพยาบาลกับโรงพยาบาลหรือคลินิกที่ได้รับไว้ในบัตรรับรองสิทธิการรักษาพยาบาลของแต่ละคน	- ทางโครงการมีสวัสดิการให้แก่พนักงานทุกคนในการรักษาพยาบาลกับโรงพยาบาลที่ได้รับไว้ในบัตรรับรองสิทธิการรักษาพยาบาล	-	-
4. จัดให้มีการตรวจสุขภาพพนักงานประจำปี โดยการตรวจสุขภาพของพนักงานให้ปฏิบัติตามที่กฎหมายว่าด้วยแรงงาน และ/หรือกฎหมายว่าด้วยความปลอดภัย อาชีวอนามัย และสภาพแวดล้อมในการทำงาน	- ทางโครงการจัดให้มีการตรวจสุขภาพพนักงานประจำปี โดยแพทย์แผนปัจจุบันที่ได้รับใบอนุญาตประกอบวิชาชีพเวชกรรมด้านอาชีวเวชศาสตร์ พร้อมทั้งทำการบันทึกการเจ็บป่วยของพนักงานทุกเดือน ทั้งนี้ในปี 2567 จะดำเนินการตรวจสุขภาพในช่วงเดือนกรกฎาคม-ธันวาคม 2567 ซึ่งจะนำเสนอในรายงานฉบับถัดไป	-	เอกสารแนบ 2-16
5. ให้ความรู้และให้คำแนะนำแก่พนักงานในการป้องกันโรคติดต่อต่างๆ โดยขอความร่วมมือจากสถานบริการสาธารณสุขในพื้นที่ใกล้เคียง	- ทางโครงการให้ความรู้และให้คำแนะนำแก่พนักงานในการป้องกันโรคติดต่อต่างๆ พร้อมทั้งให้ปฏิบัติตามมาตรการและการเฝ้าระวังและป้องกันโรคติดต่อเชื้ออุบัติใหม่หรือโรคติดต่อเชื้ออุบัติซ้ำตามประกาศของกระทรวงสาธารณสุข	-	-
6. ปฏิบัติตามมาตรการและการเฝ้าระวังและป้องกันโรคติดต่อเชื้ออุบัติใหม่หรือโรคติดต่อเชื้ออุบัติซ้ำสำหรับพนักงานตามประกาศของกระทรวงสาธารณสุขที่เกี่ยวข้องอย่างเคร่งครัด			
7. ส่งเสริมและสนับสนุนกิจกรรมด้านสาธารณสุขด้านความพร้อมของเวชภัณฑ์ทางการแพทย์ หรืออุปกรณ์ทางการแพทย์ผ่าน รพ.สต. หรือเจ้าหน้าที่ อสม. ในพื้นที่ตามความเหมาะสม	- ทางโครงการจะทำการสนับสนุนกิจกรรมด้านสาธารณสุขให้แก่ รพ.สต. ในพื้นที่ ในช่วงเดือนกรกฎาคม-ธันวาคม 2567 ซึ่งจะนำเสนอในรายงานฉบับถัดไป	-	-

ตารางที่ 2.2-1 (ต่อ)

มาตรการป้องกันและแก้ไขผลกระทบสิ่งแวดล้อม	รายละเอียดการปฏิบัติตามมาตรการ	ปัญหา/อุปสรรคและการแก้ไข	เอกสารอ้างอิง
<b>14. อาชีวอนามัยและความปลอดภัย</b>			
1. จัดทำวิธีการปฏิบัติงานของพนักงาน (Work Instruction) ในแต่ละกิจกรรมเพื่อให้พนักงานใช้เป็นแนวปฏิบัติในการทำงาน	- ทางโครงการได้จัดทำวิธีการปฏิบัติงานของพนักงาน (Work Instruction) ในแต่ละกิจกรรม เพื่อให้พนักงานใช้เป็นแนวปฏิบัติในการทำงาน	-	เอกสารแนบ 2-17
2. ประชาสัมพันธ์และสื่อสารความเสี่ยงจากการปฏิบัติงานเพื่อลดผลกระทบต่อสุขภาพพนักงาน	- ทางโครงการมีการแต่งตั้งคณะกรรมการความปลอดภัย อาชีวอนามัย และสภาพแวดล้อมในการทำงาน รวมทั้งมีการติดประกาศนโยบาย สิ่งแวดล้อม และความปลอดภัยให้พนักงานได้รับทราบ เพื่อป้องกันอุบัติเหตุและลดผลกระทบต่อสุขภาพพนักงาน	-	เอกสารแนบ 2-18 เอกสารแนบ 2-19
3. ประชาสัมพันธ์มาตรการป้องกันผลกระทบต่อสุขภาพกายและจิตใจและข้อควรปฏิบัติผ่านสื่อประเภทต่างๆ เช่น ห้วหน้างาน หรือป้ายประกาศ เป็นต้น	-	-	-
4. รมรณงคคัฒอฏบัตแ็ดเหตุจากการทำงานให้เป็นศูนย์ ได้แก่ ดัดป้ายแสดงสัญลักษณ์ความปลอดภัย และให้พนักงานสวมใส่อุปกรณ์คุ้มครองความปลอดภัยส่วนบุคคลขณะปฏิบัติงาน เป็นต้น	- โครงการมีการติดป้ายแสดงสัญลักษณ์ความปลอดภัย และให้พนักงานสวมใส่อุปกรณ์คุ้มครองความปลอดภัยส่วนบุคคลขณะปฏิบัติงาน เพื่อป้องกันอุบัติเหตุจากการทำงาน	-	ภาพที่ 2.2-7
5. ประชาสัมพันธ์ความเสี่ยงต่อสุขภาพที่อาจเกิดขึ้นจากโครงการให้แก่ประชาชนทั่วไป กลุ่มประชาชนอ่อนไหวและเปราะบาง โดยประสานกับสถานบริการสาธารณสุข ในพื้นที่	- ทางโครงการยินดีให้ความร่วมมือในการประชาสัมพันธ์และสนับสนุนกิจกรรมหรือเวทีทางด้านการแพทย์ของสถานบริการสาธารณสุขในพื้นที่	-	-
6. จัดให้มีที่ศาลาพักผ่อน หรือจุดที่พักผ่อน เพื่อลดความเครียดจากการทำงานของพนักงาน	- ทางโครงการจัดให้มีที่ศาลาพักผ่อน ในช่วงพักจากการทำงานของพนักงาน	-	ภาพที่ 2.2-24
7. จัดให้มีการอบรมสำหรับงานประเภทที่ผู้ปฏิบัติงานต้องได้รับการฝึกอบรมด้านความปลอดภัยก่อนเริ่มปฏิบัติงาน	- ทางโครงการมีการจัดอบรมสำหรับงานการใช้เครน รวมทั้งมีการติดป้ายการใช้สัญญาณมือในการใช้เครนบริเวณหน้าท่าเทียบเรือ เพื่อความปลอดภัยต่อผู้ปฏิบัติงาน	-	เอกสารแนบ 2-20 ภาพที่ 2.2-7
8. ติดประกาศสัญลักษณ์เตือนอันตราย และเครื่องหมายเกี่ยวกับความปลอดภัย อาชีวอนามัย และสภาพแวดล้อมในการทำงานที่เหมาะสมกับลักษณะและสภาพการทำงานในที่ที่เห็นได้ง่าย เช่น อาคารสำนักงาน และบริเวณหน้าท่าเทียบเรือ	- ทางโครงการมีการติดป้ายเตือนความปลอดภัย อาชีวอนามัย และสภาพแวดล้อมในการทำงานที่สามารถมองเห็นได้ง่าย เช่น อาคารสำนักงาน และบริเวณหน้าท่าเทียบเรือ	-	ภาพที่ 2.2-7
9. ติดตั้งไฟสัญญาณส่องสว่างภายในโครงการ โดยเฉพาะในเวลากลางคืนตามมาตรฐานที่เกี่ยวข้องเพื่อป้องกันการเกิดอุบัติเหตุ	- ทางโครงการมีการติดตั้งไฟสัญญาณส่องสว่างภายในพื้นที่โครงการ โดยเฉพาะในเวลากลางคืน เพื่อป้องกันการเกิดอุบัติเหตุ	-	ภาพที่ 2.2-17
10. จัดให้มีพนักงานที่มีความรู้ทำหน้าที่สังเกตหากไฟส่องสว่างหรือดวงไฟใดเกิดการชำรุดต้องทำการเปลี่ยนทดแทนทันที	- หากไฟส่องสว่างหรือดวงไฟใดเกิดการชำรุด ทางโครงการจะทำการเปลี่ยนทดแทนทันที	-	-

## ตารางที่ 2.2-1 (ต่อ)

มาตรการป้องกันและแก้ไขผลกระทบสิ่งแวดล้อม	รายละเอียดการปฏิบัติตามมาตรการ	ปัญหา/อุปสรรคและการแก้ไข	เอกสารอ้างอิง
<b>14. อาชีวอนามัยและความปลอดภัย (ต่อ)</b>			
11. จัดเตรียมอุปกรณ์ช่วยชีวิตประจำทำเทียบเรือ เช่น เสื้อชูชีพ และห่วงยางชูชีพเป็นต้น	- ทางโครงการมีอุปกรณ์ช่วยชีวิตประจำทำเทียบเรือ เช่น เสื้อชูชีพ และห่วงยางชูชีพ พร้อมทั้งดูแลรักษาให้สามารถใช้งานได้ตลอดเวลา	-	ภาพที่ 2.2-25
12. ติดตั้งกล้องวงจรปิดครอบคลุมพื้นที่บริเวณท่าเทียบเรือและพื้นที่หลังท่า และเชื่อมโยงไปยังอาคารสำนักงาน และเชื่อมต่อสัญญาณไปยังสำนักงานเจ้าท่าภูมิภาคสาขาฉะเชิงเทรา	- ทางโครงการมีการติดตั้งกล้องวงจรปิดครอบคลุมพื้นที่บริเวณท่าเทียบเรือและพื้นที่หลังท่า และเชื่อมโยงไปยังอาคารสำนักงาน และเชื่อมต่อสัญญาณไปยังสำนักงานเจ้าท่าภูมิภาคสาขาฉะเชิงเทรา	-	ภาพที่ 2.2-16
13. จัดให้มีอุปกรณ์คุ้มครองความปลอดภัยส่วนบุคคลที่ได้มาตรฐาน เช่น หมวกนิรภัย แวนตานิรภัย รองเท้านิรภัย ที่อุดหู หน้ากากนิรภัย และเสื้อสะท้อนแสง เพียงพอให้กับเจ้าหน้าที่ปฏิบัติงาน พร้อมทั้งดูแลให้พนักงานสวมใส่อุปกรณ์คุ้มครองความปลอดภัยส่วนบุคคล	- ทางโครงการจัดให้มีอุปกรณ์คุ้มครองความปลอดภัยส่วนบุคคลให้เพียงพอให้กับเจ้าหน้าที่ปฏิบัติงาน เช่น หมวกนิรภัย แวนตานิรภัย รองเท้านิรภัย ที่อุดหู หน้ากากนิรภัย และเสื้อสะท้อนแสง พร้อมทั้งกำชับให้พนักงานสวมใส่อุปกรณ์คุ้มครองความปลอดภัยส่วนบุคคล	-	ภาพที่ 2.2-6 ภาพที่ 2.2-7
14. จัดทำป้ายข้อปฏิบัติเกี่ยวกับการดับเพลิงและการอพยพหนีไฟ และปิดประกาศให้เห็นชัดเจน	- ทางโครงการจัดทำป้ายข้อปฏิบัติเกี่ยวกับการดับเพลิงและการอพยพหนีไฟ โดยติดประกาศไว้บริเวณอาคารสำนักงาน ห้องตางค์ และโรงเก็บอุปกรณ์	-	ภาพที่ 2.2-26
15. จัดให้มีระบบป้องกันและระงับอัคคีภัย โดยพิจารณาให้มีความสอดคล้องกับกฎหมายและระเบียบที่เกี่ยวข้อง ดังนี้ - กฎกระทรวง ฉบับที่ 39 (พ.ศ. 2537) ออกตามความในพระราชบัญญัติควบคุมอาคาร พ.ศ. 2522 - กฎกระทรวง กำหนดมาตรฐานในการบริหาร จัดการ และดำเนินการด้านความปลอดภัย อาชีวอนามัย และสภาพแวดล้อมในการทำงานเกี่ยวกับการป้องกันและระงับอัคคีภัย พ.ศ. 2555 - กฎกระทรวง กำหนดมาตรฐานในการบริหาร จัดการ และดำเนินการด้านความปลอดภัย อาชีวอนามัย และสภาพแวดล้อมในการทำงานเกี่ยวกับการป้องกันและระงับอัคคีภัย (ฉบับที่ 2) พ.ศ. 2561	- ทางโครงการจัดให้มีระบบป้องกันและระงับอัคคีภัยบริเวณท่าเทียบเรือและอาคารสำนักงาน ตามกฎกระทรวง ฉบับที่ 39 (พ.ศ. 2537) ออกตามความในพระราชบัญญัติควบคุมอาคาร พ.ศ. 2522 และกฎกระทรวง กำหนดมาตรฐานในการบริหาร จัดการ และดำเนินการด้านความปลอดภัย อาชีวอนามัย และสภาพแวดล้อมในการทำงานเกี่ยวกับการป้องกันและระงับอัคคีภัย พ.ศ. 2555 รวมทั้งกฎกระทรวง กำหนดมาตรฐานในการบริหาร จัดการ และดำเนินการด้านความปลอดภัย อาชีวอนามัย และสภาพแวดล้อมในการทำงานเกี่ยวกับการป้องกันและระงับอัคคีภัย (ฉบับที่ 2) พ.ศ. 2561	-	-
16. จัดให้มีป้ายบอกทางหนีไฟที่มีตัวอักษรขนาดใหญ่กว่า 10 เซนติเมตร และมองเห็นได้อย่างชัดเจน	- ทางโครงการจัดให้มีป้ายบอกทางหนีไฟ (Exit) ที่อาคารสำนักงาน และป้ายจุดรวมพลบริเวณลานโล่งข้างอาคารสำนักงาน พร้อมทั้งจัดพื้นที่จุดรวมพลบริเวณหน้าท่าเทียบเรือ เพื่อความปลอดภัยกรณีเกิดเหตุฉุกเฉิน	-	ภาพที่ 2.2-27 ภาพที่ 2.2-28

ตารางที่ 2.2-1 (ต่อ)

มาตรการป้องกันและแก้ไขผลกระทบสิ่งแวดล้อม	รายละเอียดการปฏิบัติตามมาตรการ	ปัญหา/อุปสรรคและการแก้ไข	เอกสารอ้างอิง
14. อาชีวอนามัยและความปลอดภัย (ต่อ)			
17. ติดตั้งระบบสัญญาณแจ้งเหตุเพลิงไหม้ต้องเป็นไปตามมาตรฐานของสมาคมวิศวกรรมสถานแห่งประเทศไทยในพระบรมราชูปถัมภ์ หรือมาตรฐานอื่นที่อธิบดีกำหนด	- ทางโครงการมีการติดตั้งระบบสัญญาณแจ้งเหตุเพลิงไหม้ เช่น กริ่งสัญญาณเตือนภัย (Alarm Bell) บริเวณอาคารสำนักงาน โรงซ่อมบำรุง โรงเก็บอุปกรณ์ และพื้นที่หน้าท่า	-	ภาพที่ 2.2-29
18. ติดตั้งระบบสัญญาณแจ้งเหตุเพลิงไหม้ในสถานประกอบการทุกชั้นเพื่อตรวจจับและส่งสัญญาณแจ้งเหตุให้ทุกคนได้ยินหรือรับทราบ เพื่อการหนีไฟ โดยอุปกรณ์ที่ติดตั้ง ประกอบด้วย - อุปกรณ์แจ้งเหตุเพลิงไหม้แบบใช้มือ (เช่น Manual Station with Key Switch เป็นต้น) - อุปกรณ์ส่งสัญญาณแจ้งเหตุเพลิงไหม้ (เช่น Alarm Bell เป็นต้น) ทั้งนี้ อุปกรณ์แจ้งเหตุที่ต้องใช้มือต้องอยู่ในที่เห็นได้ชัดเจน เข้าถึงได้ง่าย หรืออยู่ใกล้เส้นทางหนีไฟ โดยต้องติดตั้งห่างจากจุดที่ลูกจ้างทำงานไม่เกิน 30 เมตร	- ทางโครงการติดตั้งระบบสัญญาณแจ้งเหตุเพลิงไหม้ ได้แก่ อุปกรณ์ตรวจจับควัน (Smoke Detector) อุปกรณ์ตรวจจับความร้อน (Heat Detector) อุปกรณ์แจ้งเหตุด้วยมือ (Manual Station with Key Switch) และกริ่งสัญญาณเตือนภัย (Alarm Bell) ที่บริเวณต่างๆ ดังนี้ - บริเวณอาคารสำนักงาน ประกอบด้วย อุปกรณ์ตรวจจับควัน จำนวน 10 จุด อุปกรณ์แจ้งเหตุด้วยมือ จำนวน 2 จุด และกริ่งสัญญาณเตือนภัย จำนวน 2 จุด - บริเวณโรงซ่อมบำรุง ประกอบด้วย อุปกรณ์ตรวจจับควัน จำนวน 6 จุด อุปกรณ์ตรวจจับความร้อน จำนวน 6 จุด อุปกรณ์แจ้งเหตุด้วยมือ จำนวน 1 จุด และกริ่งสัญญาณเตือนภัย จำนวน 1 จุด - บริเวณโรงเก็บอุปกรณ์ ประกอบด้วย อุปกรณ์แจ้งเหตุด้วยมือ จำนวน 1 จุด และกริ่งสัญญาณเตือนภัย จำนวน 1 จุด - บริเวณพื้นที่หน้าท่า ประกอบด้วย อุปกรณ์แจ้งเหตุด้วยมือ จำนวน 1 จุด และกริ่งสัญญาณเตือนภัย จำนวน 1 จุด	-	ภาพที่ 2.2-29 ภาพที่ 2.2-30
19. ติดตั้งระบบไฟฟ้าสำรองสำหรับส่องสว่างและติดตั้งไฟฉุกเฉิน (Emergency Light) เพื่อให้แสงสว่างอย่างเพียงพอสำหรับเส้นทางหนีไฟในการอพยพลูกจ้างออกจากอาคารเพื่อหนีไฟ รวมทั้งจัดให้มีแหล่งจ่ายไฟฟ้าสำรองที่สามารถจ่ายไฟฟ้าเพื่อการหนีไฟได้ในทันทีที่ไฟฟ้าดับ	- ทางโครงการมีการติดตั้งระบบไฟฟ้าสำรองสำหรับส่องสว่างและติดตั้งไฟฉุกเฉิน (Emergency Light) เพื่อให้ส่องสว่างบริเวณสำนักงาน 1 ชุด มีโคมฉายขนาด 2 x 15 W ที่ปรับทิศทางได้รอบตัว แบตเตอรี่ที่ใช้เป็นชนิด Sealed Lead Acid ที่สามารถจ่ายกระแสไฟฟ้าให้โคมฉายทำงานได้ไม่น้อยกว่า 2 ชั่วโมง ในกรณีที่ไฟฟ้าดับและมีอุปกรณ์ในการชาร์ตแบตเตอรี่โดยอัตโนมัติ	-	ภาพที่ 2.2-31



## ตารางที่ 2.2-1 (ต่อ)

มาตรการป้องกันและแก้ไขผลกระทบสิ่งแวดล้อม	รายละเอียดการปฏิบัติตามมาตรการ	ปัญหา/อุปสรรคและการแก้ไข	เอกสารอ้างอิง
<b>14. อาชีวอนามัยและความปลอดภัย (ต่อ)</b>			
20. ติดตั้งอุปกรณ์ในการดับเพลิงแบบเคลื่อนย้ายได้ที่เหมาะสมกับประเภทของเพลิงอย่างเพียงพอในบริเวณพื้นที่เสี่ยงต่อการเกิดอัคคีภัย โดยการติดตั้งเครื่องดับเพลิงมือถือต้องให้ส่วนบนของเครื่องสูงจากระดับพื้นอาคารไม่เกิน 1.5 เมตร ในจุดที่สามารถมองเห็นได้ง่าย นำมาใช้งานได้สะดวก และต้องอยู่ในสภาพที่ใช้งานได้ตลอดเวลา	- ทางโครงการทำการติดตั้งถังดับเพลิงชนิดผงเคมีแห้ง ได้แก่ บริเวณเครน ขาสูงแบบติดตั้งบนรางเครน อาคารสำนักงาน ห้องตาสั่ง โรงซ่อมบำรุง และบริเวณโรงเก็บอุปกรณ์ รวมทั้งทำการติดตั้งถังดับเพลิงชนิดคาร์บอนไดออกไซด์ที่อาคารสำนักงานโครงการ	-	ภาพที่ 2.2-32
21. เครื่องดับเพลิงแบบเคลื่อนย้ายได้ต้องจัดให้มีเครื่องหมายหรือสัญลักษณ์แสดงว่าเป็นชนิดใด ใช้ดับเพลิงประเภทใด และเครื่องหมายหรือสัญลักษณ์นั้นต้องมีขนาดที่มองเห็นได้อย่างชัดเจน ในระยะไม่น้อยกว่า 1.5 เมตร	- ทางโครงการทำการติดตั้งเครื่องดับเพลิงแบบเคลื่อนย้าย (เครื่องสูบน้ำดับเพลิงพร้อมอุปกรณ์ใช้ดับเพลิง) ได้แก่ บริเวณท่าเทียบเรือ และด้านหลังอาคารสำนักงาน	-	ภาพที่ 2.2-32
22. จัดให้มีการดูแลรักษาและตรวจสอบเครื่องดับเพลิงให้อยู่ในสภาพที่ใช้งานได้ดี โดยการตรวจสอบต้องไม่น้อยกว่าหกเดือนต่อหนึ่งครั้ง พร้อมกับติดป้ายแสดงผลการตรวจสอบและวันที่ทำการตรวจสอบครั้งสุดท้ายไว้ที่อุปกรณ์ดังกล่าว และเก็บผลการตรวจสอบไว้ให้พนักงานตรวจสอบความปลอดภัยตรวจได้ตลอดเวลา รวมทั้งต้องมีการซ่อมบำรุงและเปลี่ยนถ่ายสารดับเพลิงตามข้อกำหนดของผู้ผลิตด้วย	- ทางโครงการทำการดูแลรักษาและตรวจสอบสภาพเครื่องดับเพลิง/ถังดับเพลิงให้อยู่ในสภาพที่ใช้งานได้ดี ทุกๆ 6 เดือน พร้อมทั้งติดป้ายแสดงผลการตรวจสอบและวันที่ทำการตรวจสอบครั้งสุดท้ายไว้ที่อุปกรณ์ดังกล่าว	-	เอกสารแนบ 2-21 ภาพที่ 2.2-33
23. จัดเตรียมแหล่งน้ำสำรองในการดับเพลิงได้ไม่น้อยกว่าครึ่งชั่วโมง หรือไม่น้อยกว่า 15 ลูกบาศก์เมตร ตามข้อกำหนดในกฎกระทรวงกำหนดมาตรฐานในการบริหาร จัดการ และดำเนินการด้านความปลอดภัย อาชีวอนามัย และสภาพแวดล้อมในการทำงานเกี่ยวกับการป้องกันและระงับอัคคีภัย พ.ศ. 2555	- ทางโครงการมีบ่อน้ำสำรองในการดับเพลิงบริเวณพื้นที่หลังท่า จำนวน 2 บ่อ ได้แก่ บ่อน้ำ 1 อยู่บริเวณด้านหลังห้องตาสั่ง ขนาด 680.48 ลูกบาศก์เมตร และบ่อน้ำ 2 อยู่บริเวณริมถนนทางเข้า-ออกท่าเทียบเรือ ขนาด 301.56 ลูกบาศก์เมตร ซึ่งมีปริมาตรรวม 982.04 ลูกบาศก์เมตร	-	ภาพที่ 2.2-20
24. จัดให้มีการฝึกซ้อมการปฏิบัติตามแผนระงับเหตุเพลิงไหม้และอพยพหนีไฟ และฝึกอบรวมการใช้เครื่องมือดับเพลิง เครื่องสูบน้ำพร้อมอุปกรณ์ระงับเหตุเพลิงไหม้อย่างน้อย 1 ครั้งต่อปี โดยหน่วยงานที่ได้รับอนุญาตจากกรมสวัสดิการและคุ้มครองแรงงานเป็นผู้ดำเนินการอบรม	- ทางโครงการจัดให้มีการฝึกซ้อมการปฏิบัติตามแผนระงับเหตุเพลิงไหม้และอพยพหนีไฟเป็นประจำทุกปี โดยครั้งล่าสุดดำเนินการร่วมกับงานป้องกันและบรรเทาสาธารณภัย เทศบาลตำบลหนองใหญ่ เมื่อวันที่ 18 พฤศจิกายน 2566 สำหรับปี 2567 จะดำเนินการในช่วงเดือนกรกฎาคม-ธันวาคม 2567 ซึ่งจะนำเสนอในรายงานฉบับถัดไป	-	เอกสารแนบ 2-22
25. ตรวจสอบและทดสอบระบบการทำงานของอุปกรณ์ป้องกันและระงับอัคคีภัยตามมาตรฐานและกฎหมายที่เกี่ยวข้อง เพื่อให้อยู่ในสภาพที่พร้อมใช้งานได้อย่างมีประสิทธิภาพและปลอดภัย	- ทางโครงการทำการตรวจสอบและทดสอบระบบการทำงานของอุปกรณ์ป้องกันและระงับอัคคีภัย เพื่อให้อยู่ในสภาพที่พร้อมใช้งานได้อย่างมีประสิทธิภาพและปลอดภัยอยู่เสมอ	-	เอกสารแนบ 2-21

## ตารางที่ 2.2-1 (ต่อ)

มาตรการป้องกันและแก้ไขผลกระทบสิ่งแวดล้อม	รายละเอียดการปฏิบัติตามมาตรการ	ปัญหา/อุปสรรคและการแก้ไข	เอกสารอ้างอิง
<b>14. อาชีวอนามัยและความปลอดภัย (ต่อ)</b>			
26. จัดให้มีแผนการประสานงานกับหน่วยงานท้องถิ่นต่างๆ ในกรณีที่ต้องการขอความช่วยเหลือเมื่อเกิดเหตุฉุกเฉิน	- ทางโครงการแผนการประสานงานกับหน่วยงานท้องถิ่น เช่น เทศบาลตำบลหนองใหญ่ (งานป้องกันและบรรเทาสาธารณภัย) ในกรณีที่ต้องการขอความช่วยเหลือเมื่อเกิดเหตุฉุกเฉิน	-	-
27. จัดทำแผนผังการแจ้งเหตุและบริหารแผนระงับเหตุฉุกเฉิน (Emergency Response Plan ; ERP) ที่ระดับต่างๆ ประกอบด้วย - แผนระงับเหตุเพลิงไหม้ - แผนระงับเหตุการณ์เกิดอุบัติเหตุน้ำมันหกรั่วไหล (ทางน้ำและทางบก) - แผนระงับเหตุการณ์เกิดอุบัติเหตุเรือชนท่าเทียบเรือ/ชนเรือที่เทียบท่า/ไฟไหม้เรือ - แผนป้องกันอุบัติเหตุและกู้ภัยเรือลำเลียงสินค้า - แผนการฟื้นฟูสภาพแวดล้อมและกำหนดมาตรการป้องกัน โดยมีโครงสร้างองค์กรระงับเหตุฉุกเฉิน	- ทางโครงการจัดทำแผนผังการแจ้งเหตุและบริหารแผนระงับเหตุฉุกเฉิน ได้แก่ แผนระงับเหตุเพลิงไหม้ แผนระงับเหตุการณ์เกิดอุบัติเหตุน้ำมันหกรั่วไหล (ทางน้ำและทางบก) แผนระงับเหตุการณ์เกิดอุบัติเหตุเรือชนท่าเทียบเรือ/ชนเรือที่เทียบท่า/ไฟไหม้เรือ แผนป้องกันอุบัติเหตุและกู้ภัยเรือลำเลียงสินค้า และแผนการฟื้นฟูสภาพแวดล้อมและกำหนดมาตรการป้องกัน	-	เอกสารแนบ 2-23
28. จัดเตรียมสาร Oil Dispersant ปริมาณ 40 ลิตร ไว้ในโรงเก็บอุปกรณ์เพื่อให้สามารถนำมาใช้ในกรณีที่เกิดเหตุน้ำมันหกรั่วไหลในแม่น้ำบางปะกง	- ทางโครงการได้จัดเตรียมอุปกรณ์ที่ใช้ในการกำจัดคราบน้ำมันไว้ในถังขนาด 215 ลิตร ซึ่งจัดเก็บไว้ในโรงเก็บอุปกรณ์ ได้แก่ ทราย์ ขี้อยู่ยง และฟองน้ำ ส่วนสาร Oil Dispersant ทางโครงการได้ประสานงานกับร้านจัดจำหน่ายสารดังกล่าวไว้แล้ว กรณีต้องใช้งานเมื่อเกิดเหตุฉุกเฉิน อย่างไรก็ตาม ในช่วงที่ผ่านมาถึงปัจจุบันยังไม่มีเหตุการณ์น้ำมันหกรั่วไหลในแม่น้ำบางปะกง ประกอบกับการขนส่งสินค้าของโครงการจะใช้เรือยนต์ลากจูงซึ่งเป็นเรือขนาดเล็กที่ใช้ในการลากเรือท้องแบนที่ไม่มีเครื่องยนต์ และเป็นการขนส่งสินค้าทั่วไป เช่น เหล็ก กะลาปาล์ม ถ่าน กรองน้ำ และหินฝุ่น โดยไม่มีการขนส่งน้ำมันแต่อย่างใด	-	ภาพที่ 2.2-34
29. กรณีที่เรือบรรทุกสินค้าจมน้ำบริเวณหน้าท่า บริษัทฯ จะต้องติดต่อไปยังบริษัทเจ้าของสินค้าให้ติดต่อบริษัทกู้เรือมาดำเนินการกู้เรือ และให้มีการประสานไปยังบริษัทประกันภัยเพื่อมาตรวจสอบเหตุการณ์ที่หน้าท่า	- ในช่วงเดือนมกราคม-มิถุนายน 2567 พบว่า ไม่มีเรือบรรทุกสินค้าจมน้ำบริเวณหน้าท่าของโครงการแต่อย่างใด อย่างไรก็ตาม กรณีที่เรือบรรทุกสินค้าจมน้ำบริเวณหน้าท่า ทางโครงการจะติดต่อไปยังบริษัทเจ้าของสินค้าให้ติดต่อบริษัทกู้เรือมาดำเนินการกู้เรือ และให้มีการประสานไปยังบริษัทประกันภัยเพื่อมาตรวจสอบเหตุการณ์ที่หน้าท่าทางโครงการ	-	-

ตารางที่ 2.2-1 (ต่อ)

มาตรการป้องกันและแก้ไขผลกระทบสิ่งแวดล้อม	รายละเอียดการปฏิบัติตามมาตรการ	ปัญหา/อุปสรรคและการแก้ไข	เอกสารอ้างอิง
<b>14. อาชีวอนามัยและความปลอดภัย (ต่อ)</b>			
30. ภายหลังจากที่ดำเนินการระงับเหตุฉุกเฉินจนเสร็จเรียบร้อยแล้ว ทีมงานที่เกี่ยวข้องต้องมีการประชุมเพื่อวางแผนการดำเนินงานฟื้นฟูสภาพแวดล้อมและชดเชยเยียวยาผลกระทบให้มีความเหมาะสม รวมทั้งมีการทบทวนมาตรการในการป้องกันและแก้ไขผลกระทบให้มีความเหมาะสมเพิ่มมากขึ้น	- กรณีเกิดเหตุฉุกเฉิน ภายหลังจากที่ดำเนินการระงับเหตุฉุกเฉินจนเสร็จเรียบร้อยแล้วและปลอดภัยแล้ว ทางโครงการและทีมงานที่เกี่ยวข้องจะทำการประชุมเพื่อวางแผนการดำเนินงานฟื้นฟูสภาพแวดล้อมและชดเชยเยียวยาผลกระทบให้มีความเหมาะสมต่อไป	-	-
31. จัดบันทึกอุบัติเหตุที่เกิดขึ้นจากการดำเนินโครงการ ได้แก่ วัน เวลา สถานที่ ลักษณะของเหตุการณ์ สาเหตุ ความเสียหาย และการแก้ไขเพื่อนำไปวางแผนการป้องกันและแก้ไขให้มีความเหมาะสมต่อไป	- ทางโครงการได้ทำบันทึกอุบัติเหตุที่เกิดขึ้นจากการดำเนินโครงการทั้งทางบกและทางน้ำ โดยรวบรวมสรุปผลทุก 6 เดือน ซึ่งในช่วงเดือนมกราคม-มิถุนายน 2567 ไม่พบอุบัติเหตุจากการคมนาคมทางบกและทางน้ำ รวมทั้งไม่พบอุบัติเหตุจากการทำงาน ในช่วงเดือนมกราคม-มิถุนายน 2567 อย่างไรก็ดี	-	เอกสารแนบ 2-24 เอกสารแนบ 2-25 เอกสารแนบ 2-26
<b>การทำงานของแบคโฮบนแท่นโครงสร้างเหล็ก</b>			
1. ตรวจสอบความมั่นคงแข็งแรงของแท่นโครงสร้างเหล็กรองรับรถแบคโฮก่อนใช้งานในการขนถ่ายสินค้าทุกครั้ง	- ทางโครงการทำการตรวจสอบความมั่นคงแข็งแรงของแท่นโครงสร้างเหล็กรองรับรถแบคโฮก่อนใช้งานในการขนถ่ายสินค้าทุกครั้ง	-	เอกสารแนบ 2-6
2. ตรวจสอบการติดตั้งแท่นโครงสร้างเหล็กให้เรียบร้อยและพื้นรองแท่นต้องเรียบไม่ลาดเอียง	- ทางโครงการทำการตรวจสอบการติดตั้งแท่นโครงสร้างเหล็กให้เรียบร้อยและพื้นรองแท่นต้องเรียบไม่ลาดเอียงอยู่เสมอ	-	เอกสารแนบ 2-6
3. ติดตั้งแท่นโครงสร้างเหล็กให้มีระยะห่างกับขอบกันตรางครนประมาณ 0.30 เมตร	- ทางโครงการทำการติดตั้งแท่นโครงสร้างเหล็กให้มีระยะห่างกับขอบกันตรางครนประมาณ 0.30 เมตร	-	เอกสารแนบ 2-6
4. ตรวจสอบระบบล้อยึดรถแบคโฮก่อนการใช้งานทุกครั้ง	- ทางโครงการทำการตรวจสอบระบบล้อยึดรถแบคโฮก่อนการใช้งานทุกครั้ง	-	เอกสารแนบ 2-3
<b>การทำงานของเครนขาสูงแบบติดตั้งบนรางเครน</b>			
1. ก่อนทำการขนถ่ายสินค้าต้องมีการตรวจสอบความพร้อมของเครนที่ใช้ในการยกสินค้า	- ทางโครงการมีเจ้าหน้าที่คอยตรวจสอบความพร้อมของเครนก่อนทำการขนถ่ายสินค้าทุกครั้ง	-	-
2. พนักงานที่คล่องตะขอเครนเข้ากับสายรัดต้องตรวจสอบความสมบูรณ์ของสายรัดและความมั่นคงของการคล้องของตะขอก่อนให้สัญญาณยกสินค้า เพื่อลดโอกาสในการเกิดอุบัติเหตุ	- ทางโครงการให้พนักงานที่คล่องตะขอเครนเข้ากับสายรัดต้องตรวจสอบความสมบูรณ์ของสายรัดและความมั่นคงของการคล้องของตะขอก่อนให้สัญญาณยกสินค้า เพื่อลดโอกาสในการเกิดอุบัติเหตุ	-	เอกสารแนบ 2-5

ตารางที่ 2.2-1 (ต่อ)

มาตรการป้องกันและแก้ไขผลกระทบสิ่งแวดล้อม	รายละเอียดการปฏิบัติตามมาตรการ	ปัญหา/อุปสรรคและการแก้ไข	เอกสารอ้างอิง
14. อาชีวอนามัยและความปลอดภัย (ต่อ) 3) เครนขาสูงแบบติดตั้งบนรางเครนที่ใช้ขนถ่ายสินค้าต้องผ่านการตรวจสอบสภาพตามกฎหมายที่กำหนด	- ทางโครงการทำการขนถ่ายสินค้าด้วยเครนไฟฟ้าขาสูงแบบติดตั้งบนรางเครน ที่ผ่านการตรวจสอบสภาพตามกฎหมายที่กำหนด	-	-
15. พื้นที่สีเขียว 1) จัดให้มีพื้นที่สีเขียวภายในพื้นที่โครงการขนาดพื้นที่ไม่น้อยกว่า 16,620 ตารางเมตร โดยต้องดูแลรักษาให้อยู่ในสภาพดี หากพบการตายให้มีการปลูกทดแทนใหม่โดยเร็ว	- โครงการจัดให้มีพื้นที่สีเขียวในพื้นที่หลังท่าบริเวณด้านข้างพื้นที่คลังสินค้าทั้งหมดทั้งไป ด้านหลังโรงซ่อมบำรุง และโรงเก็บอุปกรณ์ ขนาดพื้นที่ไม่น้อยกว่า 16,620 ตารางเมตร โดยมีพันธุ์ไม้ เช่น โกก้างใบเล็ก แสมทะเล ตะบูนขาว และตะบูนดำ เป็นต้น พร้อมทั้งดูแลบำรุงรักษาให้อยู่ในสภาพดี หากพบว่าไม้ต้นไม้ตายจะทำการปลูกทดแทนใหม่โดยเร็ว	-	ภาพที่ 2.2-35
มาตรการตามเงื่อนไขสิ่งแวดล้อมแนบท้ายการขอเปลี่ยนแปลงวัตถุประสงค์การใช้ ทำเทียบเรือขนาดไม่เกิน 500 ตันกรอส ให้สามารถใช้เทียบเรือขนาดเกินกว่า 500 ตันกรอส จากกรมเจ้าท่า 1. มาตรการทั่วไป 1. ต้องยึดถือและปฏิบัติตามมาตรการป้องกันและแก้ไขผลกระทบสิ่งแวดล้อมและมาตรการติดตามตรวจสอบผลกระทบสิ่งแวดล้อมในระยะดำเนินการตามที่ได้เสนอไว้ในรายงานการประเมินผลกระทบสิ่งแวดล้อม โครงการทำเทียบเรือบางปะกง บริษัท ท่าเรือบางปะกง จำกัด ตำบลบางปะกง อำเภอบางปะกง จังหวัดฉะเชิงเทรา ซึ่งผนวกรวมมาตรการป้องกันและแก้ไขผลกระทบสิ่งแวดล้อม และมาตรการติดตามตรวจสอบผลกระทบสิ่งแวดล้อมของรายงานการประเมินผลกระทบสิ่งแวดล้อมของโครงการไว้ด้วยแล้ว	- ทางโครงการได้ยึดถือและปฏิบัติตามมาตรการป้องกันและแก้ไขผลกระทบสิ่งแวดล้อมและมาตรการติดตามตรวจสอบผลกระทบสิ่งแวดล้อมในระยะดำเนินการตามที่ได้เสนอไว้ในรายงานการประเมินผลกระทบสิ่งแวดล้อม (EIA) โครงการทำเทียบเรือบางปะกง บริษัท ท่าเรือบางปะกง จำกัด ตำบลบางปะกง อำเภอบางปะกง จังหวัดฉะเชิงเทรา ตามที่กำหนดไว้	-	-

ตารางที่ 2.2-1 (ต่อ)

มาตรการป้องกันและแก้ไขผลกระทบสิ่งแวดล้อม	รายละเอียดการปฏิบัติตามมาตรการ	ปัญหา/อุปสรรคและการแก้ไข	เอกสารอ้างอิง
<p>1. มาตรการทั่วไป (ต่อ)</p> <p>2. ต้องนำรายละเอียดมาตรการป้องกันและแก้ไขผลกระทบสิ่งแวดล้อมและมาตรการติดตามตรวจสอบผลกระทบสิ่งแวดล้อมที่เกี่ยวข้องตามที่เสนอไว้ในรายงานการประเมินผลกระทบสิ่งแวดล้อม โครงการทำเทียบเรือบางปะกง บริษัท ท่าเรือบางปะกง จำกัด ไปกำหนดไว้ในเงื่อนไขสัญญาดำเนินการ เพื่อให้มั่นใจได้ว่าคู่สัญญาจะมีการปฏิบัติตามมาตรการที่กำหนดไว้</p>	<p>- ทางโครงการจะพิจารณานำรายละเอียดมาตรการป้องกันและแก้ไขผลกระทบสิ่งแวดล้อมและมาตรการติดตามตรวจสอบผลกระทบสิ่งแวดล้อมที่เกี่ยวข้องตามที่เสนอไว้ในรายงานการประเมินผลกระทบสิ่งแวดล้อม โครงการทำเทียบเรือบางปะกง บริษัท ท่าเรือบางปะกง จำกัด ไปกำหนดไว้ในเงื่อนไขสัญญาดำเนินการ เพื่อให้คู่สัญญา มีการปฏิบัติตามมาตรการที่กำหนดไว้ต่อไป</p>	-	-
<p>3. ต้องควบคุมให้มีการออกแบบรายละเอียดให้เป็นไปตามที่ระบุไว้ในรายงานการประเมินผลกระทบสิ่งแวดล้อม โครงการทำเทียบเรือบางปะกง บริษัท ท่าเรือบางปะกง จำกัด ตำบลบางปะกง อำเภอบางปะกง จังหวัดฉะเชิงเทรา ที่คณะกรรมการผู้ชำนาญการฯ ได้ให้ความเห็นชอบ</p>	<p>- ทางโครงการควบคุมให้มีการออกแบบรายละเอียดให้เป็นไปตามที่ระบุไว้ในรายงานการประเมินผลกระทบสิ่งแวดล้อม</p>	-	-
<p>4. ต้องเสนอรายงานผลการปฏิบัติตามมาตรการป้องกันและแก้ไขผลกระทบสิ่งแวดล้อม และมาตรการติดตามตรวจสอบผลกระทบสิ่งแวดล้อม โดยสรุปให้หน่วยงานของรัฐซึ่งมีอำนาจอนุญาตตามกฎหมาย สำนักงานทรัพยากรธรรมชาติและสิ่งแวดล้อม จังหวัดฉะเชิงเทรา และสำนักงานนโยบายและแผนทรัพยากรธรรมชาติและสิ่งแวดล้อม ทุก 6 เดือน ทั้งนี้ การจัดทำและขึ้นตอนการเสนอรายงานผลการปฏิบัติตามมาตรการต่อหน่วยงานดังกล่าวให้เป็นไปตามหลักเกณฑ์ วิธีการที่กำหนด ตามประกาศกระทรวงทรัพยากรธรรมชาติและสิ่งแวดล้อม เรื่องหลักเกณฑ์ และวิธีการจัดทำรายงานผลการปฏิบัติตามมาตรการที่กำหนดไว้ในรายงานการประเมินผลกระทบสิ่งแวดล้อม ซึ่งผู้ดำเนินการหรือผู้ขออนุญาตจะต้องจัดทำเมื่อได้รับอนุญาตให้ดำเนินการโครงการหรือกิจการแล้ว พ.ศ. 2561 และที่มีการแก้ไขเพิ่มเติมหรือกฎหมายที่เกี่ยวข้อง</p>	<p>- ทางโครงการได้มอบหมายให้บริษัท เอส.พี.เอส. คอนสตรัคชั่น เซอร์วิส จำกัด ที่มีความรู้ความชำนาญและได้รับการขึ้นทะเบียนห้องปฏิบัติการกับกรมโรงงานอุตสาหกรรม เป็นผู้ดำเนินการตรวจสอบการปฏิบัติตามมาตรการฯ และติดตามตรวจสอบผลกระทบสิ่งแวดล้อม พร้อมทั้งจัดทำรายงานผลการปฏิบัติตามมาตรการป้องกันและแก้ไขผลกระทบสิ่งแวดล้อมและมาตรการติดตามตรวจสอบผลกระทบสิ่งแวดล้อม เพื่อเสนอต่อหน่วยงานอนุญาตและหน่วยงานที่เกี่ยวข้องต่อไป ซึ่งรายงานฉบับนี้เป็นรายงานครั้งที่ 1/2567 ประจำเดือนมกราคม-มิถุนายน 2567</p>	-	-

ตารางที่ 2.2-1 (ต่อ)

มาตรการป้องกันและแก้ไขผลกระทบสิ่งแวดล้อม	รายละเอียดการปฏิบัติตามมาตรการ	ปัญหา/อุปสรรคและการแก้ไข	เอกสารอ้างอิง
1. มาตรการทั่วไป (ต่อ)			
5. ในกรณีที่โครงการทำเทียบเรือบางปะกง บริษัท ท่าเรือบางปะกง จำกัด มีความจำเป็นต้องเปลี่ยนแปลงรายละเอียดโครงการ หรือมาตรการป้องกันและแก้ไขผลกระทบสิ่งแวดล้อม หรือมาตรการติดตามตรวจสอบผลกระทบสิ่งแวดล้อม ให้แตกต่างไปจากที่ได้เสนอไว้ในรายงานการประเมินผลกระทบสิ่งแวดล้อม ตามที่คณะกรรมการผู้ชำนาญการฯ ได้ให้ความเห็นชอบไว้แล้ว ให้โครงการทำเทียบเรือบางปะกง บริษัท ท่าเรือบางปะกง จำกัด แจ้งหน่วยงานของรัฐซึ่งมีอำนาจอนุญาตตามกฎหมายดำเนินการ	- ในกรณีที่โครงการทำเทียบเรือบางปะกง บริษัท ท่าเรือบางปะกง จำกัด มีความจำเป็นต้องเปลี่ยนแปลงรายละเอียดโครงการ หรือมาตรการป้องกันและแก้ไขผลกระทบสิ่งแวดล้อม หรือมาตรการติดตามตรวจสอบผลกระทบสิ่งแวดล้อม ให้แตกต่างไปจากที่ได้เสนอไว้ในรายงานการประเมินผลกระทบสิ่งแวดล้อม ตามที่คณะกรรมการผู้ชำนาญการฯ ได้ให้ความเห็นชอบไว้แล้ว ทางโครงการจะแจ้งหน่วยงานของรัฐซึ่งมีอำนาจอนุญาตตามกฎหมายรับทราบและดำเนินการต่อไป	-	-
6. ต้องปฏิบัติตามเงื่อนไขด้านสิ่งแวดล้อมท้ายใบอนุญาตให้ปลูกสร้างสิ่งล่วงล้ำลำแม่น้ำ ใบอนุญาตให้ใช้ทำเทียบเรือต่างๆ และใบอนุญาตอื่นๆ ที่กรมเจ้าท่ากำหนดไว้อย่างเคร่งครัด	- ทางโครงการได้ปฏิบัติตามเงื่อนไขด้านสิ่งแวดล้อมท้ายใบอนุญาตให้ปลูกสร้างสิ่งล่วงล้ำลำแม่น้ำ ใบอนุญาตให้ใช้ทำเทียบเรือต่างๆ และใบอนุญาตอื่นๆ ที่กรมเจ้าท่ากำหนดไว้อย่างเคร่งครัด	-	-
7. ต้องจัดหาบุคลากรที่ 3 (Third Party) ที่มีความรู้ความชำนาญเป็นผู้ดำเนินการ และการตรวจวิเคราะห์ต้องใช้ห้องปฏิบัติการที่ขึ้นทะเบียนกับกรมโรงงานอุตสาหกรรม และได้มีส่วนได้ส่วนเสียกับผู้ดำเนินการ ผู้ขออนุญาต หรือหน่วยงานของรัฐที่เป็นผู้รับผิดชอบโครงการหรือกิจการในการดำเนินโครงการหรือกิจการที่มีการจัดทำรายงานการประเมินผลกระทบสิ่งแวดล้อม และ/หรือรายงานแก้ไขเปลี่ยนแปลงโครงการหรือกิจการ	- ทางโครงการได้มอบหมายให้บริษัท เอส.พี.เอส. คอนสตรัคชั่น เซอร์วิส จำกัด ซึ่งเป็นบุคคลที่ 3 (Third Party) ที่มีความรู้ความชำนาญและได้รับการขึ้นทะเบียนห้องปฏิบัติการกับกรมโรงงานอุตสาหกรรมเป็นผู้ดำเนินการตรวจสอบการปฏิบัติตามมาตรการฯ และติดตามตรวจสอบผลกระทบสิ่งแวดล้อม พร้อมทั้งจัดทำรายงานผลการปฏิบัติตามมาตรการป้องกันและแก้ไขผลกระทบสิ่งแวดล้อมและมาตรการติดตามตรวจสอบผลกระทบสิ่งแวดล้อม เพื่อเสนอต่อหน่วยงานอนุญาตและหน่วยงานที่เกี่ยวข้องทราบทุก 6 เดือน	-	-
8. หากผลการตรวจวัดตามมาตรการมีพารามิเตอร์ใดที่เกิดค่าที่กำหนดไว้ในรายงานฯ และ/หรือเกินค่ามาตรฐานที่เกี่ยวข้อง ผู้ขออนุญาตจะต้องดำเนินการแก้ไขโดยทันที	- จากผลการติดตามตรวจสอบผลกระทบสิ่งแวดล้อม ในช่วงเดือนมกราคม-มิถุนายน 2567 พบว่า ผลการตรวจวัดมีค่าอยู่ในเกณฑ์มาตรฐานที่กำหนด ทั้งนี้ หากผลการตรวจวัดตามมาตรการมีพารามิเตอร์ใดที่เกิดค่าที่กำหนดไว้ในรายงานฯ และ/หรือเกินค่ามาตรฐานที่เกี่ยวข้อง ทางโครงการจะดำเนินการปรับปรุงและแก้ไขทันที	-	ภาคผนวกที่ 4

ตารางที่ 2.2-1 (ต่อ)

มาตรการป้องกันและแก้ไขผลกระทบสิ่งแวดล้อม	รายละเอียดการปฏิบัติตามมาตรการ	ปัญหา/อุปสรรคและการแก้ไข	เอกสารอ้างอิง
<b>1. มาตรการทั่วไป (ต่อ)</b>  9. หากได้รับการร้องเรียนจากประชาชนว่าได้รับความเดือดร้อนรำคาญจากกิจกรรมการดำเนินโครงการ หรือโครงการก่อให้เกิดความเสียหายแก่สาธารณสมบัติ หรือชีวิตและทรัพย์สินของประชาชน จะต้องดำเนินการแก้ไขปัญหาดังกล่าวโดยไม่ชักช้าและแจ้งหน่วยงานอนุญาต สำนักงานนโยบายและแผนทรัพยากรธรรมชาติและสิ่งแวดล้อม และหน่วยงานที่เกี่ยวข้องทราบ เพื่อหาแนวทางและมาตรการในการแก้ไขปัญหาต่อไป	- ในช่วงเดือนมกราคม-มิถุนายน 2567 ไม่พบเรื่องร้องเรียนโครงการ ทั้งนี้ หากได้รับการร้องเรียนจากประชาชนว่าได้รับความเดือดร้อนรำคาญจากกิจกรรมการดำเนินการโครงการ ทางโครงการจะต้องดำเนินการแก้ไขปัญหาดังกล่าวโดยไม่ชักช้าและแจ้งหน่วยงานอนุญาตและหน่วยงานที่เกี่ยวข้องรับทราบ เพื่อหาแนวทางและมาตรการในการแก้ไขปัญหาต่อไป	-	เอกสารแนบ 2-1
10. หากเกิดเหตุการณ์ใดๆ ที่อาจก่อให้เกิดผลกระทบสิ่งแวดล้อม เจ้าของโครงการจะต้องรีบดำเนินการแก้ไขและแจ้งให้กรมเจ้าท่าทราบโดยเร็ว	- หากเกิดเหตุการณ์ใดๆ ที่อาจก่อให้เกิดผลกระทบสิ่งแวดล้อม ทางโครงการจะรีบดำเนินการแก้ไขและแจ้งให้กรมเจ้าท่าทราบโดยเร็ว	-	-
11. ต้องปฏิบัติตามมาตรการป้องกันและลดผลกระทบสิ่งแวดล้อม ตามเงื่อนไขด้านสิ่งแวดล้อมท้ายใบอนุญาตใช้ท่าเทียบเรือของกรมเจ้าท่าอย่างเคร่งครัด	- ทางโครงการได้ปฏิบัติตามมาตรการป้องกันและลดผลกระทบสิ่งแวดล้อมตามเงื่อนไขด้านสิ่งแวดล้อมท้ายใบอนุญาตใช้ท่าเทียบเรือของกรมเจ้าท่าอย่างเคร่งครัด	-	ภาคผนวกที่ 1
<b>2. มาตรการระยะดำเนินการ</b>  1. รถบรรทุกสินค้าต้องคลุมผ้าใบและรัดตรึงสินค้าก่อนขนส่งสินค้าเข้า-ออก ท่าเทียบเรือให้มิดชิดและไม่ให้สินค้าตกหล่น	- ทางโครงการให้รถบรรทุกสินค้าทำการคลุมผ้าใบและรัดตรึงสินค้าก่อนขนส่งสินค้าเข้า-ออกท่าเทียบเรือให้มิดชิด และเพื่อไม่ให้สินค้าตกหล่น	-	ภาพที่ 2.2-1
2. ใช้รถฉีดพรมน้ำวังฉีดพรมน้ำบริเวณพื้นที่โครงการอย่างน้อย 2-3 ครั้ง/วัน ตามความเหมาะสม เพื่อให้ลดการฟุ้งกระจายของฝุ่นละอองได้	- ทางโครงการทำการฉีดพรมน้ำบริเวณพื้นที่โครงการ เพื่อลดการฟุ้งกระจายของฝุ่นละอองได้	-	ภาพที่ 2.2-2
3. จำกัดความเร็วของรถบรรทุกสินค้าในพื้นที่โครงการให้ใช้ความเร็วไม่เกิน 30 กิโลเมตร/ชั่วโมง และบนถนนภายนอกไม่เกิน 80 กิโลเมตร/ชั่วโมง หรือตามที่กฎหมายกำหนด	- ทางโครงการจำกัดความเร็วของรถบรรทุกสินค้าในพื้นที่โครงการให้ใช้ความเร็วไม่เกิน 30 กิโลเมตรต่อชั่วโมง และกำชับให้คนงานจำกัดความเร็วบนถนนภายนอกไม่เกิน 80 กิโลเมตรต่อชั่วโมง	-	ภาพที่ 2.2-4
4. จัดหาอุปกรณ์คุ้มครองความปลอดภัยส่วนบุคคล เช่น หน้ากากกันฝุ่นและแว่นตา ให้แก่พนักงานอย่างเพียงพอและเหมาะสมกับลักษณะงานและต้องกำกับดูแลให้พนักงานใช้อุปกรณ์ดังกล่าวอย่างเคร่งครัด	- ทางโครงการได้จัดเตรียมอุปกรณ์คุ้มครองความปลอดภัยส่วนบุคคล เช่น หน้ากากกันฝุ่นและแว่นตา เป็นต้น ให้แก่พนักงานอย่างเพียงพอพร้อมทั้งกำกับดูแลให้พนักงานใช้อุปกรณ์ดังกล่าวอย่างเคร่งครัด	-	ภาพที่ 2.2-6 ภาพที่ 2.2-7
5. จัดให้มีเจ้าหน้าที่ควบคุมดูแลการขนถ่ายสินค้าที่ใช้แบคโฮตักสินค้า และหยุดขนถ่ายสินค้าในช่วงที่ลมกระโชก ไม่ตักสินค้าล้นบุงก์ และไม่ใส่สินค้าจนล้นขอบกระบะรถบรรทุก	- ทางโครงการมีเจ้าหน้าที่ควบคุมดูแลการขนถ่ายสินค้าที่ใช้แบคโฮตักสินค้าและหยุดขนถ่ายสินค้าในช่วงที่ลมกระโชกทันที	-	-

ตารางที่ 2.2-1 (ต่อ)

มาตรการป้องกันและแก้ไขผลกระทบสิ่งแวดล้อม	รายละเอียดการปฏิบัติตามมาตรการ	ปัญหา/อุปสรรคและการแก้ไข	เอกสารอ้างอิง
2. มาตรการระยะดำเนินการ (ต่อ)			
6. เก็บกวาดสินค้า ได้แก่ ทราย ถ่านกรองน้ำ และกะลาปาล์ม ที่ตกหล่นบนพื้นที่ทำเทียบเรือภายหลังการขนถ่ายสินค้าแล้วเสร็จในแต่ละวัน ล้างพื้นที่หน้าท่าเทียบเรือภายหลังการขนถ่ายทราย ถ่านกรองน้ำ และกะลาปาล์ม แล้วเสร็จในแต่ละวัน จัดให้มีเจ้าหน้าที่เก็บกวาดเมื่อสินค้าตกหล่นในพื้นที่หลังท่า และบริเวณทางเข้า-ออกพื้นที่โครงการ	- ทางโครงการทำการเก็บกวาดสินค้า ได้แก่ ทราย ถ่านกรองน้ำ และกะลาปาล์ม ที่ตกหล่นบนพื้นที่ทำเทียบเรือภายหลังการขนถ่ายสินค้าแล้วเสร็จเป็นประจำ	-	ภาพที่ 2.2-2
7. ประชาสัมพันธ์ให้ผู้นำชุมชน ได้แก่ ผู้ใหญ่บ้านหมู่ 14 และชุมชนบ้านคลองผีชุด รับทราบล่วงหน้าอย่างน้อย 24 ชั่วโมง ในกรณีจำเป็นต้องขนถ่ายสินค้าถึงเวลา 20.00 น.	- ในกรณีจำเป็นต้องขนถ่ายสินค้าถึงเวลา 20.00 น. ทางโครงการจะประชาสัมพันธ์ให้ผู้นำชุมชน ได้แก่ ผู้ใหญ่บ้านหมู่ 14 และชุมชนบ้านคลองผีชุด รับทราบล่วงหน้าอย่างน้อย 24 ชั่วโมง	-	-
8. จัดหาอุปกรณ์คุ้มครองความปลอดภัยส่วนบุคคลที่เหมาะสมกับงาน และเพียงพอให้พนักงานที่มีความเสี่ยงต่อการได้รับผลกระทบด้านเสียง ควบคุม กำกับ ดูแลพนักงานที่ต้องปฏิบัติงานในพื้นที่ที่มีเสียงดังให้สวมใส่อุปกรณ์คุ้มครองความปลอดภัยส่วนบุคคล พนักงานที่ต้องปฏิบัติงานในบริเวณที่มีเสียงดังเกิน 85 เดซิเบล(เอ) จะต้องปฏิบัติงานในพื้นที่ดังกล่าวไม่เกิน 8 ชั่วโมงต่อวัน	- ทางโครงการได้จัดเตรียมอุปกรณ์คุ้มครองความปลอดภัยส่วนบุคคลที่เหมาะสมกับงาน และเพียงพอให้พนักงานที่มีความเสี่ยง เช่น ที่อุดหู หมวกนิรภัย พร้อมทั้งควบคุม กำกับ ดูแลพนักงานที่ต้องปฏิบัติงานในพื้นที่ที่มีเสียงดังให้สวมใส่อุปกรณ์คุ้มครองความปลอดภัยส่วนบุคคล โดยให้ปฏิบัติงานในพื้นที่ดังกล่าวไม่เกิน 8 ชั่วโมงต่อวัน	-	ภาพที่ 2.2-6 ภาพที่ 2.2-7
9. กิจกรรมการขนส่งสินค้าที่ใช้แบคโฮให้ดำเนินการในช่วงเวลา 08.00-18.00 น. หากเกินเวลาต้องแจ้งให้ชุมชนทราบอย่างน้อย 24 ชั่วโมง	- ทางโครงการให้ดำเนินกิจกรรมการขนส่งสินค้าที่ใช้แบคโฮ ในช่วงเวลา 08.00-18.00 น. เท่านั้น หากดำเนินการเกินเวลา ทางโครงการจะแจ้งให้ชุมชนทราบอย่างน้อยภายใน 24 ชั่วโมง	-	-
10. ห้ามเท ทิ้ง หรือทำด้วยประการใดๆ ให้เศษสินค้า วัสดุ ขยะ น้ำเสีย หิน กรวด ทราย ดิน โคลน อับเฉา สิ่งปฏิกูล น้ำปนน้ำมัน สารเคมีต่างๆ น้ำมันและเคมีภัณฑ์ สิ่งของหรือสิ่งใดๆ อันอาจเป็นเหตุให้เกิดเป็นพิษต่อสิ่งมีชีวิตหรือต่อสิ่งแวดล้อม หรือเป็นอันตรายต่อการเดินเรือ หรือเกิดการตื่นเงิน หรือตกตะกอนหรือสกปรกลงสู่แหล่งน้ำ	- ทางโครงการกำหนดให้เรือที่เข้าเทียบท่าห้ามมีการเท ทิ้ง หรือทำด้วยประการใดๆ ให้เศษสินค้า วัสดุ ขยะ น้ำเสีย หิน กรวด ทราย ดิน โคลน อับเฉา สิ่งปฏิกูล น้ำปนน้ำมัน สารเคมีต่างๆ น้ำมันและเคมีภัณฑ์ สิ่งของหรือสิ่งใดๆ อันอาจเป็นเหตุให้เกิดเป็นพิษต่อสิ่งมีชีวิตหรือต่อสิ่งแวดล้อม หรือเป็นอันตรายต่อการเดินเรือ หรือเกิดการตื่นเงิน หรือตกตะกอนหรือสกปรกลงสู่แหล่งน้ำ	-	-
11. ก่อนการขนถ่ายสินค้าโดยใช้แบคโฮต้องชิงผ้าใบระหว่างขอบท่าเทียบเรือกับกบเรือตลอดความยาวของลำเรือไม่ให้มีช่องว่างและครอบคลุมพื้นที่ปฏิบัติงานของรถแบคโฮ	- ก่อนการขนถ่ายสินค้าโดยใช้แบคโฮ ทางโครงการกำหนดให้ชิงผ้าใบระหว่างขอบท่าเทียบเรือกับกบเรือตลอดความยาวของลำเรือไม่ให้มีช่องว่างและครอบคลุมพื้นที่ปฏิบัติงานของรถแบคโฮ	-	-



## ตารางที่ 2.2-1 (ต่อ)

มาตรการป้องกันและแก้ไขผลกระทบสิ่งแวดล้อม	รายละเอียดการปฏิบัติตามมาตรการ	ปัญหา/อุปสรรคและการแก้ไข	เอกสารอ้างอิง
<b>2. มาตรการระยะดำเนินการ (ต่อ)</b>			
12. พนักงานที่คล้อยตะขอเครนเข้ากับสายรัดต้องตรวจสอบความสมบูรณ์ของสายรัดและความมั่นคงของการคล้องของตะขอก่อนให้สัญญาณยกเลิกสินค้าเพื่อลดโอกาสในการเกิดอุบัติเหตุสินค้าตกลงสู่แหล่งน้ำ	- ทางโครงการกำหนดให้พนักงานที่คล้อยตะขอเครนเข้ากับสายรัดต้องตรวจสอบความสมบูรณ์ของสายรัดและความมั่นคงของการคล้องของตะขอก่อนให้สัญญาณยกสินค้า เพื่อลดโอกาสในการเกิดอุบัติเหตุสินค้าตกลงสู่แหล่งน้ำ	-	เอกสารแนบ 2-20 ภาพที่ 2.2-7
13. บำรุงรักษาและทำความสะอาดระบบระบายน้ำภายในพื้นที่ท่าเทียบเรือก่อนฤดูฝนอย่างน้อยปีละ 1 ครั้ง ดูแลรักษาพื้นคอนกรีต ขอบกันตก ท่อระบายน้ำ รางระบายน้ำ บริเวณพื้นที่หน้าท่าเทียบเรือเป็นประจำอย่างน้อย 1 ครั้งต่อเดือน หากพบมีรอยแตกร้าวให้ดำเนินการซ่อมแซมโดยเร็ว	- ทางโครงการทำการบำรุงรักษาและทำความสะอาดระบบระบายน้ำภายในพื้นที่ท่าเทียบเรือก่อนฤดูฝน เมื่อวันที่ 13 พฤษภาคม 2567	-	เอกสารแนบ 2-10
14. น้ำเสียที่เกิดขึ้นจากห้องน้ำอาคารสำนักงาน ต้องบำบัดด้วยระบบบำบัดน้ำเสียสำเร็จรูปขนาด 0.6 ลูกบาศก์เมตร จำนวน 2 ถัง ให้ได้มาตรฐานคุณภาพน้ำทิ้งก่อนระบายออกสู่ภายนอก	- น้ำเสียที่เกิดขึ้นจากห้องน้ำอาคารสำนักงาน ทางโครงการทำการบำบัดด้วยระบบบำบัดน้ำเสียสำเร็จรูปขนาด 0.6 ลูกบาศก์เมตร จำนวน 2 ถัง ให้ได้มาตรฐานคุณภาพน้ำทิ้ง ก่อนระบายออกสู่ภายนอกต่อไป	-	ภาพที่ 2.2-11
15. ดำเนินการเข้าสำรวจพื้นที่ป่าชายเลนบริเวณพื้นที่โครงการและพื้นที่ศึกษารัศมี 5 กิโลเมตร หลังจากได้รับอนุญาตจากกรมทรัพยากรทางทะเลและชายฝั่งให้เข้าศึกษาวิจัยภายใน 1 ปี และนำเสนอผลในรายงานผลการปฏิบัติตามมาตรการป้องกันและแก้ไขผลกระทบสิ่งแวดล้อมและมาตรการติดตามตรวจสอบผลกระทบสิ่งแวดล้อมของโครงการ	- ทางโครงการทำการสำรวจพื้นที่ป่าชายเลนบริเวณพื้นที่โครงการและพื้นที่ศึกษารัศมี 5 กิโลเมตร หลังจากได้รับอนุญาตจากกรมทรัพยากรทางทะเลและชายฝั่งให้เข้าศึกษาวิจัยภายใน 1 ปี	-	เอกสารแนบ 2-8
16. จัดทำแผนบรรเทาผลกระทบและฟื้นฟูนิเวศ และเยียวยาผู้ได้รับผลกระทบเมื่อเกิดอุบัติเหตุจากสินค้าจากเรือลำเลียงสินค้ารั่วไหลลงสู่แหล่งน้ำ	- ทางโครงการได้จัดทำแผนบรรเทาผลกระทบและฟื้นฟูนิเวศ และเยียวยาผู้ได้รับผลกระทบเมื่อเกิดอุบัติเหตุจากสินค้าจากเรือลำเลียงสินค้ารั่วไหลลงสู่แหล่งน้ำ ซึ่งได้ผนวกรวมไว้กับแผนฉุกเฉินของโครงการ	-	เอกสารแนบ 2-9
17. ควบคุมดูแลพนักงานขับรถบรรทุกให้ขับช้า และปฏิบัติตามกฎระเบียบและกฎจราจรอย่างเคร่งครัด ควบคุมรถบรรทุกสินค้าไม่ให้บรรทุกเกินพิกัดน้ำหนักที่กฎหมายกำหนด จำกัดความเร็วของรถบรรทุกสินค้าในพื้นที่โครงการให้ใช้ความเร็วไม่เกิน 30 กิโลเมตร/ชั่วโมง และบนถนนภายนอกไม่เกิน 80 กิโลเมตร/ชั่วโมง หรือตามที่กฎหมายกำหนด และใช้ผ้าใบปิดคลุมกระบะรถบรรทุกให้มิดชิดทุกครั้งก่อนออกจากพื้นที่โครงการ	- ทางโครงการควบคุมดูแลพนักงานขับรถบรรทุกให้ขับช้าและปฏิบัติตามกฎระเบียบและกฎจราจรอย่างเคร่งครัด	-	-

## ตารางที่ 2.2-1 (ต่อ)

มาตรการป้องกันและแก้ไขผลกระทบสิ่งแวดล้อม	รายละเอียดการปฏิบัติตามมาตรการ	ปัญหา/อุปสรรคและการแก้ไข	เอกสารอ้างอิง
<b>2. มาตรการระยะดำเนินการ (ต่อ)</b>			
18. ติดตั้งไฟส่องสว่าง ไฟสัญญาณ หรือป้ายเตือนให้เพียงพอบริเวณพื้นที่ท่าเทียบเรือ แจ้งกำหนดการเดินเรือ ขนาดของเรือที่จะเข้าเทียบท่าให้กับสำนักงานเจ้าท่าภูมิภาคสาขาจะเข้ตรงทราบ เพื่อจัดการจราจรทางน้ำ	- ทางโครงการมีการติดตั้งไฟส่องสว่างและไฟสัญญาณบริเวณพื้นที่ท่าเทียบเรือ พร้อมทั้งทำการแจ้งกำหนดการเดินเรือและขนาดของเรือที่จะเข้าเทียบท่าให้กรมเจ้าท่าและสำนักงานเจ้าท่าภูมิภาคสาขาจะเข้ตรงทราบเพื่อจัดการจราจรทางน้ำ โดยแจ้งผ่านระบบ Single Window @ Marine Department	-	ภาพที่ 2.2-17
19. จัดให้มีถังสำรองน้ำประปา จำนวน 6 ถัง ความจุรวม 11 ลูกบาศก์เมตรที่เพียงพอต่อการใช้น้ำอย่างน้อย 3 วัน	- ทางโครงการมีถังสำรองน้ำประปา จำนวน 6 ถัง ความจุรวม 11 ลูกบาศก์เมตร ที่เพียงพอต่อการใช้น้ำ	-	ภาพที่ 2.2-18
20. น้ำเสียที่เกิดขึ้นจากห้องน้ำท่าเทียบเรือ ห้องน้ำห้องตัก ห้องน้ำโรงเก็บอุปกรณ์ต้องบำบัดด้วยระบบบ่อกะด่าง-บ่อซึม และติดต่อดูแลสุขอนามัยไปกำจัดภายนอกต่อไป	- ทางโครงการบำบัดน้ำเสียที่เกิดขึ้นจากห้องน้ำท่าเทียบเรือ ห้องน้ำห้องตัก ห้องน้ำโรงเก็บอุปกรณ์ ด้วยระบบบ่อกะด่าง-บ่อซึม และติดต่อดูแลสุขอนามัยไปกำจัดภายนอกต่อไป	-	ภาพที่ 2.2-11
21. น้ำเสียจากห้องน้ำท่าเทียบเรือ ห้องน้ำห้องตัก และห้องน้ำโรงเก็บอุปกรณ์ จะต้องทำการจดบันทึกทุกครั้งที่มีการให้หน่วยงานภายนอกมารับไปกำจัด และรายงานผลในรายงานทุกครั้ง	- ทางโครงการทำการรวบรวมข้อมูลของเสียที่หน่วยงานภายนอกมารับไปกำจัด	-	เอกสารแนบ 2-13
22. น้ำเสียที่เกิดขึ้นจากห้องน้ำอาคารสำนักงาน จะต้องบำบัดด้วยถังบำบัดน้ำเสียสำเร็จรูป ขนาด 0.60 ลูกบาศก์เมตร จำนวน 2 ถัง น้ำที่ผ่านการบำบัดจะต้องรวบรวมไปยังบ่อกักน้ำทิ้ง และตรวจสอบคุณภาพน้ำทิ้งก่อนระบายออกสู่ภายนอก	- น้ำเสียที่เกิดขึ้นจากห้องน้ำอาคารสำนักงาน ทางโครงการทำการบำบัดด้วยระบบบำบัดน้ำเสียสำเร็จรูปขนาด 0.6 ลูกบาศก์เมตร จำนวน 2 ถัง ให้ได้มาตรฐานคุณภาพน้ำทิ้ง ก่อนระบายออกสู่ภายนอกต่อไป	-	ภาพที่ 2.2-11
23. ดูแลและรักษาท่าเทียบเรือให้มีสภาพพร้อมใช้งานและสะอาด โดยท่าเทียบเรือต้องไม่มีเศษสินค้า วัสดุ ขยะ คราบน้ำมัน หรือสิ่งสกปรก เป็นต้น	- ทางโครงการทำการดูแลรักษาความสะอาดท่าเทียบเรือให้มีสภาพพร้อมใช้งานอยู่เสมอ	-	-
24. เตรียมภาชนะรองรับขยะมูลฝอยให้เพียงพอกับการใช้งาน จัดวางในที่ที่สามารถใช้งานได้สะดวก นำไปกำจัดอย่างเหมาะสม และห้ามทิ้งขยะมูลฝอย สิ่งปฏิกูล และของเสียอันตรายลงสู่แม่น้ำ	- ทางโครงการมีภาชนะรองรับขยะมูลฝอยให้เพียงพอกับการใช้งาน บริเวณทางท่าเทียบเรือและบริเวณพื้นที่สำนักงานที่สามารถใช้งานได้ อย่างสะดวก และได้ประสานรถเก็บขยะของบริษัท อีอีซี รีไซเคิล จำกัด ที่ได้รับอนุญาตจากเทศบาลตำบลบางปะกงพรหมเทพรังสรรค์ เข้ามาเก็บขนเพื่อนำไปกำจัดภายนอกต่อไป	-	ภาพที่ 2.2-21

## ตารางที่ 2.2-1 (ต่อ)

มาตรการป้องกันและแก้ไขผลกระทบสิ่งแวดล้อม	รายละเอียดการปฏิบัติตามมาตรการ	ปัญหา/อุปสรรคและการแก้ไข	เอกสารอ้างอิง
<b>2. มาตรการระยะดำเนินการ (ต่อ)</b>  25. จัดให้มีพื้นที่จัดเก็บของเสียจากเรือตามประกาศกรมเจ้าท่า ที่ 137/2564 เรื่อง กำหนดให้ท่าเทียบเรือรับส่งคนโดยสาร และท่าเทียบเรือขนส่งสินค้าต้องจัดให้มีสิ่งรองรับของเสียจากเรือ (Reception Facilities) และติดต่อให้ผู้บริการจัดเก็บและบำบัดของเสียจากเรือที่ได้รับการรับรองจากกรมเจ้าท่าตามระเบียบกรมเจ้าท่าว่าด้วยหลักเกณฑ์และวิธีการรับรองผู้ให้บริการจัดเก็บและบำบัดของเสียจากเรือประเภทขยะและกากของเสียต่างๆ พ.ศ. 2560 เป็นผู้ดำเนินการ	- ทางโครงการมีพื้นที่จัดเก็บของเสียจากเรือตามประกาศกรมเจ้าท่าที่ 137/2564 เรื่อง กำหนดให้ท่าเทียบเรือรับส่งคนโดยสารและท่าเทียบเรือขนส่งสินค้าต้องจัดให้มีสิ่งรองรับของเสียจากเรือ (Reception Facilities)	-	ภาพที่ 2.2-21
26. จัดให้มีน้ำดื่มที่สะอาดและห้องน้ำ-ห้องส้วมที่มีการรักษาความสะอาดให้อยู่ในสภาพที่ถูกต้องลักษณะอย่างเพียงพอ	- ทางโครงการจัดให้มีน้ำดื่มที่สะอาด บริเวณอาคารสำนักงานโครงการโรงจอดรถ และโรงเก็บอุปกรณ์ รวมทั้งจัดให้มีห้องน้ำ-ห้องส้วมที่มีการรักษาความสะอาดให้อยู่ในสภาพที่ถูกต้องลักษณะอยู่เสมอ บริเวณสำนักงาน และอาคารชั่วคราวประเภทอาคารที่พักคนงาน	-	ภาพที่ 2.2-11 ภาพที่ 2.2-23
27. จัดให้มีอุปกรณ์คุ้มครองความปลอดภัยส่วนบุคคลที่ได้มาตรฐาน เช่น หมวกนิรภัย แวนตานิรภัย รองเท้านิรภัย ที่อุดหู หน้ากากนิรภัย และเสื้อสะท้อนแสง เพียงพอ กับเจ้าหน้าที่ที่ปฏิบัติงาน พร้อมทั้งดูแลให้พนักงานใส่อุปกรณ์คุ้มครองความปลอดภัยส่วนบุคคล	- ทางโครงการจัดให้มีอุปกรณ์คุ้มครองความปลอดภัยส่วนบุคคลให้เพียงพอ กับเจ้าหน้าที่ที่ปฏิบัติงาน เช่น หมวกนิรภัย แวนตานิรภัย รองเท้านิรภัย ที่อุดหู หน้ากากนิรภัย และเสื้อสะท้อนแสง พร้อมทั้งกำชับให้พนักงานสวมใส่อุปกรณ์คุ้มครองความปลอดภัยส่วนบุคคล	-	ภาพที่ 2.2-6 ภาพที่ 2.2-7
28. จัดให้มีระบบป้องกันและระงับอัคคีภัย โดยพิจารณาให้มีความสอดคล้องกับกฎหมายและระเบียบที่เกี่ยวข้อง	- ทางโครงการจัดให้มีระบบป้องกันและระงับอัคคีภัยบริเวณท่าเทียบเรือและอาคารสำนักงาน	-	ภาพที่ 2.2-29 ภาพที่ 2.2-30 ภาพที่ 2.2-31 ภาพที่ 2.2-32

## ตารางที่ 2.2-1 (ต่อ)

มาตรการป้องกันและแก้ไขผลกระทบสิ่งแวดล้อม	รายละเอียดการปฏิบัติตามมาตรการ	ปัญหา/อุปสรรคและการแก้ไข	เอกสารอ้างอิง
<p>2. มาตรการระยะดำเนินการ (ต่อ)</p> <p>29. ติดตั้งอุปกรณ์ในการดับเพลิงแบบเคลื่อนย้ายได้ที่เหมาะกับประเภทของเพลิงอย่างเพียงพอในบริเวณพื้นที่เสี่ยงต่อการเกิดอัคคีภัย โดยการติดตั้งเครื่องดับเพลิงมือถือต้องให้ส่วนบนของเครื่องสูงจากระดับพื้นอาคารไม่เกิน 1.5 เมตร ในจุดที่สามารถมองเห็นได้ง่าย นำมาใช้งานได้สะดวกและต้องอยู่ในสภาพที่ใช้ใช้งานได้ตลอดเวลา จัดให้มีการดูแลรักษาและตรวจสอบเครื่องดับเพลิงให้อยู่ในสภาพที่ใช้ใช้งานได้ดี โดยการตรวจสอบต้องไม่น้อยกว่าหกเดือนต่อหนึ่งครั้ง พร้อมกับติดป้ายแสดงผลการตรวจสอบและวันที่ทำการตรวจสอบครั้งล่าสุดท้ายไว้ที่อุปกรณ์ดังกล่าว และเก็บผลการตรวจสอบไว้ให้พนักงานตรวจความปลอดภัยตรวจได้ตลอดเวลา รวมทั้งต้องมีการซ่อมบำรุงและเปลี่ยนถ่ายสารดับเพลิงตามข้อกำหนดของผู้ผลิตด้วย</p>	<p>- ทางโครงการทำการติดตั้งถังดับเพลิงชนิดผงเคมีแห้ง ได้แก่ บริเวณเครนขาสูงแบบติดตั้งบนรางเครน อาคารสำนักงาน ห้องตาสั่ง โรงซ่อมบำรุง และบริเวณโรงเก็บอุปกรณ์ รวมทั้งทำการติดตั้งถังดับเพลิงชนิดคาร์บอนไดออกไซด์ที่อาคารสำนักงานโครงการ</p>	-	ภาพที่ 2.2-32
<p>30. จัดให้มีการฝึกซ้อมการปฏิบัติตามแผนระงับเหตุเพลิงไหม้และอพยพหนีไฟ และฝึกอบรวมการใช้เครื่องมือดับเพลิง เครื่องสูบน้ำพร้อมอุปกรณ์ระงับเหตุเพลิงไหม้อย่างน้อย 1 ครั้ง/ปี โดยหน่วยงานที่ได้รับอนุญาตจากกรมสวัสดิการและคุ้มครองแรงงานเป็นผู้ดำเนินการอบรม</p>	<p>- ทางโครงการจัดให้มีการฝึกซ้อมการปฏิบัติตามแผนระงับเหตุเพลิงไหม้และอพยพหนีไฟเป็นประจำทุกปี โดยครั้งล่าสุดดำเนินการร่วมกับงานป้องกันและบรรเทาสาธารณภัย เทศบาลตำบลหนองใหญ่ เมื่อวันที่ 18 พฤศจิกายน 2566 สำหรับปี 2567 จะดำเนินการในช่วงเดือนกรกฎาคม-ธันวาคม 2567 ซึ่งจะนำเสนอในรายงานฉบับถัดไป</p>	-	เอกสารแนบ 2-22
<p>31. จัดทำแผนผังการแจ้งเหตุและบริหารแผนระงับเหตุฉุกเฉิน (Emergency Response Plan ; ERP) ที่ระดับต่างๆ ประกอบด้วย แผนระงับเหตุเพลิงไหม้ แผนระงับเหตุกรณีเกิดอุบัติเหตุน้ำมันหกรั่วไหล (ทางน้ำและทางบก) แผนระงับเหตุกรณีเกิดอุบัติเหตุเรือชนท่าเทียบเรือ/ชนเรือที่เทียบท่า/ไฟไหม้เรือ แผนป้องกันอุบัติเหตุและกู้ภัยเรือลำเลียงสินค้า แผนการฟื้นฟูสภาพแวดล้อมและกำหนดมาตรการ</p>	<p>- ทางโครงการจัดทำแผนผังการแจ้งเหตุและบริหารแผนระงับเหตุฉุกเฉิน ได้แก่ แผนระงับเหตุเพลิงไหม้ แผนระงับเหตุกรณีเกิดอุบัติเหตุน้ำมันหกรั่วไหล (ทางน้ำและทางบก) แผนระงับเหตุกรณีเกิดอุบัติเหตุเรือชนท่าเทียบเรือ/ชนเรือที่เทียบท่า/ไฟไหม้เรือ แผนป้องกันอุบัติเหตุและกู้ภัยเรือลำเลียงสินค้า และแผนการฟื้นฟูสภาพแวดล้อมและการกำหนดมาตรการป้องกัน</p>	-	เอกสารแนบ 2-23
<p>32. จัดเตรียมอุปกรณ์ในการขจัดคราบน้ำมันเบื้องต้น เช่น ฟันกักคราบน้ำมัน ฟันดูดซับคราบน้ำมัน แผ่นดูดซับคราบน้ำมัน เครื่องเก็บคราบน้ำมัน ภาชนะกักเก็บคราบน้ำมัน และชุดป้องกันภัยส่วนบุคคล เป็นต้น เพื่อให้สามารถนำมาใช้ในกรณีฉุกเฉินเมื่อเกิดเหตุน้ำมันหกรั่วไหลในแม่น้ำบางปะกง</p>	<p>- ทางโครงการได้จัดเตรียมอุปกรณ์ที่ใช้ในการกำจัดคราบน้ำมันไว้ในโรงเก็บอุปกรณ์ ได้แก่ ทราวย ชีลื้อย เศษผ้า ฟองน้ำ ภาชนะกักเก็บคราบน้ำมัน และชุดป้องกันภัยส่วนบุคคล เป็นต้น</p>	-	ภาพที่ 2.2-34

ตารางที่ 2.2-1 (ต่อ)

มาตรการป้องกันและแก้ไขผลกระทบสิ่งแวดล้อม	รายละเอียดการปฏิบัติตามมาตรการ	ปัญหา/อุปสรรคและการแก้ไข	เอกสารอ้างอิง
2. มาตรการระยะดำเนินการ (ต่อ)  33. ตรวจวัดคุณภาพอากาศในบรรยากาศ ทุก 6 เดือน ประกอบด้วย ฝุ่นละอองรวม (TSP) เฉลี่ย 24 ชั่วโมง ฝุ่นละอองขนาดเล็กไม่เกิน 10 ไมครอน (PM-10) เฉลี่ย 24 ชั่วโมง ฝุ่นละอองขนาดเล็กไม่เกิน 2.5 ไมครอน (PM-2.5) เฉลี่ย 24 ชั่วโมง ก๊าซไนโตรเจนไดออกไซด์ (NO <sub>2</sub> ) เฉลี่ย 1 ชั่วโมง ก๊าซซัลเฟอร์ไดออกไซด์ (SO <sub>2</sub> ) เฉลี่ย 1 ชั่วโมง ก๊าซคาร์บอนมอนอกไซด์ (CO) เฉลี่ย 1 ชั่วโมง และเฉลี่ย 8 ชั่วโมง และความเร็วและทิศทางลม ตรวจทั้งหมดจำนวน 5 จุด ได้แก่ บริเวณท่าเทียบเรือบางปะกง บริเวณอาคารสำนักงานท่าเทียบเรือบางปะกง บริเวณชุมชนบ้านคลองผิซุด บริเวณชุมชนบ้านท่าข้าม และบริเวณชุมชนบ้านหัวแหลม	- ทางโครงการทำการตรวจวัดคุณภาพอากาศในบรรยากาศ ทุก 6 เดือน ได้แก่ ฝุ่นละอองรวม (TSP) ฝุ่นละอองขนาดเล็กไม่เกิน 10 ไมครอน (PM-10) ฝุ่นละอองขนาดเล็กไม่เกิน 2.5 ไมครอน (PM-2.5) ก๊าซไนโตรเจนไดออกไซด์ (NO <sub>2</sub> ) ก๊าซซัลเฟอร์ไดออกไซด์ (SO <sub>2</sub> ) ก๊าซคาร์บอนมอนอกไซด์ (CO) และความเร็วและทิศทางลม เมื่อวันที่ 23-28 พฤษภาคม 2567 จำนวน 5 จุด ได้แก่ บริเวณท่าเทียบเรือบางปะกง บริเวณอาคารสำนักงานท่าเทียบเรือบางปะกง บริเวณชุมชนบ้านคลองผิซุด บริเวณชุมชนบ้านท่าข้าม และบริเวณชุมชนบ้านหัวแหลม พบว่า ผลการตรวจวัดมีค่าอยู่ในเกณฑ์มาตรฐาน (แสดงรายละเอียดในบทที่ 3)	-	ภาคผนวกที่ 4
34. ตรวจวัดระดับเสียงทั่วไปและระดับเสียงรบกวนในชุมชน ทุก 1 ปี ประกอบด้วย ระดับเสียงเฉลี่ย 24 ชั่วโมง (Leq 24 ชม.) ระดับเสียงเฉลี่ย 8 ชั่วโมง (Leq 8 ชม.) ระดับเสียงสูงสุด (Lmax) ระดับเสียงกลางวัน-กลางคืน (Ldn) ระดับเสียงที่เปอร์เซ็นต์ไทล์ที่ 90 (L90) และระดับเสียงรบกวน ตรวจวัดทั้งหมด จำนวน 3 จุด ได้แก่ บริเวณท่าเทียบเรือบางปะกง บริเวณชุมชนคลองผิซุด บริเวณสำนักงานการประปาส่วนภูมิภาคสาขาบางปะกง	- ทางโครงการทำการตรวจวัดระดับเสียงทั่วไปและระดับเสียงรบกวนในชุมชน ทุก 1 ปี ประกอบด้วย ระดับเสียงเฉลี่ย 24 ชั่วโมง (Leq 24 ชม.) ระดับเสียงเฉลี่ย 8 ชั่วโมง (Leq 8 ชม.) ระดับเสียงสูงสุด (Lmax) ระดับเสียงกลางวัน-กลางคืน (Ldn) ระดับเสียงที่เปอร์เซ็นต์ไทล์ที่ 90 (L90) และระดับเสียงรบกวน จำนวน 3 จุด ได้แก่ บริเวณท่าเทียบเรือบางปะกง บริเวณชุมชนคลองผิซุด บริเวณสำนักงานการประปาส่วนภูมิภาคสาขาบางปะกง ซึ่งในปี 2567 จะดำเนินการตรวจวัดในช่วงเดือนพฤศจิกายน 2567 ซึ่งจะนำเสนอในรายงานฉบับถัดไป	-	-

## ตารางที่ 2.2-1 (ต่อ)

มาตรการป้องกันและแก้ไขผลกระทบสิ่งแวดล้อม	รายละเอียดการปฏิบัติตามมาตรการ	ปัญหา/อุปสรรคและการแก้ไข	เอกสารอ้างอิง
<b>2. มาตรการระยะดำเนินการ (ต่อ)</b>  35. ตรวจวัดคุณภาพน้ำผิวดินในแม่น้ำบางปะกง ทุก 6 เดือน ประกอบด้วย ค่าความเป็นกรด-ด่าง (pH) อุณหภูมิ (Temperature) ออกซิเจนละลายน้ำ (DO) ความนำไฟฟ้า (Conductivity) ปริมาณของแข็งแขวนลอย (SS) ของแข็งละลายทั้งหมด (TDS) บีโอดี (BOD <sub>5</sub> ) และน้ำมันและไขมัน (Oil & Grease) จำนวนทั้งหมด 3 จุด ได้แก่ ด้านเหนือน้ำก่อนไหลผ่านท่าเทียบเรือบางปะกง ประมาณ 250 เมตร บริเวณท่าเทียบเรือบางปะกง ด้านท้ายน้ำหลังจากผ่านท่าเทียบเรือบางปะกง ประมาณ 750 เมตร และหากกรณีเกิดเหตุฉุกเฉิน (กรณีเรือลำเลียงสินค้าล่มหน้าท่า) ให้ตรวจวัดคุณภาพน้ำในแม่น้ำบางปะกง ประกอบด้วย ค่าความเป็นกรด-ด่าง ออกซิเจนละลายน้ำ (DO) ปริมาณของแข็งแขวนลอย (SS) ของแข็งละลายทั้งหมด (TDS) บีโอดี (BOD <sub>5</sub> ) น้ำมันและไขมัน (Oil & Grease) ตรวจวัดทุก 1 เดือน เป็นเวลา 3 เดือน จำนวน 4 จุด ได้แก่ ด้านเหนือน้ำก่อนไหลผ่านท่าเทียบเรือบางปะกง ประมาณ 250 เมตร บริเวณท่าเทียบเรือบางปะกง ด้านท้ายน้ำหลังจากผ่านท่าเทียบเรือบางปะกง ประมาณ 300 เมตร และด้านท้ายน้ำหลังจากผ่านท่าเทียบเรือบางปะกง ประมาณ 750 เมตร	- ทางโครงการทำการตรวจวัดคุณภาพน้ำผิวดินในแม่น้ำบางปะกง ทุก 6 เดือน ได้แก่ ค่าความเป็นกรด-ด่าง (pH) อุณหภูมิ (Temperature) ออกซิเจนละลายน้ำ (DO) ความนำไฟฟ้า (Conductivity) ปริมาณของแข็งแขวนลอย (SS) ของแข็งละลายทั้งหมด (TDS) บีโอดี (BOD <sub>5</sub> ) และน้ำมันและไขมัน (Oil & Grease) จำนวน 3 จุด ได้แก่ ด้านเหนือน้ำก่อนไหลผ่านท่าเทียบเรือบางปะกง ประมาณ 250 เมตร บริเวณท่าเทียบเรือบางปะกง ด้านท้ายน้ำหลังจากผ่านท่าเทียบเรือบางปะกง ประมาณ 750 เมตร เมื่อวันที่ 25 พฤษภาคม 2567 พบว่า ผลการตรวจวัดมีค่าอยู่ในเกณฑ์มาตรฐาน (แสดงรายละเอียดในบทที่ 3) และในช่วงเดือนมกราคม-มิถุนายน 2567 ไม่พบเหตุฉุกเฉินเรือลำเลียงสินค้าล่มหน้าท่าแต่อย่างใด	-	ภาคผนวกที่ 4
36. เก็บตัวอย่างทรัพยากรชีวภาพในน้ำ ทุก 6 เดือน ประกอบด้วย แพลงก์ตอนพืช แพลงก์ตอนสัตว์ สัตว์หน้าดิน ปลาว่ายอ่อน ทั้งหมดจำนวน 3 จุด ได้แก่ ด้านเหนือน้ำก่อนไหลผ่านท่าเทียบเรือบางปะกง ประมาณ 250 เมตร บริเวณท่าเทียบเรือบางปะกง และด้านท้ายน้ำหลังจากผ่านท่าเทียบเรือบางปะกง ประมาณ 750 เมตร	- ทางโครงการทำการตรวจวัดทรัพยากรชีวภาพในน้ำ ทุก 6 เดือน ประกอบด้วย แพลงก์ตอนพืช แพลงก์ตอนสัตว์ สัตว์หน้าดิน ปลาว่ายอ่อน เมื่อวันที่ 25 พฤษภาคม 2567 จำนวน 3 จุด ได้แก่ ด้านเหนือน้ำก่อนไหลผ่านท่าเทียบเรือบางปะกง ประมาณ 250 เมตร บริเวณท่าเทียบเรือบางปะกง และด้านท้ายน้ำหลังจากผ่านท่าเทียบเรือบางปะกง ประมาณ 750 เมตร แสดงรายละเอียดในบทที่ 3	-	ภาคผนวกที่ 4
37. ตรวจวัดคุณภาพน้ำทิ้งที่ผ่านการบำบัดแล้วจากโครงการ 4 ครั้งต่อปี ประกอบด้วย ค่าความเป็นกรด-ด่าง (pH) ปริมาณของแข็งแขวนลอย (SS) ปริมาณของแข็งละลายน้ำทั้งหมด (TDS) บีโอดี (BOD <sub>5</sub> ) น้ำมันและไขมัน (Oil & Grease) บริเวณบ่อกักน้ำทิ้งก่อนระบายออกภายนอก	- ทางโครงการทำการตรวจวัดคุณภาพน้ำทิ้งที่ผ่านการบำบัดแล้ว บริเวณบ่อกักน้ำทิ้งก่อนระบายออกภายนอก ปีละ 4 ครั้ง ประกอบด้วย ค่าความเป็นกรด-ด่าง (pH) ปริมาณของแข็งแขวนลอย (SS) ปริมาณของแข็งละลายน้ำทั้งหมด (TDS) บีโอดี (BOD <sub>5</sub> ) น้ำมันและไขมัน (Oil & Grease) เมื่อวันที่ 12 กุมภาพันธ์ และ 24 พฤษภาคม 2567 พบว่า มีค่าอยู่ในเกณฑ์มาตรฐาน (แสดงรายละเอียดในบทที่ 3)	-	ภาคผนวกที่ 4

ตารางที่ 2.2-1 (ต่อ)

มาตรการป้องกันและแก้ไขผลกระทบสิ่งแวดล้อม	รายละเอียดการปฏิบัติตามมาตรการ	ปัญหา/อุปสรรคและการแก้ไข	เอกสารอ้างอิง
<b>2. มาตรการระยะดำเนินการ (ต่อ)</b>			
38. ควบคุมและกวดขันไม่ให้มีการลักลอบระบายน้ำเสียที่ปนเปื้อนน้ำมันจากเรือบรรทุกสินค้า (Barge) และเรือลากจูงลงสู่แม่น้ำอย่างเด็ดขาด โดยประสานงานกับกรมเจ้าท่าในการดำเนินตามกฎหมายถ้ามีการกระทำความผิด	- ทางโครงการควบคุมและกวดขันไม่ให้มีการลักลอบระบายน้ำเสียที่ปนเปื้อนน้ำมันจากเรือบรรทุกสินค้า (Barge) และเรือลากจูงลงสู่แม่น้ำอย่างเด็ดขาด โดยจะประสานงานกับกรมเจ้าท่าในการดำเนินตามกฎหมายถ้ามีการกระทำความผิด	-	-
39. ห้ามเรือขนส่งสินค้าของโครงการทิ้งของเสียลงแม่น้ำ ถ้าเรือต้องการกำจัดของเสียให้โครงการประสานงานกับหน่วยงานที่ให้บริการกำจัดของเสียที่ได้รับอนุญาตจากทางราชการ และขึ้นทะเบียนกับกรมเจ้าท่า มารับไปกำจัด โดยเก็บค่าบริการกำจัดจากเจ้าของเรือ	- ทางโครงการห้ามเรือขนส่งสินค้าของโครงการทิ้งของเสียลงแม่น้ำ กรณีเรือขนส่งสินค้าต้องการกำจัดของเสีย ทางโครงการจะประสานงานกับหน่วยงานที่ให้บริการกำจัดของเสียที่ได้รับอนุญาตจากทางราชการและขึ้นทะเบียนกับกรมเจ้าท่า มารับไปกำจัดต่อไป	-	-
40. จัดให้มีการอบรมพนักงานเกี่ยวข้องกับสินค้าอันตราย เพื่อให้มีความรู้ความเข้าใจเกี่ยวกับการขนถ่าย เก็บรักษา และการป้องกันอุบัติเหตุ อย่างน้อยปีละ 3 ครั้ง	- ทางโครงการเป็นท่าเทียบเรือขนส่งสินค้าทั่วไป เช่น เหล็ก กะลาปาล์ม ถ่านกรองน้ำ และหินฝุ่น โดยไม่มีการขนส่งน้ำมันและสารเคมีอันตรายแต่อย่างใด	-	-
41. หากเกิดกรณีน้ำมันหรือเคมีภัณฑ์รั่วไหล โครงการต้องมีอุปกรณ์ป้องกันน้ำมันหรือเคมีภัณฑ์รั่วไหลที่พร้อมใช้งานอยู่เสมอ ได้แก่ วัสดุดูดซับคราบน้ำมัน อุปกรณ์ขจัดคราบน้ำมัน เป็นต้น เพื่อช่วยชะลอการกระจายเป็นวงกว้าง ก่อนขอความช่วยเหลือจากหน่วยงานที่เกี่ยวข้องต่อไป	- ทางโครงการได้จัดเตรียมวัสดุดูดซับคราบน้ำมันและอุปกรณ์ขจัดคราบน้ำมันไว้ในโรงเก็บอุปกรณ์ เช่น ทราย ขี้เลื่อย เศษผ้า และฟองน้ำ เป็นต้น	-	ภาพที่ 2.2-34
42. ต้องดูแลรักษาท่าเทียบเรือให้อยู่ในสภาพมั่นคง แข็งแรง และสะอาดอยู่เสมอ บนท่าเทียบเรือต้องไม่มีเศษสินค้า วัสดุ ขยะ คราบน้ำมัน เคมีภัณฑ์ หรือสิ่งสกปรกอื่นใด	- ทางโครงการมีการดูแลรักษาท่าเทียบเรือให้อยู่ในสภาพมั่นคง แข็งแรง และสะอาดอยู่เสมอ พร้อมทั้งเก็บกวาดและทำความสะอาดไม่มีเศษสินค้า วัสดุ ขยะ คราบน้ำมัน เคมีภัณฑ์ หรือสิ่งสกปรกอื่นใดบนท่าเทียบเรือ	-	เอกสารแนบ 2-6
43. ต้องจัดทำระบบระบายน้ำและบ่อกักน้ำก่อนระบายน้ำออกนอกโครงการ ต้องดูแลและตรวจสอบระบบระบายน้ำอย่างสม่ำเสมอ ถ้าพบมีการชำรุดต้องรีบทำการซ่อมแซม และน้ำทิ้งจากกิจกรรมต่อเนื่องในโครงการท่าเทียบเรือ ต้องรวบรวมเข้าระบบบำบัดน้ำเสียเพื่อทำการบำบัดให้คุณภาพเป็นไปตามเกณฑ์มาตรฐานที่กฎหมายกำหนด	- ทางโครงการมีระบบระบายน้ำและบ่อกักน้ำก่อนระบายน้ำออกนอกโครงการ พร้อมทั้งมีการตรวจวัดคุณภาพน้ำทิ้งที่ผ่านการบำบัดแล้วบริเวณบ่อกักน้ำทิ้งก่อนระบายออกภายนอก เมื่อวันที่ 12 กุมภาพันธ์ และ 24 พฤษภาคม 2567 พบว่า มีค่าอยู่ในเกณฑ์มาตรฐานที่กำหนด (แสดงรายละเอียดในบทที่ 3)	-	ภาคผนวกที่ 4

ตารางที่ 2.2-1 (ต่อ)

มาตรการป้องกันและแก้ไขผลกระทบสิ่งแวดล้อม	รายละเอียดการปฏิบัติตามมาตรการ	ปัญหา/อุปสรรคและการแก้ไข	เอกสารอ้างอิง
<b>2. มาตรการระยะดำเนินการ (ต่อ)</b>			
44. จัดให้มีแผนการจัดการของเสียจากเรือให้เป็นไปตามประกาศกรมเจ้าท่าที่ 137/2564 ได้แก่ การให้บริการจัดการขยะและของเสียประเภทน้ำเสียปนเปื้อน น้ำมันและสารเคมีหรือสินค้า หรือน้ำอับเฉา โดยจัดให้มีสิ่งรองรับของเสียจากเรือ มีขั้นตอนการรวบรวมและนำไปกำจัดโดยหน่วยงานภายนอก และประกาศแจ้งเรือสินค้าทุกลำ ห้ามทิ้งขยะและน้ำเสียจากเรือบริเวณหน้าท่า ตลอดจนห้ามการล้างทำความสะอาดเรือขณะจอดเทียบท่าโดยเด็ดขาด	- ทางโครงการจัดให้มีแผนการจัดการของเสียจากเรือให้เป็นไปตามประกาศกรมเจ้าท่าที่ 137/2564 กำหนด	-	เอกสารแนบ 2-12 เอกสารแนบ 2-13
45. ดูแลรักษาระบบบำบัดน้ำเสียจากอาคารสำนักงานให้มีประสิทธิภาพตามมาตรฐานอยู่เสมอ	- ทางโครงการมีการดูแลรักษาระบบบำบัดน้ำเสียจากอาคารสำนักงาน พร้อมทั้งมีการตรวจวัดคุณภาพน้ำทิ้งที่ผ่านการบำบัดแล้ว บริเวณอาคารสำนักงาน (บ่อพักน้ำทิ้งก่อนระบายออกภายนอก) เมื่อวันที่ 12 กุมภาพันธ์ และ 24 พฤษภาคม 2567 พบว่า มีค่าอยู่ในเกณฑ์มาตรฐาน (แสดงรายละเอียดในบทที่ 3)	-	ภาคผนวกที่ 4 ภาพที่ 2.2-11
46. กรณีมีการซ่อมแซมบำรุงรักษาอุปกรณ์หรือเครื่องจักรต่างๆ ให้ดำเนินการในบริเวณที่ห่างจากแม่น้ำให้มากที่สุด และจัดให้มีภาชนะรองรับหรือวัสดุดูดซับคราบน้ำมันหรือสิ่งสกปรกต่างๆ เช่น น้ำมันเครื่องและสีทาวัสดุ เป็นต้น	- กรณีมีการซ่อมแซมบำรุงรักษาอุปกรณ์หรือเครื่องจักรต่างๆ ทางโครงการจะให้ดำเนินการในบริเวณที่ห่างจากแม่น้ำให้มากที่สุด และระมัดระวังไม่ให้มีคราบน้ำมันหรือสิ่งสกปรกลงสู่แม่น้ำ	-	-
47. จัดให้มีการอบรมให้ความรู้ด้านความปลอดภัยและสิ่งแวดล้อม รวมถึงข้อปฏิบัติเพื่อความปลอดภัยและสิ่งแวดล้อมสำหรับพนักงานตามลักษณะงานและผู้ที่เกี่ยวข้อง โดยต้องปฏิบัติตามกฎความปลอดภัยอย่างเคร่งครัด	- ทางโครงการมีการอบรมให้ความรู้ด้านความปลอดภัยและสิ่งแวดล้อม แก่พนักงานและให้พนักงานปฏิบัติตามกฎความปลอดภัยอย่างเคร่งครัด	-	เอกสารแนบ 2-20 ภาพที่ 2.2-7
48. ต้องจัดให้มีระบบการรับเรื่องร้องเรียนเกี่ยวกับความเดือดร้อนของประชาชน เนื่องจากการดำเนิน โครงการและเร่งแก้ไขปัญหาดังกล่าว โดยกำหนดระยะเวลาการแก้ไขอย่างชัดเจน	- ทางโครงการจัดให้มีขั้นตอนการรับเรื่องร้องเรียน พร้อมทั้งดำเนินการแก้ไขข้อร้องเรียนให้แล้วเสร็จ และแจ้งผลการแก้ไขไปยังผู้ร้องเรียน	-	เอกสารแนบ 2-15
49. จัดเตรียมอุปกรณ์ป้องกันอันตรายส่วนบุคคลเพื่อให้พนักงานสวมใส่ขณะปฏิบัติงาน และจัดให้มีชุดปฐมพยาบาลเบื้องต้น ห้องปฐมพยาบาล	- ทางโครงการได้จัดเตรียมจัดเตรียมอุปกรณ์ป้องกันอันตรายส่วนบุคคล เพื่อให้พนักงานสวมใส่ขณะปฏิบัติงาน และมีชุดปฐมพยาบาลเบื้องต้น	-	ภาพที่ 2.2-6 ภาพที่ 2.2-22
50. จัดให้มีการอบรม/ให้ความรู้ทางด้านอาชีวอนามัยและความปลอดภัยอย่างเหมาะสมแก่พนักงาน พร้อมทั้งกำกับให้พนักงานสวมใส่อุปกรณ์ป้องกันภัยส่วนบุคคลในการปฏิบัติงาน	- ทางโครงการมีการให้ความรู้ทางด้านอาชีวอนามัยและความปลอดภัย พร้อมทั้งกำกับให้พนักงานสวมใส่อุปกรณ์ป้องกันภัยส่วนบุคคลในขณะปฏิบัติงาน	-	-



## ตารางที่ 2.2-1 (ต่อ)

มาตรการป้องกันและแก้ไขผลกระทบสิ่งแวดล้อม	รายละเอียดการปฏิบัติตามมาตรการ	ปัญหา/อุปสรรคและการแก้ไข	เอกสารอ้างอิง
<b>2. มาตรการระยะดำเนินการ (ต่อ)</b>			
51. จัดให้มีอุปกรณ์ช่วยชีวิตประจำท่าเทียบเรือ ได้แก่ เสื้อชูชีพ ห่วงยางชูชีพ จัดให้มีเจ้าหน้าที่ดูแลความปลอดภัย ตรวจสอบความพร้อมของท่าเรือและเรือก่อนนำเรือเข้า-ออก	- ทางโครงการมีอุปกรณ์ช่วยชีวิตประจำท่าเทียบเรือ เช่น เสื้อชูชีพ และห่วงยางชูชีพ พร้อมทั้งดูแลรักษาให้สามารถใช้งานได้ต้อยเสมอ	-	ภาพที่ 2.2-25
52. หากเกิดเหตุการณ์ใดๆ ที่อาจก่อให้เกิดผลกระทบต่อสิ่งแวดล้อม โครงการต้องรีบดำเนินการแก้ไขและแจ้งให้กรมเจ้าท่าทราบโดยเร็ว	- หากเกิดเหตุการณ์ที่อาจก่อให้เกิดผลกระทบต่อสิ่งแวดล้อม ทางโครงการจะรีบดำเนินการแก้ไขและแจ้งให้กรมเจ้าท่าทราบโดยเร็ว	-	-
53. ติดตั้งระบบและอุปกรณ์กล้องวงจรปิด (CCTV) บริเวณสิ่งปลูกสร้างที่ได้รับอนุญาตต้องเชื่อมต่อข้อมูลกับระบบ และอุปกรณ์ของสำนักความปลอดภัยและสิ่งแวดล้อมทางน้ำ เพื่อใช้ในการตรวจสอบ ควบคุม และกำกับการใช้ให้เป็นไปตามที่ได้รับอนุญาต และผู้รับอนุญาตต้องบำรุงรักษาระบบและอุปกรณ์ดังกล่าวให้ใช้งานได้ตลอดเวลาจนกว่าจะรื้อถอนต่อไป	- โครงการมีการติดตั้งระบบและอุปกรณ์กล้องวงจรปิด (CCTV) กระจายตามพื้นที่ต่างๆ ของโครงการ จำนวน 9 ตัว โดยอยู่ที่บริเวณหน้าท่าจำนวน 2 ตัว และบริเวณพื้นที่หลังท่า จำนวน 7 ตัว ตำแหน่งติดตั้งกล้อง CCTV ภายในพื้นที่โครงการ ทั้งนี้ ภาพที่ได้จากกล้องทุกตัวจะมาแสดงผลที่จอแสดงผลภายในอาคารสำนักงานและเชื่อมต่อข้อมูลมายังสำนักงานเจ้าท่าภูมิภาคสาขาฉะเชิงเทรา และกรมเจ้าท่า เพื่อตรวจสอบการทำงาน ควบคุม กำกับ ดูแลการประกอบกิจการหน้าท่า	-	ภาพที่ 2.2-17
54. ต้องส่งรายงานผลการติดตามตรวจสอบคุณภาพสิ่งแวดล้อมตามเงื่อนไขแนบท้ายด้านสิ่งแวดล้อมให้กรมเจ้าท่าทราบทุกครั้ง	- ทางโครงการทำการส่งรายงานผลการติดตามตรวจสอบคุณภาพสิ่งแวดล้อมตามเงื่อนไขแนบท้ายด้านสิ่งแวดล้อมให้กรมเจ้าท่าทราบทุกครั้ง	-	-
55. ต้องยินยอมให้เจ้าหน้าที่กลุ่มสิ่งแวดล้อมของกรมเจ้าท่า เข้าตรวจสอบด้านสิ่งแวดล้อม หรือเจ้าหน้าที่กลุ่มตรวจท่าของกรมเจ้าท่า เข้าตรวจสอบด้านความมั่นคง แข็งแรงของท่าเทียบเรือตามความจำเป็น	- ทางโครงการยินยอมให้เจ้าหน้าที่ที่เกี่ยวข้องของกรมเจ้าท่าเข้าตรวจสอบความมั่นคง แข็งแรงของท่าเทียบเรือ และด้านสิ่งแวดล้อมตามความจำเป็น	-	-
56. หากเกิดเหตุการณ์ใดๆ ที่อาจก่อให้เกิดผลกระทบต่อสิ่งแวดล้อม โครงการจะต้องรีบดำเนินการแก้ไขและแจ้งให้กรมเจ้าท่าทราบโดยเร็ว	- หากเกิดเหตุการณ์ที่อาจก่อให้เกิดผลกระทบต่อสิ่งแวดล้อม ทางโครงการจะรีบดำเนินการแก้ไขและแจ้งให้กรมเจ้าท่าทราบโดยเร็ว	-	-
57. ต้องยึดถือและปฏิบัติตามมาตรการป้องกันและแก้ไขผลกระทบสิ่งแวดล้อมและมาตรการติดตามตรวจสอบผลกระทบสิ่งแวดล้อม รวมทั้งข้อเสนอรอื่นๆ ในระยะดำเนินการตามที่ได้เสนอไว้ในรายงานการประเมินผลกระทบสิ่งแวดล้อม โครงการท่าเทียบเรือบางปะกง บริษัท ท่าเรือบางปะกง จำกัด โดยถือเป็นเงื่อนไขด้านสิ่งแวดล้อมท้ายใบอนุญาตฯ นี้ด้วย	- ทางโครงการได้ยึดถือและปฏิบัติตามมาตรการป้องกันและแก้ไขผลกระทบสิ่งแวดล้อมและมาตรการติดตามตรวจสอบผลกระทบสิ่งแวดล้อมในระยะดำเนินการตามที่ได้เสนอไว้ในรายงานการประเมินผลกระทบสิ่งแวดล้อม (EIA) และเงื่อนไขด้านสิ่งแวดล้อมท้ายใบอนุญาตฯ นี้อย่างเคร่งครัด	-	-
58. ต้องปฏิบัติตามกฎหมายอื่นๆ ที่เกี่ยวข้อง	- ทางโครงการจะปฏิบัติตามกฎหมายอื่นๆ ที่เกี่ยวข้องอย่างเคร่งครัด	-	-

ตารางที่ 2.2-1 (ต่อ)

มาตรการป้องกันและแก้ไขผลกระทบสิ่งแวดล้อม	รายละเอียดการปฏิบัติตามมาตรการ	ปัญหา/อุปสรรคและการแก้ไข	เอกสารอ้างอิง
<p><b>มาตรการตามเงื่อนไขสิ่งแวดล้อมแนบท้ายการรับรองตรวจสภาพท่าเทียบเรือแทนใบอนุญาตให้ใช้ท่าเทียบเรือขนาดไม่เกิน 500 ตันกรอส จากสำนักงานเจ้าท่าภูมิภาคสาขาฉะเชิงเทรา</b></p> <p>1. ห้ามเท ทิ้ง หรือทำด้วยประการใดๆ ให้ เศษสินค้า วัสดุ ขยะ น้ำเสีย หิน กรวด ทราย ดิน โคลน อับเฉา สิ่งปฏิกูล น้ำปนน้ำมัน สารเคมีต่างๆ น้ำมันและเคมีภัณฑ์ สิ่งของหรือสิ่งใดๆ อันอาจจะเป็นเหตุให้เกิดเป็นพิษต่อสิ่งมีชีวิตหรือต่อสิ่งแวดล้อม หรือเป็นอันตรายต่อการเดินเรือ หรือเกิดการตื่นขึ้น หรือตกตะกอน หรือสกปรก ลงสู่แหล่งน้ำ<sup>[1]</sup></p>	<p>- โครงการมีการปฏิบัติตามเงื่อนไขที่กำหนดโดยกำหนดให้เรือที่เข้าเทียบท่าห้ามมีการเท/ทิ้งขยะ น้ำเสีย กากของเสีย และสิ่งต่างๆ ที่อาจทำให้เกิดความเป็นพิษต่อสิ่งมีชีวิตในสิ่งแวดล้อมหรือเป็นอันตรายต่อการเดินเรือลงสู่แหล่งน้ำ โดยมีการติดตั้งป้ายเตือนไม่ให้มีการทิ้งขยะและสิ่งปฏิกูลลงในแม่น้ำในตำแหน่งที่เห็นชัดเจน</p>	-	ภาพที่ 2.2-21
<p>2. ต้องจัดเตรียมภาชนะรองรับขยะมูลฝอยให้เพียงพอกับการใช้งาน จัดวางในที่ที่สามารถใช้สอยได้สะดวก และนำไปจัดอย่างเหมาะสม พร้อมจัดทำป้ายประชาสัมพันธ์ เรื่องการรักษาความสะอาดแก่ผู้ใช้บริการท่าเรือ<sup>[1]</sup></p>	<p>- โครงการมีการปฏิบัติตามเงื่อนไขที่กำหนด โดยมีการจัดเตรียมภาชนะรองรับขยะมูลฝอยให้เพียงพอกับการใช้งานจัดวางในที่สามารถใช้สอยได้สะดวก และนำไปจัดอย่างเหมาะสม พร้อมทั้งจัดทำป้ายประชาสัมพันธ์ เรื่องการรักษาความสะอาดแก่ผู้ใช้บริการท่าเทียบเรือ</p>	-	ภาพที่ 2.2-21
<p>4. ต้องจัดเตรียมความพร้อมของบุคลากร และอุปกรณ์ดับเพลิงต่างๆ กรณีเกิดอัคคีภัยทั้งที่บริเวณท่าเทียบเรือและบริเวณโกดังสินค้า<sup>[1]</sup></p>	<p>- โครงการมีการปฏิบัติตามเงื่อนไขที่กำหนด โดยจัดเตรียมอุปกรณ์ที่ใช้ในการระบับเหตุเพลิงไหม้ไว้บริเวณต่างๆ จำนวน 5 จุด ได้แก่ บริเวณหน้าท่า อาคารสำนักงาน โรงเก็บอุปกรณ์ โรงซ่อมบำรุง และห้องดาซัง พร้อมมีเครื่องสูบน้ำดับเพลิง จำนวน 2 เครื่อง เพื่อสูบน้ำจากแม่น้ำบางปะกง และบ่อน้ำในพื้นที่โครงการ</p>	-	
<p>5. ต้องจัดทำแผนและฝึกซ้อมการปฏิบัติตามแผนป้องกันและระบับเพลิงไหม้ ให้แก่พนักงาน อย่างน้อยปีละ 1 ครั้ง<sup>[1]</sup></p>	<p>- โครงการมีการจัดทำแผนและฝึกซ้อมการปฏิบัติตามแผนป้องกันและระบับเพลิงไหม้ให้แก่พนักงานเป็นประจำทุกปี โดยดำเนินการครั้งล่าสุดเมื่อวันที่ 18 พฤศจิกายน 2566 สำหรับปี 2567 จะนำเสนอในรายงานฉบับถัดไป</p>	-	เอกสารแนบ 2-22 เอกสารแนบ 2-23

## ตารางที่ 2.2-1 (ต่อ)

มาตรการป้องกันและแก้ไขผลกระทบสิ่งแวดล้อม	รายละเอียดการปฏิบัติตามมาตรการ	ปัญหา/อุปสรรคและการแก้ไข	เอกสารอ้างอิง
6. ในการขนถ่ายสินค้าต้องป้องกันมิให้เกิดมลภาวะทางอากาศอันเนื่องมาจากฝุ่นละออง อันเป็นเหตุให้เกิดอันตรายต่อสุขภาพของผู้ทำงาน หรือก่อความเดือดร้อนรำคาญแก่ผู้อื่น โดยกำหนดมาตรการควบคุมและป้องกันให้ปริมาณฝุ่นที่เกิดขึ้นภายในโครงการไม่เกินค่ามาตรฐานตามที่ราชการกำหนดไว้ <sup>[1]</sup>	- โครงการมีการปฏิบัติตามเงื่อนไขที่กำหนด โดยจัดให้มีรถบรรทุกน้ำฉีดพรมบนถนนภายในโครงการและบริเวณทางเข้า-ออกโครงการ ในช่วงที่มีการขนถ่ายสินค้าอย่างน้อย 2 รอบต่อวัน หรือเพิ่มขึ้นตามสภาพอากาศในวันที่มีการขนส่ง เพื่อลดผลกระทบจากเสียงและฝุ่นละอองจากกิจกรรมของโครงการ และจัดให้มีการทำความสะอาดทำเทียบเรือทุกครั้งที่มีการตักสินค้า หลังจากเสร็จสิ้นการขนถ่ายสินค้าในแต่ละครั้ง	-	-
7. ตรวจสอบคุณภาพอากาศโดยตรวจวัดปริมาณฝุ่นละอองทั้งหมด (Total Suspended Particulate Matter : TSP) ในบรรยากาศบริเวณที่ทำงานภายในโครงการ 1 จุด และในสถานที่ทำงานในขณะที่มีกิจกรรมขนถ่ายสินค้า 1 จุด และรายงานผลการตรวจวัดให้กรมเจ้าท่าทราบ 6 เดือน/ครั้ง <sup>[1]</sup>	- โครงการมีการตรวจวัดปริมาณฝุ่นละอองทั้งหมด ได้แก่ TSP, PM-10 และ PM-2.5 บริเวณท่าเทียบเรือบางปะกง และบริเวณอาคารสำนักงานท่าเทียบเรือบางปะกง (โรงซ่อมบำรุง) เมื่อวันที่ 23-28 พฤษภาคม 2567 พบว่า มีค่าอยู่ในเกณฑ์มาตรฐาน (แสดงรายละเอียดในบทที่ 3)	-	ภาคผนวกที่ 4
8. น้ำทิ้งจากกิจกรรมต่อเนื่องในโครงการท่าเทียบเรือต้องรวบรวมเข้าระบบบำบัดน้ำเสียและตรวจสอบคุณภาพน้ำทิ้งที่ปล่อยออกจากโครงการลงสู่แหล่งน้ำ ดัชนีคุณภาพน้ำที่จะต้องทำการตรวจวัด คือ ค่าความเป็นกรด-ด่าง (pH) ปริมาณความสกปรกหรือบีโอดี (BOD <sub>5</sub> ) ปริมาณสารแขวนลอย (Suspended Solids) และปริมาณน้ำมันและไขมัน (Oil & Grease) ความถี่ในการตรวจวัด 3 เดือน/ครั้ง และรายงานผลการตรวจวัดให้กรมเจ้าท่าทราบทุกครั้ง <sup>[1]</sup>	- โครงการมีการบำบัดน้ำเสียที่เกิดขึ้นจากการอุปโภคของพนักงานของโครงการ และพนักงานขับรถบรรทุก (ผู้รับเหมาของลูกจ้างเพื่อมาขึ้น-ลงสินค้า) ที่เข้ามาปฏิบัติงานในพื้นที่โครงการ โดยบำบัดด้วยระบบบำบัดน้ำเสียสำเร็จรูป และบ่อเกรอะ-บ่อซึม พร้อมทั้งได้ทำการตรวจสอบคุณภาพน้ำบริเวณบ่อพักน้ำทิ้งก่อนระบายออกภายนอก ทุกๆ 3 เดือน เมื่อวันที่ 12 กุมภาพันธ์ และ 24 พฤษภาคม 2567 พบว่า มีค่าอยู่ในเกณฑ์มาตรฐานที่กำหนด (แสดงรายละเอียดในบทที่ 3)	-	ภาคผนวกที่ 4
9. หากเกิดเหตุการณ์ใดๆ ที่อาจก่อให้เกิดผลกระทบต่อสิ่งแวดล้อม เจ้าของโครงการจะต้องรีบดำเนินการแก้ไขและแจ้งให้กรมเจ้าท่าทราบโดยเร็ว <sup>[1]</sup>	- โครงการจะมีการปฏิบัติตามเงื่อนไขที่กำหนด กรณีที่เกิดเหตุการณ์ที่มีผลกระทบต่อสิ่งแวดล้อม โดยจะรีบดำเนินการแก้ไขพร้อมทั้งแจ้งให้กรมเจ้าท่าทราบโดยเร็ว	-	-
10. ต้องปฏิบัติตามมาตรการป้องกันและลดผลกระทบสิ่งแวดล้อม ตามเงื่อนไขด้านสิ่งแวดล้อมแนบท้ายใบอนุญาตใช้ท่าเทียบเรือ (ระยะดำเนินการ) ของกรมเจ้าท่าอย่างเคร่งครัด <sup>[1]</sup>	- โครงการปฏิบัติตามเงื่อนไขด้านสิ่งแวดล้อมแนบท้ายหนังสือรับรองการตรวจสอบสภาพท่าเทียบเรืออย่างเคร่งครัด	-	ภาคผนวกที่ 1
11. กรณีที่ราชการมีความจำเป็นต้องนำเรือเข้าเทียบท่า บริษัทฯ ต้องยินยอมและอำนวยความสะดวกในการใช้ท่าเทียบเรือ <sup>[1]</sup>	- โครงการยินยอมและอำนวยความสะดวกในกรณีที่ราชการมีความจำเป็นต้องนำเรือเข้าเทียบท่าเรือ	-	-

ตารางที่ 2.2-1 (ต่อ)

มาตรการป้องกันและแก้ไขผลกระทบสิ่งแวดล้อม	รายละเอียดการปฏิบัติตามมาตรการ	ปัญหา/อุปสรรคและการแก้ไข	เอกสารอ้างอิง
12. บริษัทฯ ต้องติดตั้งกล้อง CCTV ให้สามารถสังเกตการณ์บริเวณหน้าท่าเทียบเรือ <sup>[1]</sup>	- โครงการมีการปฏิบัติตามเงื่อนไขที่กำหนด เพื่อให้เกิดความปลอดภัยภายในพื้นที่โครงการได้มีการติดตั้งกล้อง CCTV กระจายตามพื้นที่ต่างๆ ของโครงการ จำนวน 9 ตัว โดยอยู่ที่บริเวณหน้าท่า จำนวน 2 ตัว และบริเวณพื้นที่หลังท่า จำนวน 7 ตัว ตำแหน่งติดตั้งกล้อง CCTV ภายในพื้นที่โครงการ ทั้งนี้ ภาพที่ได้จากกล้องทุกตัวจะมาแสดงผลที่จอแสดงผลภายในอาคารสำนักงานและเชื่อมต่อข้อมูลมายังสำนักงานเจ้าท่าภูมิภาคสาขาสะเทิงเทรา และกรมเจ้าท่า เพื่อตรวจสอบการทำงาน ควบคุมกำกับ ดูแลการประกอบกิจการหน้าท่า	-	ภาพที่ 2.2-17
13. ห้ามนำเรือเกินกว่า 500 ตันกรอส เข้าท่าเทียบเรือและใช้บริการในบริเวณท่าเทียบเรือ <sup>[1]</sup>	- ปัจจุบันเรือลำเลียงสินค้าขนาดต่ำกว่า 500 ตันกรอส ใช้ในการขนส่งสินค้าน้อยลง เนื่องจากไม่คุ้มค่าในการขนส่ง ผู้ประกอบการจึงใช้เรือลำเลียงสินค้าขนาดใหญ่เกินกว่า 500 ตันกรอส ขึ้นไป มาขนส่งสินค้าเพื่อลดค่าขนส่ง ซึ่งเป็นการลดต้นทุนของสินค้า ทำให้โครงการมีความจำเป็นต้องให้บริการเรือที่มีขนาดเกินกว่า 500 ตันกรอส ขึ้นไปเข้าเทียบท่า อย่างไรก็ตาม โครงการได้มีการตรวจสอบความมั่นคงแข็งแรงของอาคาร พบว่า ท่าเทียบเรือสามารถรองรับเรือขนาดเกินกว่า 500 ตันกรอส ได้อย่างปลอดภัยจากวิศวกร	-	ภาคผนวกที่ 1 เอกสารแนบ 2-6
14. ในขณะนำเรือเข้าเทียบท่าเรือผู้รับอนุญาตต้องรักษาระดับความลึกใต้ท้องเรือไม่น้อยกว่า 0.50 เมตร <sup>[1]</sup>	- พนักงานประจำท่าเทียบเรือรับแจ้งชื่อเรือ/เรือยนต์ และกำหนดการที่เรือจะเข้าเทียบท่า จะทำการกำหนดตำแหน่งที่เรือจะเข้าจอดเทียบท่าในวันดังกล่าว และในขณะนำเรือเข้าเทียบท่า สร้างผู้ควบคุมเรือจะรักษาระดับความลึกใต้ท้องเรือไม่น้อยกว่า 0.50 เมตร	-	เอกสารแนบ 2-7
15. ต้องปฏิบัติตามกฎหมายอื่นๆ ที่เกี่ยวข้อง <sup>[1]</sup>	- โครงการมีการปฏิบัติตามเงื่อนไขที่กำหนด เช่น การจัดให้มีแผนในการจัดการของเสียจากเรือประจำท่าเทียบเรือ ตามประกาศกรมเจ้าท่าที่ 137/2564 เรื่อง กำหนดให้ท่าเทียบเรือรับส่งคนโดยสาร และท่าเทียบเรือขนส่งสินค้าต้องจัดให้มีสิ่งรองรับของเสียจากเรือ (Reception Facility) เป็นต้น	-	-

ตารางที่ 2.2-1 (ต่อ)

มาตรการป้องกันและแก้ไขผลกระทบสิ่งแวดล้อม	รายละเอียดการปฏิบัติตามมาตรการ	ปัญหา/อุปสรรคและการแก้ไข	เอกสารอ้างอิง
16. เงื่อนไขนี้มีข้อกำหนด 1 ปี หากการต่ออายุใบอนุญาตฯ ครึ่งต่อไปมีเหตุทำให้ล่าช้าให้ถือปฏิบัติตามเงื่อนไขนี้ไปก่อน หากตรวจสอบพบว่าละเลยไม่ปฏิบัติตามเงื่อนไขฯ ดังกล่าว จะมีผลต่อการพิจารณาการต่ออายุใบอนุญาตฯ ในครั้งต่อไป <sup>[1]</sup>	- ทางโครงการได้ปฏิบัติตามมาตรการฯ กำหนด	-	-

หมายเหตุ : <sup>[1]</sup> มาตรการตามเงื่อนไขสิ่งแวดล้อมแนบท้ายการรับรองตรวจสอบสภาพท่าเทียบเรือแทนใบอนุญาตให้ใช้ท่าเทียบเรือขนาดไม่เกิน 500 ตันกรอส จากสำนักงานเจ้าท่าภูมิภาคสาขาฉะเชิงเทรา ตั้งแต่ พ.ศ. 2559-2567



ภาพที่ 2.2-1 การใช้ผ้าปิดคลุมท้ายรถบรรทุกสินค้า  
ก่อนออกจากโครงการ



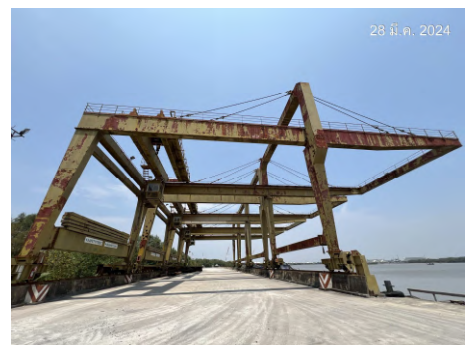
ภาพที่ 2.2-2 การฉีดพรมน้ำและทำความสะอาด  
บริเวณหน้าท่า



ภาพที่ 2.2-3 ห้องซั่งและตราซั่งน้ำหนัก



ภาพที่ 2.2-4 ป้ายจำกัดความเร็วของรถบรรทุก



เครนขาสุนัขแบบติดตั้งบนรางเครน

ภาพที่ 2.2-5 พื้นที่หน้าท่าเทียบเรือ





ปลั๊กอุดหู



หมวกนิรภัย



ถุงมือ



ผ้าปิดจมูก

ภาพที่ 2.2-6 อุปกรณ์คุ้มครองความปลอดภัยส่วนบุคคล



ป้ายเตือนให้สวมใส่อุปกรณ์ป้องกันอันตรายส่วนบุคคล  
และระวังอันตราย



ป้ายปลอดภัยไว้ก่อนบริเวณรางเครนขาสูง



ป้ายปลอดภัยไว้ก่อนบริเวณรางเครนขาสูง



ป้ายการใช้สัญญาณมือในการใช้เครน

ภาพที่ 2.2-7 ป้ายเตือนความปลอดภัย



ป้ายระวางอันตรายไฟฟ้าแรงสูง บริเวณหน้าท่าเทียบเรือ



ป้ายเดินรถสวนทาง บริเวณหน้าท่าเทียบเรือ



ป้ายเลี้ยวขวา บริเวณหน้าท่าเทียบเรือ



ป้ายกลับรถ บริเวณหน้าท่าเทียบเรือ

ภาพที่ 2.2-7 (ต่อ) ป้ายเตือนความปลอดภัย



ภาพที่ 2.2-8 เรือยนต์ลากจูง



ภาพที่ 2.2-9 ป้ายประกาศห้ามใช้เสียงดังบริเวณพื้นที่หน้าท่า





ภาพที่ 2.2-10 ป้ายเตือนห้ามล้างผ้าไปคลุมเรือสินค้า หรือระบายน้ำทิ้งเรือลงสู่น้ำบางปะกง



ห้องน้ำ/ห้องส้วม บริเวณโรงเก็บอุปกรณ์



ระบบบำบัดน้ำเสียสำเร็จรูปและห้องน้ำ/ห้องส้วม บริเวณอาคารสำนักงาน



บ่อซึมและห้องน้ำ/ห้องส้วม บริเวณห้องซัง

ภาพที่ 2.2-11 บริเวณห้องน้ำและห้องส้วมในพื้นที่โครงการ



บ่อซึมและห้องน้ำ/ห้องส้วม บริเวณหน้าท่าเทียบเรือ

ภาพที่ 2.2-11 (ต่อ) บริเวณห้องน้ำและห้องส้วมในพื้นที่โครงการ



ภาพที่ 2.2-12 การตรวจวัดระดับน้ำหน้าเทียบท่า



ภาพที่ 2.2-13 ป้ายห้ามตัดไม้นอกโครงการ



ภาพที่ 2.2-14 ป้ายห้ามจับสัตว์น้ำ

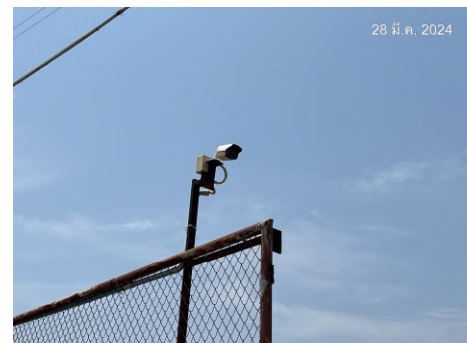




ภาพที่ 2.2-15 ป้ายเตือนระวางรถเข้า-ออก และเจ้าหน้าที่ดูแลจราจรบริเวณทางเข้า-ออกโครงการ



บริเวณอาคารสำนักงาน



บริเวณพื้นที่คลังสินค้าทัณฑ์ทั่วไป



บริเวณพื้นที่ท่าเทียบเรือที่เชื่อมโยงไปยังอาคารสำนักงานและเชื่อมต่อสัญญาณไปยังสำนักงานเจ้าท่าภูมิภาคสาขาฉะเชิงเทรา

ภาพที่ 2.2-16 กล้องวงจรปิดตามจุดต่างๆ



บริเวณหน้าท่าเทียบเรือ

ภาพที่ 2.2-17 ไฟส่องสว่างบริเวณหน้าท่าเทียบเรือและบริเวณพื้นที่โครงการ



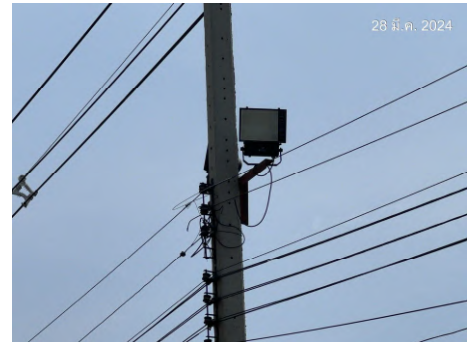
บริเวณหน้าท่าเทียบเรือ



บริเวณเครื่องชั่ง



บริเวณอาคารสำนักงาน



บริเวณถนนในโครงการ

ภาพที่ 2.2-17 (ต่อ) ไฟส่องสว่างบริเวณหน้าท่าเทียบเรือและบริเวณพื้นที่โครงการ



บริเวณอาคารสำนักงาน



บริเวณห้องชั่ง



บริเวณโรงซ่อมบำรุง



บริเวณหน้าท่าเทียบเรือ

ภาพที่ 2.2-18 ถึงสำรองน้ำประปา





หลักผูกเรือ



ขอบกันตก



เสากันกระแทก

ภาพที่ 2.2-19 ขอบกันตก เสากันกระแทก หลักผูกเรือ บริเวณพื้นที่ท่าเทียบเรือ



ภาพที่ 2.2-20 บ่อน้ำใช้สำรองในการฉีดพรมถนนและดับเพลิง



บริเวณสำนักงาน/โรงอาหาร



บริเวณโรงซ่อมบำรุง

ภาพที่ 2.2-21 ถังขยะแยกประเภท และโรงรวบรวมขยะ



บริเวณหน้าท่าเทียบเรือ



ป้ายประชาสัมพันธ์ในการรักษาความสะอาด



จุดรวบรวมขยะ

ภาพที่ 2.2-21 (ต่อ) ถังขยะแยกประเภท และโรงรวบรวมขยะ



ภาพที่ 2.2-22 เวชภัณฑ์ปฐมพยาบาลเบื้องต้น



ภาพที่ 2.2-23 จุดบริการน้ำดื่ม



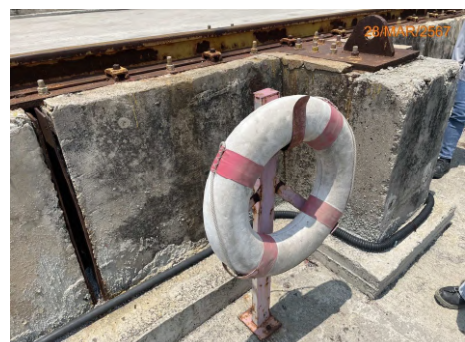
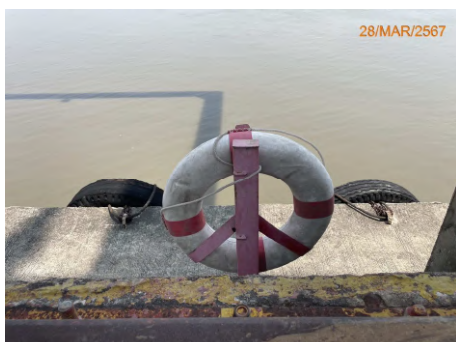
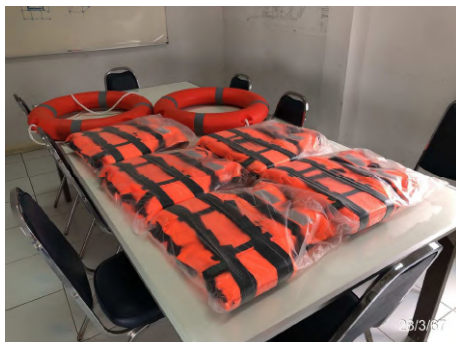


ศาลาพักผ่อน 2 จุด

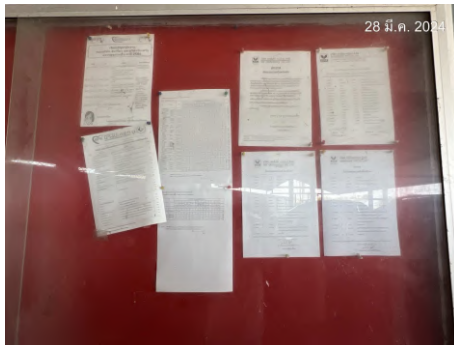


จุดพักเจ้าหน้าที่รักษาความปลอดภัยบริเวณหน้าท่าเทียบเรือ

ภาพที่ 2.2-24 ศาลาพักผ่อน บริเวณหน้าท่าเทียบเรือ



ภาพที่ 2.2-25 เสื้อชูชีพและห่วงยางชูชีพ



ภาพที่ 2.2-26 ป้ายข้อปฏิบัติเกี่ยวกับการดับเพลิง  
และการอพยพหนีไฟ



ภาพที่ 2.2-27 ป้ายบอกทางหนีไฟ (Exit) ที่อาคาร  
สำนักงาน

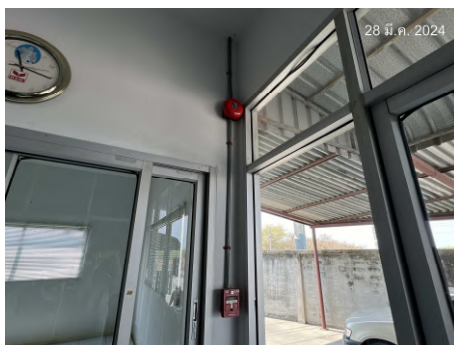


บริเวณพื้นที่โล่งด้านข้างอาคารสำนักงาน



บริเวณหน้าท่าเทียบเรือ

ภาพที่ 2.2-28 จุดรวมพล



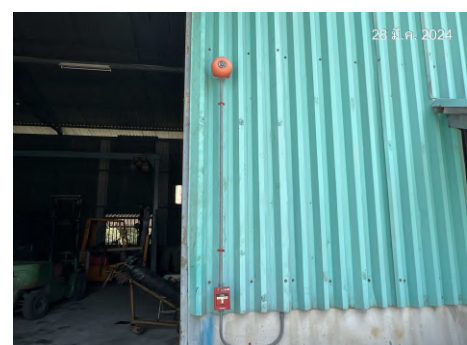
บริเวณอาคารสำนักงาน



Fire Alarm Control



บริเวณโรงซ่อมบำรุง



ภาพที่ 2.2-29 กริ่งสัญญาณเตือนภัย (Alarm Bell)





บริเวณอาคารสำนักงาน



บริเวณโรงซ่อมบำรุง

ภาพที่ 2.2-30 อุปกรณ์ตรวจจับควัน (Smoke Detector) และอุปกรณ์ตรวจจับความร้อน (Heat Detector)



ภาพที่ 2.2-31 ระบบไฟฟ้าสำรองส่องสว่างและไฟฉุกเฉิน (Emergency Light)



บริเวณสำนักงาน



บริเวณโรงซ่อมบำรุง



ภาพที่ 2.2-32 อุปกรณ์ดับเพลิง



บริเวณรางเครนสูง

ภาพที่ 2.2-32 (ต่อ) อุปกรณ์ดับเพลิง



ภาพที่ 2.2-33 ป้ายแสดงการตรวจสอบถังดับเพลิง



ภาพที่ 2.2-34 อุปกรณ์ดูดซับน้ำมัน



ภาพที่ 2.2-34 (ต่อ) อุปกรณ์ดูดซับน้ำมัน





ภาพที่ 2.2-34 (ต่อ) อุปกรณ์ดูดซับน้ำมัน



ภาพที่ 2.2-35 พื้นที่สีเขียว